

# Ténykép

Szalaié Homola Andrea

## A foglalkoztatás alakulása az Észak-magyarországi régióban

### Bevezető

A Központi Statisztikai Hivatal a lakosság gazdasági aktivitásának – foglalkoztatottságának és munkanélküliségének – vizsgálatára 1992-ben vezette be a munkaerő-felmérést, ami a magánháztartásokra kiterjedő reprezentatív felvétel, a 15-74 éves személyek gazdasági aktivitásáról nyújt információt. A lakosság körében végzett munkaerő-felmérés a nemzetközi gyakorlatban a foglalkoztatottság, a munkanélküliség és az alulfoglalkoztatottság egyidejű, átfogó és konzisztens mérésének általánosan elterjedt eszköze.

A magyar munkaerő-felmérés a vizsgált népességet egy meghatározott időszakban végzett tevékenységük alapján a következő két főcsoportba sorolja:

- gazdaságilag aktívak (a rendelkezésre álló munkaerő) és
- gazdaságilag nem aktívak (inaktívak).

*Gazdaságilag aktívak* azok, akik megjelennek a munkaerőpiacon, azaz a foglalkoztatottak és a munkanélküliek együttesen. *Gazdaságilag nem aktívak* azok, akik a vonatkozó héten nem dolgoztak, illetve nem volt rendszeres, jövedelmet biztosító munkájuk és nem is kerestek munkát. Ide tartoznak a passzív munkanélküliek, akik szeretnének ugyan munkát, de kedvezőtlennek ítélve elhelyezkedési esélyeiket, meg sem kísérik az álláskeresést.

A felmérés szerint *foglalkoztatottnak* tekintendő mindenki, aki a vizsgált időszakban legalább 1 óra, jövedelmet biztosító munkát végzett, vagy munkájától csak átmenetileg (szabadság, betegség, stb. miatt) volt távol. Jövedelmet biztosító munkának számít minden olyan tevékenység, amely pénzjövedelmet eredményez, vagy természetbeni juttatást biztosít, illetve amelyet segítő családtagként végeztek a háztartáshoz tartozó gazdaság, vállalkozás jövedelmének növelése érdekében. A felvétel szempontjából nem számít jövedelmet biztosító munkának az önként, ingyenesen, más háztartásnak vagy intézménynek nyújtott bármilyen segítség (társadalmi munka, kalákamunka, stb.), a saját ház vagy lakás építése, felújítása, a tanulmányokhoz kötött szakmai gyakorlat keretében végzett munka (még akkor sem, ha azért valamilyen díjazást kaptak), valamint a háztartásban, a ház körül végzett munka, beleértve a kerti munkát is.

*Munkanélkülinek* tekintendő az a személy, aki egyidejűleg

- az adott héten nem dolgozott (és nincs olyan munkája, amelytől átmenetileg távol volt),
- aktívan keresett munkát a kikérdezést megelőző négy hét folyamán,
- rendelkezésre áll, azaz két héten belül munkába tudna állni, ha találna megfelelő állást.

A munkanélküliek sajátos csoportját alkotják azok, akik ugyan nem dolgoztak a vonatkozó héten, de már találtak munkát, ahol 90 napon belül dolgozni kezdenek. Rájuk nem vonatkozik a hármas kritérium egyidejű teljesülése.

A munkanélküliség, illetve a gazdasági aktivitás mértékének jellemzésére a következő fontosabb mutatószámok szolgálnak:

- a *foglalkoztatási arány*, amely a foglalkoztatottaknak a megfelelő korcsoportba tartozó népességhez viszonyított aránya;
- a *munkanélküliségi ráta*, amely a munkanélkülieknek a megfelelő korcsoportba tartozó gazdaságilag aktív népességen belüli aránya;

- az *aktivitási arány*, amely a gazdaságilag aktívak aránya a megfelelő korcsoportba tartozó népességben belül.

### A népesség gazdasági aktivitása

A régiók társadalmi-gazdasági fejlődésének mozgatórugója a versenyképesség, amely a gazdasági növekedés, a gazdasági fejlettség mérésének eszköze. A versenyképességre ható tényezők sokrétűek, egy részük erősíti, más részük pedig gyengíti a fejlődést.

A régiók harmonikus fejlődése, illetve a társadalmi, gazdasági kohézió erősítése kiemelt célja az unió regionális politikájának is. Ennek egyik legfontosabb területe a munkaerőpiac. Bár Magyarország az unió közepes méretű tagországai közé tartozik, a munkaerőpiac regionális különbségei nagyok, és hosszabb időszakot tekintve sem mutatnak közeledést. Éppen ezért az Európai Unió különös figyelmet fordít a tagállamok és a régiók fejlettségbeli különbségeinek csökkentésére. Általánosságban elmondható, hogy azoknak a régióknak a versenyhelyzete a legkedvezőbb, amelyek gazdasági teljesítménye átlag feletti. Az Észak-magyarországi régió gazdasági teljesítőképességét javító folyamatok – befektetések ösztönzése, infrastruktúra fejlesztése, képzési támogatások – ellenére a régió már hosszú ideje az ország egyik leghátrányosabb helyzetű térsége.

### A gazdasági aktivitás alakulása

Az 1990-es évek közepéig a magyar munkaerőpiacot visszaesés jellemezte, de az évtized második felében már némi javulást lehetett megfigyelni, aminek hatására a foglalkoztatottak száma stabilizálódott. 2000 és 2008 között Nyugat- és Dél-Dunántúl kivételével a többi régióban emelkedett a gazdaságilag aktívak aránya, a területi különbségek azonban megmaradtak, sőt romlottak. A gazdasági szempontból legfejlettebb régiókban (Közép-Magyarország, Nyugat- és Közép-Dunántúl) az *aktivitási arány* 2008-ban 57-58,6%, míg a másik négy régióban 50,3-52,5% között alakult.

1. táblázat: A népesség gazdasági aktivitás szerinti megoszlása (%)

Régiók	1992		1995		2000		2006		2007		2008	
	GA <sup>1</sup>	GN <sup>2</sup>	GA	GN	GA	GN	GA	GN	GA	GN	GA	GN
Közép-Magyarország	61,0	39,0	54,9	45,1	56,4	43,6	59,2	40,8	59,0	41,0	58,6	41,4
Közép-Dunántúl	59,8	40,2	53,6	46,4	54,9	45,1	58,1	41,9	57,6	42,4	57,0	43,0
Nyugat-Dunántúl	60,1	39,9	55,5	44,5	58,3	41,7	58,7	41,3	58,8	41,2	57,8	42,2
Dél-Dunántúl	57,2	42,8	49,1	50,9	50,9	49,1	51,8	48,2	50,1	49,9	50,3	49,7
Észak-Magyarország	54,7	45,3	48,8	51,2	48,6	51,4	49,8	50,2	51,0	49,0	50,4	49,6
Észak-Alföld	54,6	45,4	48,1	51,9	48,0	52,0	51,4	48,6	50,8	49,2	50,8	49,2
Dél-Alföld	58,2	41,8	51,4	48,6	51,4	48,6	51,8	48,2	52,6	47,4	52,5	47,5
Összesen	58,3	41,7	52,0	48,0	53,0	47,0	55,0	45,0	54,9	45,1	54,6	45,4

*Forrás:* KSH (2007) Statisztikai tükör: A munkaerő-felmérés regionális idősorai, 1992-2006 és a KSH (2009) Statisztikai tükör: Munkaerő-piaci helyzetkép, 2008 adatai alapján, saját szerkesztés

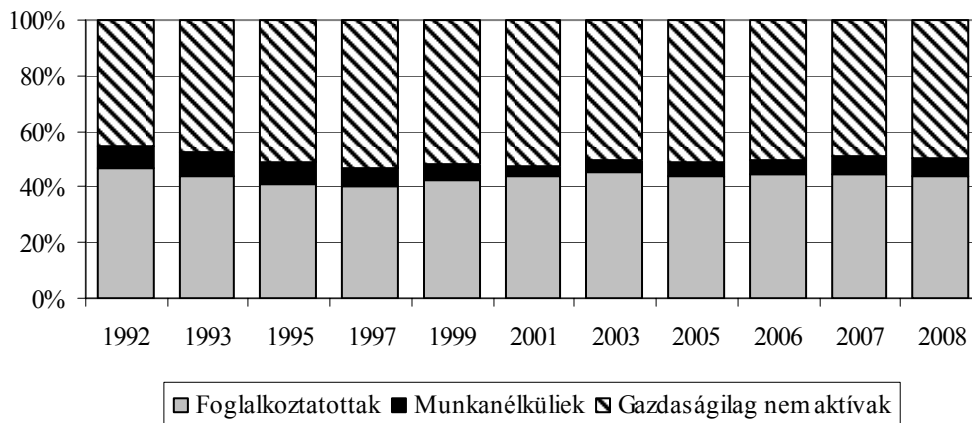
A gazdasági aktivitás növekedése csak a régiók egy részében köszönhető a foglalkoztatottság bővülésének, mivel inkább a munkanélküliek számának növekedése a

<sup>1</sup> GA: gazdaságilag aktív.

<sup>2</sup> GN: gazdaságilag nem aktív.

jellemző tendencia. A foglalkoztatottak száma 2000 és 2008 között csak Közép-Magyarországon, Közép-Dunántúlon és Észak-Alföldön emelkedett, a munkanélkülieké viszont – Közép-Magyarország kivételével – valamennyi régióban nőtt.

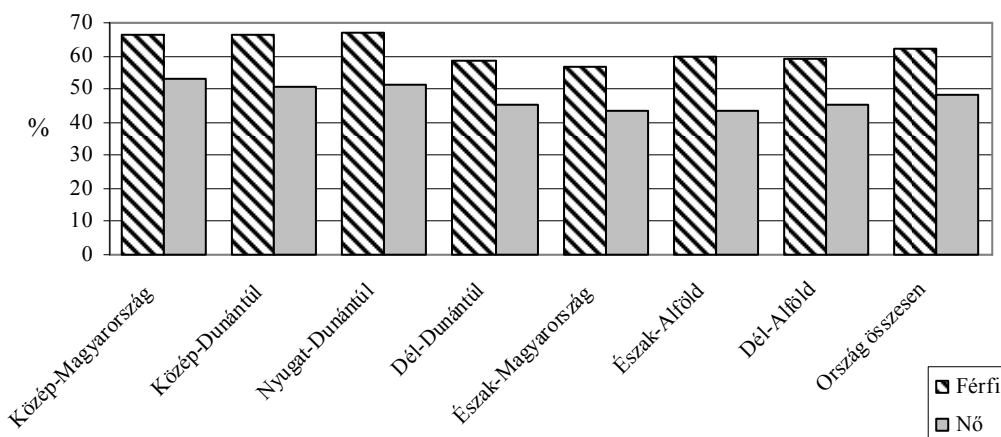
A vizsgált időszak alatt *Észak-Magyarországon* is jelentős változások történtek a 15-74 éves népesség gazdasági aktivitás szerinti összetételében. A foglalkoztatottak aránya 1992 és 1996 között 47%-ról 40,3%-ra csökkent, majd fokozatosan emelkedni kezdett és 2003-ban elérte a 45%-ot. Azóta némi visszaesés tapasztalható, a foglalkoztatási ráta az utolsó öt évben 43,6-44,7% között ingadozott. A régióban a munkanélküliek hányada 1993-ban volt a legmagasabb, 8,5%, ezt követően 2001-ig csaknem folyamatosan, 4%-ra mérséklődött. Ez a kedvező folyamat azonban megfordult, a munkanélküliek aránya – ha nem is a korábbi szintre, de – ismét növekedni kezdett, és 2008-ban Észak-Magyarországon már 6,7%-ot tett ki.



1. ábra: A népesség megoszlása gazdasági aktivitás szerint Észak-Magyarországon  
 Forrás: KSH (2007) Statisztikai tükör: A munkaerő-felmérés regionális idősorai, 1992-2006 és a KSH (2009) Statisztikai tükör: Munkaerő-piaci helyzetkép, 2008 adatai alapján, saját szerkesztés

A gazdaságilag aktívak *korcsoportonkénti megoszlásának* változása jól tükrözi a nyugdíjkorhatár folyamatos emelkedésének hatását. 1992 és 2006 között a férfiak nyugdíjkorhatára 59 évről 61 évre, a nőké 54 évről 60 évre nőtt, aminek következtében a gazdaságilag aktív népességben belül a 25-64 évesek hányada országosan 84,3%-ról 91,5%-ra, Észak-Magyarországon pedig 85%-ról 91%-ra növekedett.

A gazdasági aktivitás a *nemek* között lényegesen eltérő, a férfiak körében magasabb, mint a nők esetében. 1992-ben Észak-Magyarországon a gazdaságilag aktív férfi-nő arány 63,3-46,8% volt, ami 2006-ban 56,5-43,6%-ra változott.



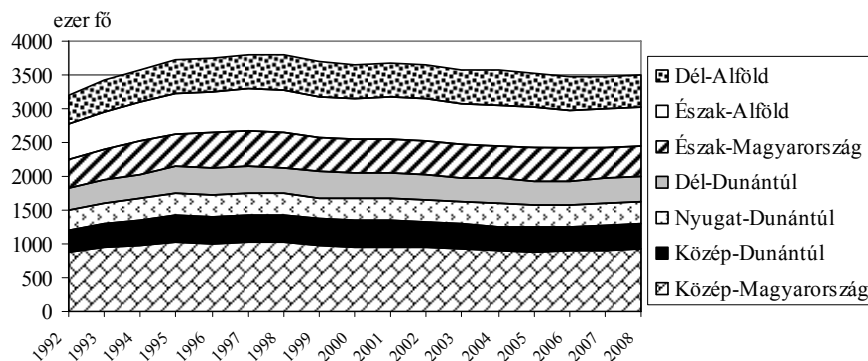
2. ábra: Aktivitási arány nemek szerint, 2006

Forrás: KSH (2007) Statisztikai tükör: A munkaerő-felmérés regionális idősorai, 1992-2006 adatai alapján, saját szerkesztés

### Gazdaságilag nem aktívak

A vizsgált időszak alatt a gazdaságilag nem aktívak száma 1997-1998-ban volt a legmagasabb, majd némi mérséklődés után beállt egy átlagos szintre. A gazdaságilag nem aktívak számának csökkenésében az inaktív keresők esetében a munkaerő-piaci folyamatok mellett a nyugdíjkorhatár fokozatos kitolódásának hatása, valamint a rokkantnyugdíjazás feltételeinek szigorítása is érvényesült, míg az eltartott réteg esetében – számos más tényező mellett – a gyermeknépesség fogyása játszott döntő szerepet.

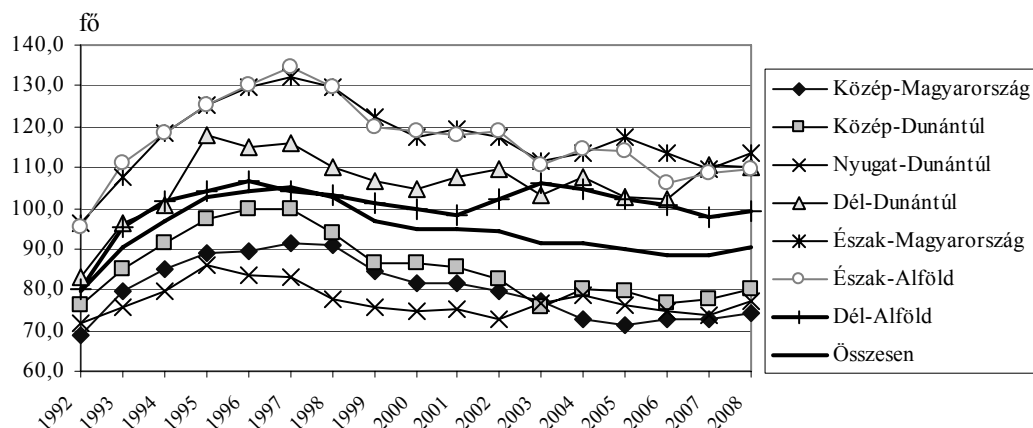
Észak-Magyarországon a gazdaságilag nem aktívak száma 1992 és 1998 között 438,5 ezerről 525,5 ezerre nőtt, majd némi ingadozás után 2008-ban 465,2 ezer főt tett ki. A 25-64 évesek hányada 1992 és 2001 között – 1998 kivételével, amikor 54,7% volt – 53% körül alakult, majd csökkenni kezdett, és 2006-ban már nem érte el az 50%-ot. A gazdaságilag nem aktívak nemek szerinti összetétele is változott: 1992 és 2006 között a férfiak hányada 38,7%-ról 41,4%-ra emelkedett, ezzel párhuzamosan a nők 61,3%-ról 58,5%-ra módosult.



3. ábra: A gazdaságilag nem aktívak száma

Forrás: KSH (2007) Statisztikai tükör: A munkaerő-felmérés regionális idősorai, 1992-2006 és a KSH (2009) Statisztikai tükör: Munkaerő-piaci helyzetkép, 2008 adatai alapján, saját szerkesztés

A gazdasági aktivitásra jellemző arányok alakulását mutatja a *száz foglalkoztatottra jutó gazdaságilag nem aktívak számának* változása. 1992-ben országosan száz foglalkoztatottra 79 gazdaságilag nem aktív személy jutott, mely 1997-re 105-re emelkedett. Ezután 2006-ig – amikor a mutató értéke 88 volt – fokozatosan mérséklődtek az eltartási terhek, majd a vizsgált két utolsó évben ismét növekedést lehetett megfigyelni. 2008-ban 90-re nőtt a mutató értéke. 1992 és 2008 között a három legfejlettebb régióban (Közép-Magyarország, Nyugat- és Közép-Dunántúl) a száz foglalkoztatottra jutó gazdaságilag nem aktívak száma 69-100 között változott, de minden évben kevesebb volt az országos átlagnál. A jelzett mutató értéke 2006-ig minden évben az Észak-alföldi és az *Észak-magyarországi* régióban volt a legkedvezőtlenebb, majd 2007-ben és 2008-ban a Dél-dunántúli régió is a legrosszabbak közé került.



4. ábra: Száz foglalkoztatottra jutó gazdaságilag nem aktív személyek száma

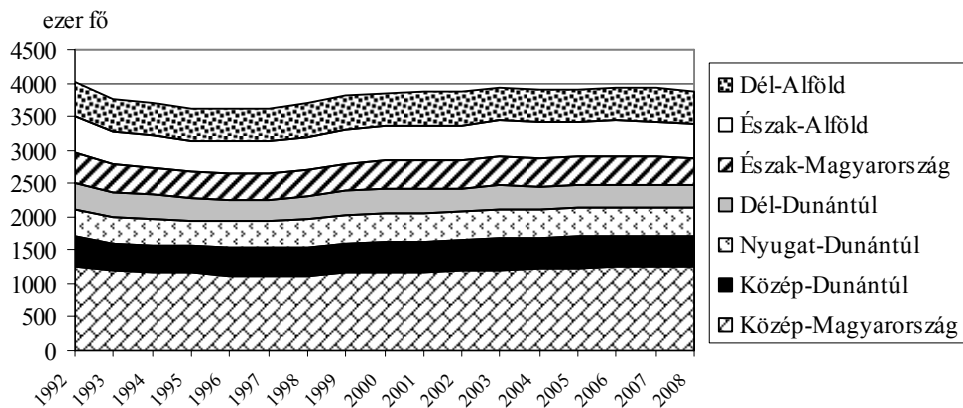
Forrás: KSH (2007) Statisztikai tükör: A munkaerő-felmérés regionális idősorai, 1992-2006 és a KSH (2009) Statisztikai tükör: Munkaerő-piaci helyzetkép, 2008 adatai alapján, saját szerkesztés

### A foglalkoztatottak jellemzői

#### A foglalkoztatottak száma

A gazdaság versenyképességének egyik meghatározója a szakképzett, kellő hatékonysággal termelő munkaerő megléte. A *foglalkoztatottak száma* a vizsgált időszak első harmadában valamennyi régióban visszaesett, majd 2000-ig emelkedett, ezt követően pedig régióként változva alakult. A 15-74 éves népességből 1992-ben országosan 4028,3 ezer fő volt foglalkoztatott, számuk 2008-ra 3879,4 ezerre csökkent.

*Észak-Magyarországon* a foglalkoztatottak száma 1992 és 1997 között 455,7 ezerről 394 ezerre fogyott. Az ezt követő időszakban növekedésnek indult, 2003-ban meghaladta a 437 ezer főt, majd évenkénti ingadozások után 2008-ban 410,2 ezer főt tett ki.

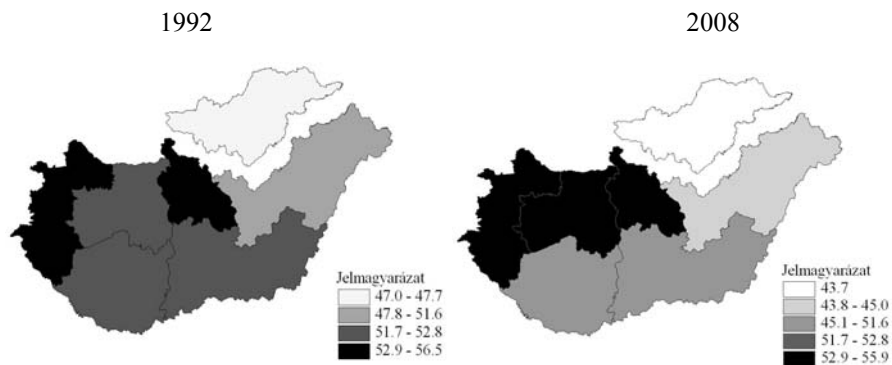


5. ábra: A foglalkoztatottak száma

*Forrás:* KSH (2007) Statisztikai tükör: A munkaerő-felmérés regionális idősorai, 1992-2006 és a KSH (2009) Statisztikai tükör: Munkaerő-piaci helyzetkép, 2008 adatai alapján, saját szerkesztés

A foglalkoztatottság színvonala nemzetközi összehasonlításban alacsony, az ezredfordulótól számítva az EU-27 átlagához képest a különbség nőtt. 2008-ban országosan a 15-64 éves korosztályba 3849 ezer foglalkoztatott tartozott, az erre a korcsoportra számított foglalkoztatási ráta 56,7%-nak felelt meg, ami 9,3 százalékponttal alacsonyabb, mint az EU-27 átlaga. Az uniós tagországok közül jelenleg csak Málta foglalkoztatottsági szintje (55,2%) alacsonyabb a magyarnál. Hazánkat követi Lengyelország (58,9%), a 2004 előtt csatlakozók közül pedig Olaszország mutatója (59,2) a legalacsonyabb.

1992 és 2008 között – Közép-Dunántúl kivételével, ahol 52,8-ról 53,7%-ra nőtt – mindegyik régióban romlott a *foglalkoztatási ráta*, ezzel együtt is a legkedvezőbb helyzetű három régió 15-74 éves népességének 54-56%-a dolgozott 2008-ban. A másik négy régióban a foglalkoztatottak hányada nem érte el az 50%-ot, ezen belül Észak-Magyarországon volt a legalacsonyabb (43,7%), Dél-Alföldön pedig a legmagasabb (47,9%). Országos átlagban a ráta értéke 52,5%-ról 50,3%-ra változott.

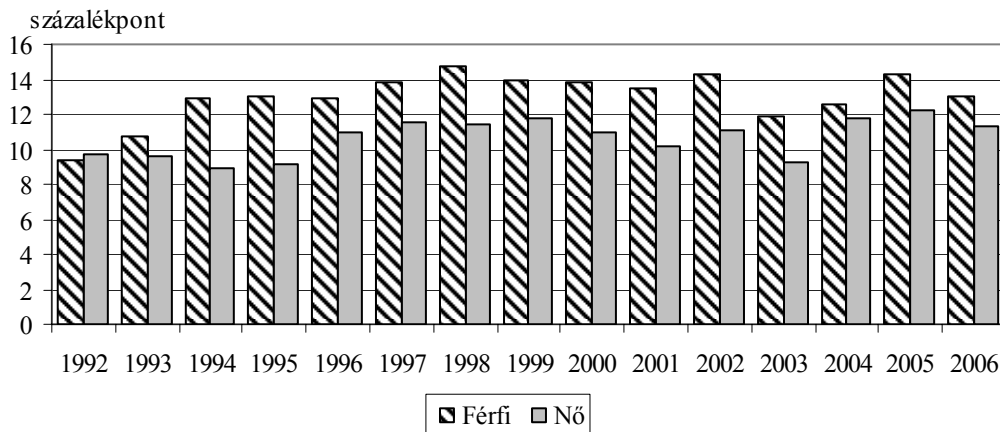


6. ábra: A foglalkoztatottak aránya a 15-74 éves népességben belül

*Forrás:* KSH (2007) Statisztikai tükör: A munkaerő-felmérés regionális idősorai, 1992-2006 és a KSH (2009) Statisztikai tükör: Munkaerő-piaci helyzetkép, 2008 adatai alapján, saját szerkesztés.

### ***A foglalkoztatottság különbségei nemek szerint***

A nők foglalkoztatásának régiós eltérései kisebbek, mint a férfiaké. A *férfiak* foglalkoztatási esélyei Észak-Magyarországon a legrosszabbak: a vizsgált időszakban a 15-74 éves férfiak 47-53%-a volt foglalkoztatott, miközben a legmagasabb mutatóval rendelkező Nyugat-Dunántúlon, illetve Közép-Magyarországon 57-65%-uk dolgozott. A legmagasabb és legalacsonyabb foglalkoztatási ráta közötti különbség 1998-ban volt a legmarkánsabb (14,8 százalékpont), de 2006-ban is elérte a 13 százalékpontot. A 15-74 éves *nők* esetében az észak-magyarországi, illetve az észak-alföldi régióban élők foglalkoztatták a legkevésbé (34-42%-ban), míg legnagyobb arányban a nyugat-dunántúliakat, valamint a közép-magyarországiakat (44-51%-ban). A foglalkoztatási ráták között 2005-ben volt a legnagyobb különbség (12,2 százalékpont), amely 2006-ban 11,3 százalékpontra mérséklődött és alacsonyabb volt a férfiakénál.



7. ábra: A legmagasabb és legalacsonyabb foglalkoztatási ráta közötti különbség  
 Forrás: KSH (2007) Statisztikai tükör: A munkaerő-felmérés regionális idősorai, 1992-2006 adatai alapján, saját szerkesztés.

Az *Észak-magyarországi régióban* mind a férfiak, mind a nők körében csökkent a foglalkoztatás: 1992 és 2006 között a 15-74 éves férfiak foglalkoztatási rátája 53,1-ről 50,3%-ra, a nőké 41,5%-ról 38,7%-ra módosult.

Az évek során a foglalkoztatottak *nemek* szerinti összetétele nem változott számottevően. Észak-Magyarországon a férfiak hányada 53-56% között ingadozott, 1992-ben és 2006-ban egyaránt száz foglalkoztatott közül 54 férfi és 46 nő volt.

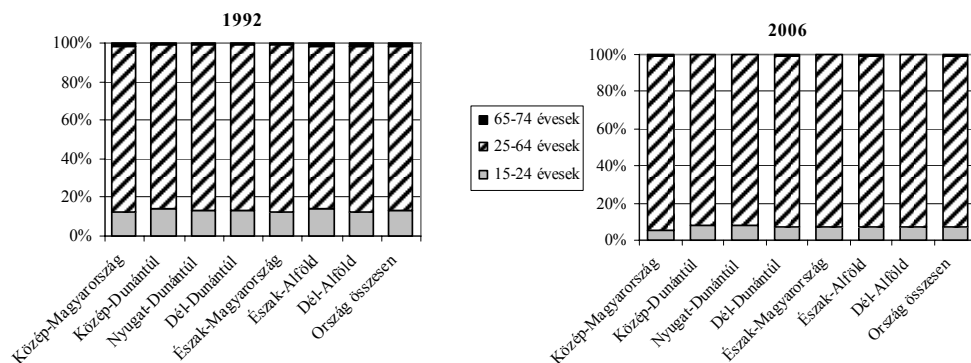
### ***A foglalkoztatottak korstruktúrája***

Magyarországon 2008-ban a 15-24 évesek 20%-a dolgozott, míg az EU-27-ben ez az arány 37,4% volt. Az egyes tagországok közötti különbségek e téren azonban igen jelentősek, részben az oktatási részvételből, részben pedig a tanulás melletti munkavállalás eltérő elterjedtségéből következően. A 25-54 évesek, azaz a „legjobb munkavállalási korúak” 74,4%-a volt foglalkoztatott, ez mintegy 5,4 százalékponttal maradt el az Unió 27 tagországának átlagától. Az idősek (55-64 évesek) foglalkoztatási rátája 2006-ig folyamatosan emelkedett, majd az ezt követő két évben mérséklődött. 2008-ban 31,4%-uk minősült éves átlagban foglalkoztatottnak, ami 14,4 százalékponttal alacsonyabb az EU-27 átlagától.

A KSH munkaerő-felmérésében megfigyelt 15-74 évesek *korcsoportonkénti* foglalkoztatottsága jelentősen megváltozott a megfigyelt időszakban. Míg 1992-ben Magyarországon a fiatalok (15-24 évesek) 35,4%-a dolgozott, ez az arány 2006-ra 21,7%-ra csökkent. Ennek legfőbb oka, hogy hazánkban a tanulás melletti munkavállalásnak nincsenek – más uniós országokhoz hasonló – hagyományai, ugyanakkor egyre több fiatal választja a tanulást – sokszor úgy, hogy annak eredménye tudhatóan nem piacképes –, így késleltetve a munkaerőpiacra lépést. A 65-74 évesek munkaerő-piaci szerepe nem jelentős, e csoport foglalkoztatási rátája 7,4%-ról 2,7%-ra esett vissza. A foglalkoztatásban meghatározó szerepet játszó 25-64 évesek körében a foglalkoztatottság 64,1%-ról 65,3%-ra emelkedett 1992 és 2006 között. A változások valamennyi régiót érintették, ha nem is egyforma mértékben, de nagyon hasonlóan. *Észak-Magyarországon* minden korcsoport foglalkoztatási rátája alacsonyabb volt az országos átlagnál, a fiatalok körében 30,5%-ról 18,3%-ra, a 65-74 éves korosztályban 4,7%-ról 1,4%-ra mérséklődött, míg a 25-64 évesek csoportjában 57,9%-ról 58,2%-ra emelkedett a foglalkoztatottak hányada.

Az említett korosztályok foglalkoztatási rátájának változása hatással volt a foglalkoztatottak *kormegoszlására* is. 1992-ben országosan a legfiatalabb korcsoport a foglalkoztatottak 12,9%-át alkotta, majd a már említett okok (gyakoribb továbbtanulás, pályakezdetés későbbre tololódása) miatt 2006-ban már csak 6,9% volt az arányuk. A 65-74 évesek foglalkoztatásban képviselt részaránya igen csekély, és emellett csökkenő tendenciájú: 1,5%-ról 0,6%-ra esett vissza. Ebből adódóan a foglalkoztatottak egyre növekvő hányadát a 25-64 évesek képviselik, súlyuk a vizsgált időszak alatt 85,6%-ról 92,5%-ra emelkedett.

A változások minden régióban végbementek, és nemcsak az irányuk, hanem a mértékük is szinte azonos volt. Az *Észak-magyarországi régióban* a – foglalkoztatottak között – a fiatalok és az idősek aránya az országos átlaghoz (6, illetve 0,9 százalékpont) képest kevésbé (4,9; illetve 0,7 százalékponttal) csökkent, ami azt eredményezte, hogy a 25-64 évesek hányada az átlagos 6,9 százalékpontos növekedéssel szemben a régióban csak 5,6 százalékponttal emelkedett.



8. ábra: A foglalkoztatottak megoszlása korcsoportok szerint

Forrás: KSH (2007) Statisztikai tükör: A munkaerő-felmérés regionális idősorai, 1992-2006 adatai alapján, saját szerkesztés.

### A foglalkoztatottak iskolázottsága

Közismert, hogy a magyar foglalkoztatási ráta uniós összehasonlításban alacsony, de ez a megállapítás globálisan nem igaz a foglalkoztatottak valamennyi csoportjára. A foglalkoztatási ráták közti különbségek legmarkánsabban az *iskolai végzettség* mentén jelentkeznek országos és régiós szinten is. A foglalkoztatás színvonala a felsőfokú végzettségük esetében áll legközelebb az európai átlaghoz, és kicsi a régiók közötti eltérés is. A középfokúaknál az uniós átlaghoz

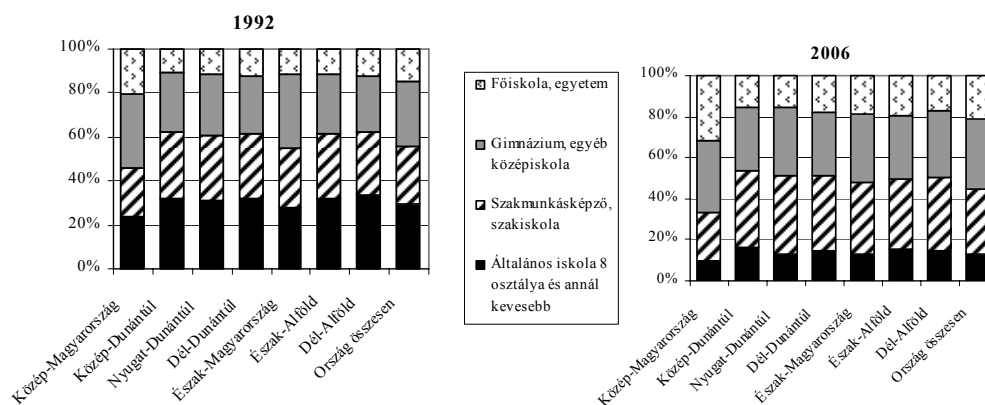


képest már számottevő a lemaradás, míg a csak alapfokú végzettséggel rendelkezők foglalkoztatási esélye – különösen a férfiak esetében – jóval kedvezőtlenebb az uniós átlagnál.

A munkaerőpiacon összességében egyre kevesebben vannak a legfeljebb általános iskolai végzettséggel rendelkezők. 1992-ben a 2006. évihez hasonló foglalkoztatotti létszámból országosan 1172 ezren (29,1%) tartoztak ebbe a kategóriába, 2006-ban viszont már csak 519,2 ezren, ami 13,2%-os arányt jelent. Ebben egyrészt szerepet játszott, hogy a munkaerőpiacra belépő fiatalok iskolai végzettsége átlagosan magasabb, mint a kilépőké, másrészt pedig állásvesztés esetén az alacsony végzettségük szinte esélytelenek voltak a visszatérésre. A szakképzett munkaerő hányada 26,8%-ról 31,6%-ra, a középiskolát végzettké pedig 29,7%-ról 33,7%-ra emelkedett. Leglátványosabb volt a fejlődés a felsőfokú végzettségükénél, 1992-ben minden hetedik, 2006-ban már minden ötödik foglalkoztatott egyetemi, főiskolai oklevéllel rendelkezett.

Ezek a változások azt eredményezték, hogy a foglalkoztatottak iskolázottsági színvonala mindegyik régióban jelentősen javult, de a már korábban meglévő területi különbségek az évek során alig mérséklődtek. A felsőfokú végzettségük aránya kiugróan magas volt és maradt Közép-Magyarországon, míg a szakmunkásoké 2006-ban Nyugat-Dunántúlon haladta meg számottevően az országos átlagot. A középiskolát végzett munkaerő részarányát tekintve nem mutatkozott lényeges eltérés a régiók között, a legfeljebb csak alapfokú végzettséggel rendelkezők hányada pedig Közép-Dunántúlon volt a legmagasabb (16,6%).

A vizsgált időszakban *Észak-Magyarországon* a foglalkoztatottak *iskolai végzettsége* az átlaghoz képest némileg eltérően változott: a legfeljebb csak alapfokú végzettséggel rendelkezők aránya kevésbé csökkent, a felsőfokú végzettségű munkaerőé viszont kevésbé nőtt, mint országosan. A középiskolát végzettek részaránya az országos növekedéssel szemben a régióban mérséklődött, a szakmunkások esetében viszont az arány-növekedés 1,7-szerese volt az országosnak. Az említett folyamatok következtében 2006-ban az észak-magyarországi régióban foglalkoztatottak 13,2%-a maximum csak alapfokú, 35%-a szakmunkásképző, illetve szakiskolai, 33,4%-a középiskolai és 18,4%-a felsőfokú végzettséggel rendelkezett.



9. ábra: A foglalkoztatottak megoszlása a legmagasabb iskolai végzettség szerint

Forrás: KSH (2007) Statisztikai tükör: A munkaerő-felmérés regionális idősorai, 1992-2006 adatai alapján, saját szerkesztés.

#### A foglalkoztatottak ágazati struktúrája

Az elmúlt évtizedekben a munkaerőpiacon az egyik legszembetűnőbb változás a foglalkoztatottak nemzetgazdasági ág szerinti összetételében történt. A mezőgazdaságban

foglalkoztatottak aránya visszaesett, ugyanakkor a szolgáltatás jellegű ágakban számottevően emelkedett. 1992 és 2008 között az iparban végbement 13%-os létszámcsökkenés következtében ebben a szektorban is mérséklődött a foglalkoztatottak hányada. Országos viszonylatban a mezőgazdaságban dolgozók részaránya 11,5%-ról 4,5%-ra, az iparban 35,5%-ról 32,1%-ra csökkent, a szolgáltatások területén viszont 53%-ról 63,4%-ra emelkedett.

Regionális vonatkozásban markáns különbségek mutatkoznak a foglalkoztatottak gazdasági szektoronkénti megoszlásában. A gazdaság területei közötti átrendeződés a régiókban úgy ment végbe, hogy a már korábban is meglévő regionális különbségek megmaradtak, és látványosan kirajzolódnak a területi sajátosságok a gazdaságilag fejlettebb, iparosodott térségek, illetve a mezőgazdasági karakterüket még részben őrző régiók között. A közép-magyarországi régióban 2008-ban a foglalkoztatottak háromnegyedének a szolgáltatási szektor adott munkát, a mezőgazdaság relatív súlya pedig Dél-Alföldön volt a legmagasabb (10%). A legiparosodottabb régió a közép-dunántúli, ahol 100-ból 42-en ebben a szektorban dolgoztak.

2. táblázat: A foglalkoztatottak megoszlása nemzetgazdasági szektorok szerint (%)

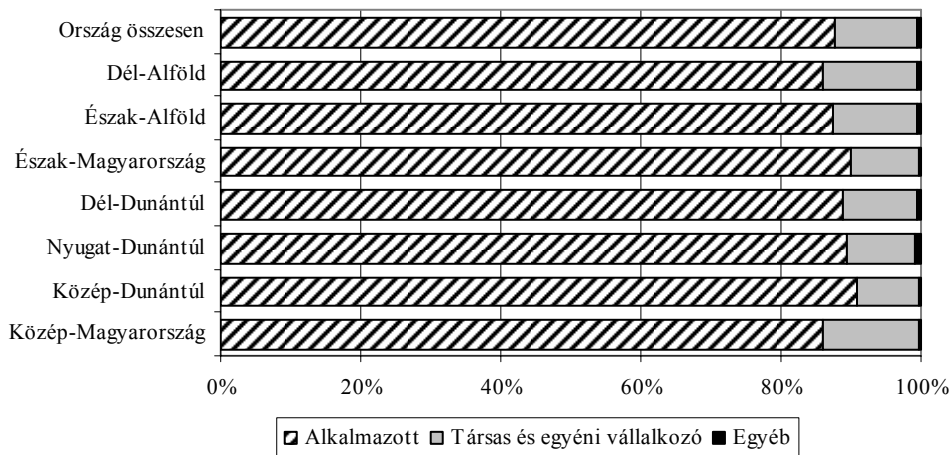
Régiók	Mezőgazdaság		Ipar		Szolgáltatások	
	1992	2008	1992	2008	1992	2008
Közép-Magyarország	3,8	1,1	33,3	23,7	62,9	75,2
Közép-Dunántúl	10,8	4,6	41,1	42,3	48,1	53,1
Nyugat-Dunántúl	12,6	4,0	39,3	40,6	48,1	55,4
Dél-Dunántúl	16,3	7,0	32,7	32,4	51,0	60,6
Észak-Magyarország	9,1	3,9	40,8	37,4	50,1	58,7
Észak-Alföld	16,0	6,8	35,2	33,2	48,8	60,0
Dél-Alföld	22,9	10,0	31,2	30,8	45,9	59,2
Összesen	11,5	4,5	35,5	32,1	53,0	63,4

*Forrás:* KSH (2007) Statisztikai tükör: A munkaerő-felmérés regionális idősorai, 1992-2006 és a KSH (2009) Statisztikai tükör: Munkaerő-piaci helyzetkép, 2008 adatai alapján, saját szerkesztés.

*Észak-Magyarországon* is az országoshoz hasonló tendenciát lehetett megfigyelni: a mezőgazdaságban dolgozók részaránya 9,1%-ról 3,9%-ra, az iparban 40,8%-ról 37,4%-ra csökkent, a szolgáltatások területén viszont 50,1%-ról 58,7%-ra emelkedett.

#### ***A foglalkoztatottak összetétele foglalkoztatásuk jellege szerint***

1992-ben és 2008-ban is a foglalkoztatottak zöme alkalmazott volt, arányuk 79,4%-ról fokozatosan 87,8%-ra növekedett. A szövetkezeti szektor teljesen visszaszorult, 5,6%-ról 0,1%-ra, és a segítő családtagoké is 0,4%-ra csökkent az amúgy is alacsony 1,2%-ról. A társas és egyéni vállalkozók együttes hányada is mérséklődött 13,8%-ról 11,8%-ra.



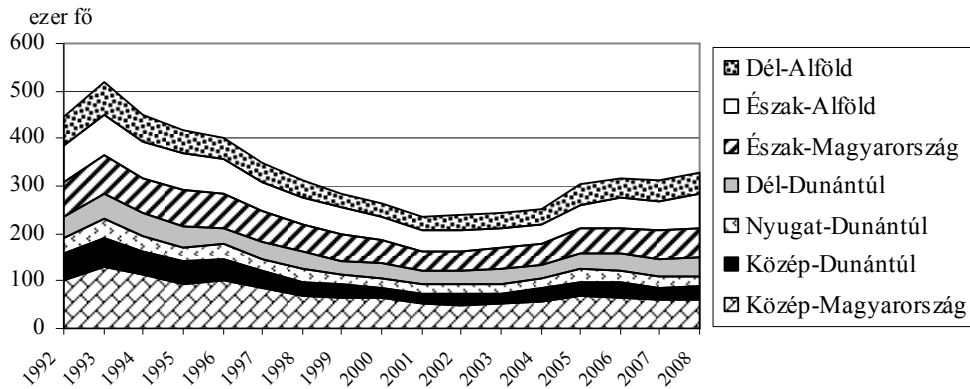
10. ábra: A foglalkoztatottak megoszlása foglalkoztatásuk jellege szerint, 2008  
 Forrás: KSH (2009) Statisztikai tükör: Munkaerő-piaci helyzetkép, 2008 adatai alapján, saját szerkesztés

A vizsgált időszakban – az országos tendenciával megegyezően – minden régióban emelkedett az alkalmazottak aránya a többi szektor rovására, az egyetlen eltérést az észak-magyarországi régióban lehetett megfigyelni, ahol a társas és egyéni vállalkozók együttes részaránya is nőtt. A foglalkozási viszony szerinti összetétel nem mutat lényeges eltéréseket a régiók között: 2008-ban a meghatározó többséget alkotó alkalmazottak aránya 85,9-90,9% között szóródott, a vállalkozóké Közép-Magyarországon, Észak- és Dél-Alföldön haladta meg az országos átlagot. *Észak-Magyarországon* a foglalkoztatottak 90%-a volt alkalmazott, a vállalkozók aránya 9,8%-ot, a segítő családtagoké pedig 0,2%-ot tett ki.

### Munkanélküliség

A *munkanélküliek száma* a vizsgált időszakban valamennyi régióban 1993-ban volt a legmagasabb, majd az ezredfordulóig folyamatos csökkenést lehetett megfigyelni. 1992 és 2001 között országosan 444,7 ezerről 234,1 ezerre csökkent a számuk, majd ismét növekedésnek indult, és 2008-ban már 329,2 ezer főt tett ki. *Észak-Magyarországon* a munkanélküliek száma 1992 és 1993 között 74,4 ezerről 82 ezerre nőtt, majd 2001-re 39,6 ezerre apadt, ezt követően az országos tendenciához hasonlóan újra gyarapodni kezdett és 2008-ban már 63,3 ezer fő volt.

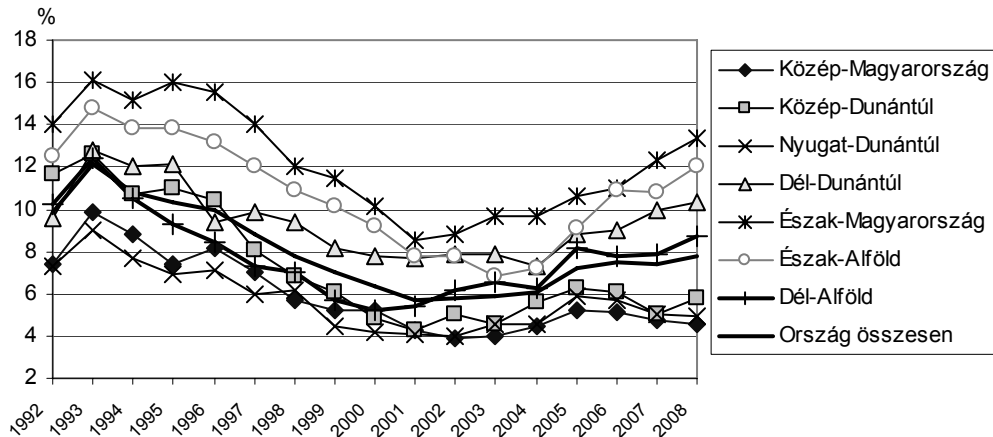
Régióként vizsgálva azt látjuk, hogy 2001 és 2008 között az álláskeresők száma Közép-Magyarországon és Nyugat-Dunántúlon növekedett a legkevésbé (13,4; illetve 18,8%-kal), ezt követően Dél-, majd Közép-Dunántúlon (30,4; illetve 38,5%-kal), a legrosszabb helyzetű három régióban pedig 60% körüli volt az emelkedés.



11. ábra: A munkanélküliek száma

Forrás: KSH (2007) Statisztikai tükör: A munkaerő-felmérés regionális idősorai, 1992-2006 és a KSH (2009) Statisztikai tükör: Munkaerő-piaci helyzetkép, 2008 adatai alapján, saját szerkesztés

A kedvezőbb foglalkoztatottsági mutatók jellemzően alacsonyabb *munkanélküliségi rátával* párosulnak. A munkanélküliség legjobban az ország keleti és északkeleti térségét sújtja, ahol 2008-ban a munkanélküliségi ráta 2,6-2,9-szerese volt a közép-magyarországinak. A legrosszabb helyzetben *Észak-Magyarország* van, ahol a munkanélküliségi ráta a vizsgált időszak minden évében jelentősen meghaladta az országos átlagot és a régiók között a legmagasabb volt. A ráta értéke 2008-ban a régióban 13,4%-ot tett ki az országos 7,9%-kal szemben.

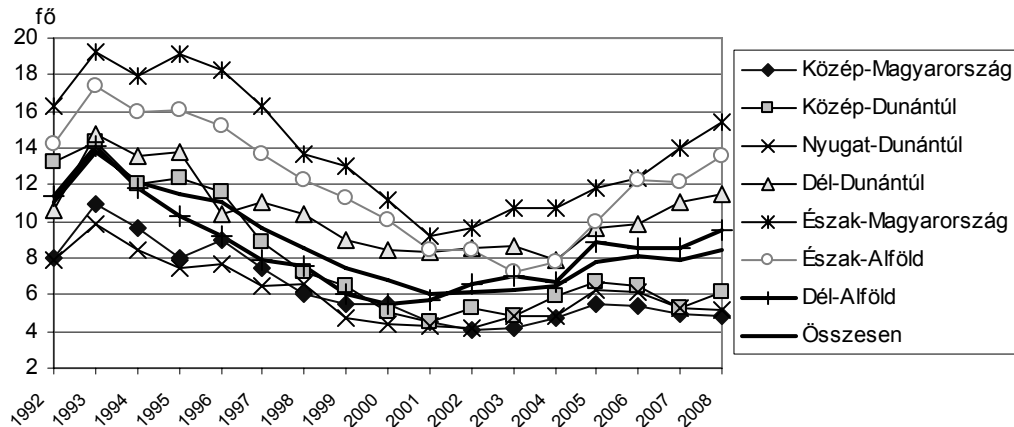


12. ábra: A munkanélküliségi ráta alakulása

Forrás: KSH (2007) Statisztikai tükör: A munkaerő-felmérés regionális idősorai, 1992-2006 és a KSH (2009) Statisztikai tükör: Munkaerő-piaci helyzetkép, 2008 adatai alapján, saját szerkesztés

*Észak-Magyarországon* nemcsak a munkanélküliségi ráta magas, hanem a *száz foglalkoztatottra jutó munkanélküliek száma* is. 1992 és 2000 között a mutató értéke a régióban 19-11 között változott, és csak az ezt követő két évben csökkent 10 alá, miközben országosan

ebben az időszakban a legmagasabb érték nem érte el a 14-et, a legalacsonyabb pedig 6 fő volt. 2003-tól kezdődően ismét emelkedést lehetett megfigyelni, és a 2008-ig terjedő időszakban a száz foglalkoztatottra jutó munkanélküliek száma az észak-magyarországi régióban 11-ről 15-re, országosan pedig 6-ról közel 9-re növekedett.



13. ábra: Száz foglalkoztatottra jutó munkanélküliek száma

Forrás: KSH (2007) Statisztikai tükrök: A munkaerő-felmérés regionális idősorai, 1992-2006 és a KSH (2009) Statisztikai tükrök: Munkaerő-piaci helyzetkép, 2008 adatai alapján, saját szerkesztés

#### A munkanélküliek nemek szerinti összetétele

A munkanélküliek nemek szerinti összetétele 1992 és 2001 között szinte nem változott, a férfiak hányada 60%-ot, a nők 40%-ot tett ki. Az arányok átrendeződése 2001 után kezdődött, amikor a munkanélküliek száma növekedésnek indult. 2001 és 2006 között a munkanélküli férfiak száma 16%-kal, míg a nők 66%-kal emelkedett. Ez a jelentős különbség abból adódott, hogy a létszámleépítések elérték a nagy létszámú női munkaerőt foglalkoztató ágakat, míg korábban a zömében férfiakat alkalmazó, termelő ágazatokat sújtották erőteljesebben. E folyamatok hatására a munkanélküliek nemek szerinti összetétele számottevően módosult. 2001-ben az álláskereső körében mind a hét régióban még egyértelmű férfidominancia érvényesült, hányaduk 51-64% között szóródott. Ezután a két nem aránya egyre inkább közelített egymáshoz, bár Közép-Magyarországot (49%) és Nyugat-Dunántúlt (50%) kivéve a munkanélküliek között még 2006-ban is a férfiak képviseltek valamivel nagyobb részarányt, 51-54%-ot.

2001 és 2006 között *Észak-Magyarországon* a munkanélküli férfiak száma az országosnál kevésbé (12%-kal), a nők viszont jobban (68%-kal) emelkedett, a férfiak aránya pedig 64%-ról 54%-ra esett vissza.

Jelentős változás következett be a két nem munkanélküliségi rátájában is. 1992-ben, de még 2001-ben is – Közép-Dunántúl kivételével – a nők munkanélküliségi rátája minden régióban alacsonyabb volt a férfiakénál, 2006-ban viszont már mindenütt meghaladta azt. A vizsgált időszak alatt a munkanélküliek aktív népességben belüli hányada a férfiaknál minden régióban erőteljes csökkenést mutatott, míg a nők esetében sokkal kisebb volt ez a mérséklődés, sőt Nyugat-Dunántúlon és Észak-Alföldön növekedett ez az arány. 2006-ban a férfiak munkanélküliségi rátája Észak-Magyarországon, a nők Észak-Alföldön volt a legmagasabb.

3. táblázat: A munkanélküliségi ráta nemenként (%)

Régiók	Férfi		Nő		Összesen	
	1992	2006	1992	2006	1992	2006
Közép-Magyarország	8,2	4,8	6,6	5,5	7,4	5,1
Közép-Dunántúl	11,8	5,7	11,5	6,5	11,7	6,1
Nyugat-Dunántúl	8,6	5,2	5,7	6,4	7,3	5,7
Dél-Dunántúl	9,9	8,9	9,3	9,1	9,6	9,0
Észak-Magyarország	16,1	10,9	11,5	11,1	14,0	11,0
Észak-Alföld	13,7	10,5	10,9	11,5	12,5	10,9
Dél-Alföld	11,4	7,3	8,7	8,5	10,2	7,8
Összesen	11,0	7,2	8,7	7,8	9,9	7,5

Forrás: KSH (2007) Statisztikai tükör: A munkaerő-felmérés regionális idősorai, 1992-2006 adatai alapján, saját szerkesztés

#### A munkanélküliek konstrukciója

A munkanélküliek legnagyobb táborát 2006-ban – csakúgy, mint 1992-ben – a 25-64 évesek alkották, 100 álláskeresőből 80 közülük került ki. A munkanélkülieken belül részarányuk minden régióban nőtt, 5-10 százalékponttal. A pályakezdés későbbre tolódása és a továbbtanulás fokozódása miatt a fiatalok (15-24 évesek) munkanélkülieken belüli hányada csökkent, 2006-ban 100 munkanélküliből 20 volt 25 éven aluli.

4. táblázat: A munkanélküliek megoszlása korcsoportonként

Régiók	1992			2006		
	15-24	25-64	65-74	15-24	25-64	65-74
	évesek			évesek		
Közép-Magyarország	26,9	72,2	0,9	17,8	82,0	0,1
Közép-Dunántúl	26,0	73,5	0,5	19,9	79,7	0,3
Nyugat-Dunántúl	26,9	72,8	0,3	20,3	79,7	0,0
Dél-Dunántúl	24,5	75,2	0,3	19,9	80,1	0,0
Észak-Magyarország	25,8	73,8	0,4	20,5	79,3	0,2
Észak-Alföld	31,0	68,3	0,7	22,4	77,6	0,0
Dél-Alföld	26,2	73,3	0,5	20,8	79,2	0,0
Összesen	27,0	72,5	0,5	20,2	79,7	0,1

Forrás: KSH (2007) Statisztikai tükör: A munkaerő-felmérés regionális idősorai, 1992-2006 adatai alapján, saját szerkesztés

A munkanélküliségi ráta jelentősen differenciálódik az egyes korcsoportokban. A fiatalok növekvő elhelyezkedési nehézségeit ugyanakkor jól tükrözi a 15-24 éves korosztály munkanélküliségi rátája, mely országos szinten 1992-ben a 25-64 évesek rátájának 2,2-szeresét, míg 2006-ban már 2,9-szeresét tette ki. 2006-ban a legfiatalabbak munkaerő-piaci pozíciója Nyugat- és Közép-Dunántúlon volt a legjobb (a munkanélküliségi ráta mindkét régióban 13,8% volt), ugyanakkor a munkanélküliséggel leginkább sújtott régiókban, Észak-Magyarországon (26,2%), illetve Észak-Alföldön (26,8%) a legrosszabb.

5. táblázat: A munkanélküliségi ráta korcsoportonként (%)

Régiók	1992		2006	
	15-24	25-64	15-24	25-64
	évesek		évesek	
Közép-Magyarország	15,0	6,3	14,1	4,5
Közép-Dunántúl	19,8	10,3	13,8	5,3
Nyugat-Dunántúl	13,6	6,3	13,8	5,0
Dél-Dunántúl	16,7	8,5	22,7	7,9
<i>Észak-Magyarország</i>	<i>25,9</i>	<i>12,2</i>	<i>26,2</i>	<i>9,6</i>
Észak-Alföld	24,1	10,3	26,8	9,4
Dél-Alföld	19,1	8,9	20,0	6,8
Összesen	18,8	8,5	19,1	6,5

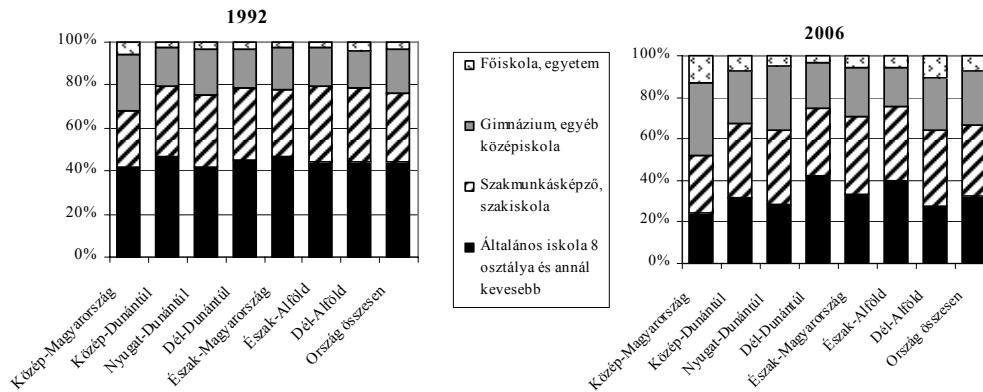
*Forrás:* KSH (2007) Statisztikai tükör: A munkaerő-felmérés regionális idősorai, 1992-2006 adatai alapján, saját szerkesztés

#### ***A munkanélküliek iskolázottsága***

Az *iskolai végzettség* a munkanélküliség alakulása tekintetében lényeges differenciáló tényezőként értékelhető. A munkanélküliek kevésbé iskolázottak, mint a foglalkoztatottak, ez Észak-Magyarországon éppúgy megfigyelhető, mint a többi régióban. Ugyanakkor az utóbbi években a munkaerőpiacon egyre nagyobb arányt képviselnek a diplomás munkanélküliek is. 1992-ben a legfeljebb 8 általános iskolai végzettséggel rendelkező munkanélküliek hányada országosan meghaladta a 44%-ot, a szakmunkásoké és a középiskolát végzetteké 32; illetve 20%-ot tett ki, a diplomások részaránya pedig 3,5% volt. 2006-ra a legképzetlenebb csoport aránya egyharmadra csökkent, ezzel együtt az összes többi képzettségi szinté emelkedett: a szakmunkásoké egyharmadra, a középiskolát végzetteké 26%-ra, a felsőfokú végzettségüké pedig közel 8%-ra.

*Észak-Magyarországon* is az országgal megegyező tendenciák érvényesültek: a vizsgált időszakban a legalacsonyabb végzettségűek részaránya 47%-ról egyharmadra mérséklődött, míg a szakmunkásoké 31%-ról 37%-ra, a középiskolát végzetteké 20%-ról 24%-ra, a diplomásoké pedig 3%-ról 6%-ra nőtt.

Az egyes régiókban a munkanélküliek összetétele az iskolázottság tekintetében nem tér el lényegesen az országostól. Az alacsony iskolai végzettségűek aránya a magas munkanélküliségű régiókban, így Dél-Dunántúlon (42%), illetve Észak-Alföldön (40%) és Észak-Magyarországon (34%) a legnagyobb, míg a diplomásoké Közép-Magyarországon (13%) és Dél-Alföldön (11%) a legmagasabb az elhelyezkedni kívánók között.



14. ábra: A munkanélküliek megoszlása a legmagasabb iskolai végzettség szerint  
 Forrás: KSH (2007) Statisztikai tükör: A munkaerő-felmérés regionális idősorai, 1992-2006  
 adatai alapján, saját szerkesztés

#### Felhasznált irodalom

- KSH (2006): A foglalkoztatás és a munkanélküliség területi különbségei az elmúlt 55 évben  
 KSH (2006): A régió gazdasága és versenyképessége: Észak-magyarország  
 KSH (2006): Statisztikai módszertani füzetek, 46: A munkaerő-felmérés módszertana, 2006  
 KSH (2007): Statisztikai tükör: A munkaerő-felmérés regionális idősorai, 1992-2006  
 KSH (2007): Statisztikai tükör: A munkaerő-felmérés idősorai, 1998-2006  
 KSH (2008): A foglalkoztatási, jövedelmi és fogyasztási jellemzők regionális különbségei  
 KSH (2008): Magyarország, 2007  
 KSH (2008): Statisztikai tükör: Munkaerő piaci helyzetkép, 2007  
 KSH (2008): Statisztikai tükör: A munkaerőpiac alakulása Magyarországon, 1998-2007  
 KSH (2009): Statisztikai tükör: Munkaerő-piaci helyzetkép, 2008