

# Ténykép

*Dabasi Halász Zsuzsanna*

## **A gazdasági válság hatása 2008-2011 között a munkaerőpiac területi különbségeire hazánkban**

A tanulmány Magyarországon a rendszerváltás után kialakult munkaerőpiaci egyenlőtlenségekre keres magyarázatot, figyelmet fordítva a pénzügyi válság okozta változásokra. Az általános foglalkoztatási viszonyokon túl a szociális helyzetre és a vándorlási folyamatok alakulására fókuszál. Vizsgálja, hogy a válság és az azt követő időszak milyen lehetőségeket biztosít a leszakadó térségek fejlesztésére.

*Kulcsszavak:* munkaerőpiac, foglalkoztatási viszonyok, válság, szociális helyzet, leszakadó térség.

*JEL-kód:* R23

A munkaerőpiac területi különbsége a rendszerváltástól nő hazánkban. Egy korábbi elemzés megállapítása szerint: a foglalkoztatási viszonyokban az új, a korábbinál tagoltabb térszerkezet a kilencvenes évek elején-közepén alakult ki, azóta csak kisebb mennyiségi mozgások észlelhetők (Nemes Nagy–Németh 2005). A fenti megállapítás az új évezredben csak részben bizonyult igaznak. A gazdasági konszolidáció éveiben – a kialakult térszerkezet kereteinek megőrzése mellett – a munkaerőpiac regionális különbségei fokozottan erősödtek. A gazdasági válság hónapjaiban ezek a különbségek – a kedvezőbb helyzetben lévő régiók erősebb visszaesése következtében – mérséklődtek. Az elindult visszarendeződésben pedig a különbségek állandósulni látszanak. A munkanélküliek arányában, továbbá a foglalkoztatás színvonalában kialakult területi különbségek jellemzőinek és változásának megértése, a folyamatokat mozgó okok feltárása a jövő gazdaságpolitikájának kialakításához elengedhetetlen.

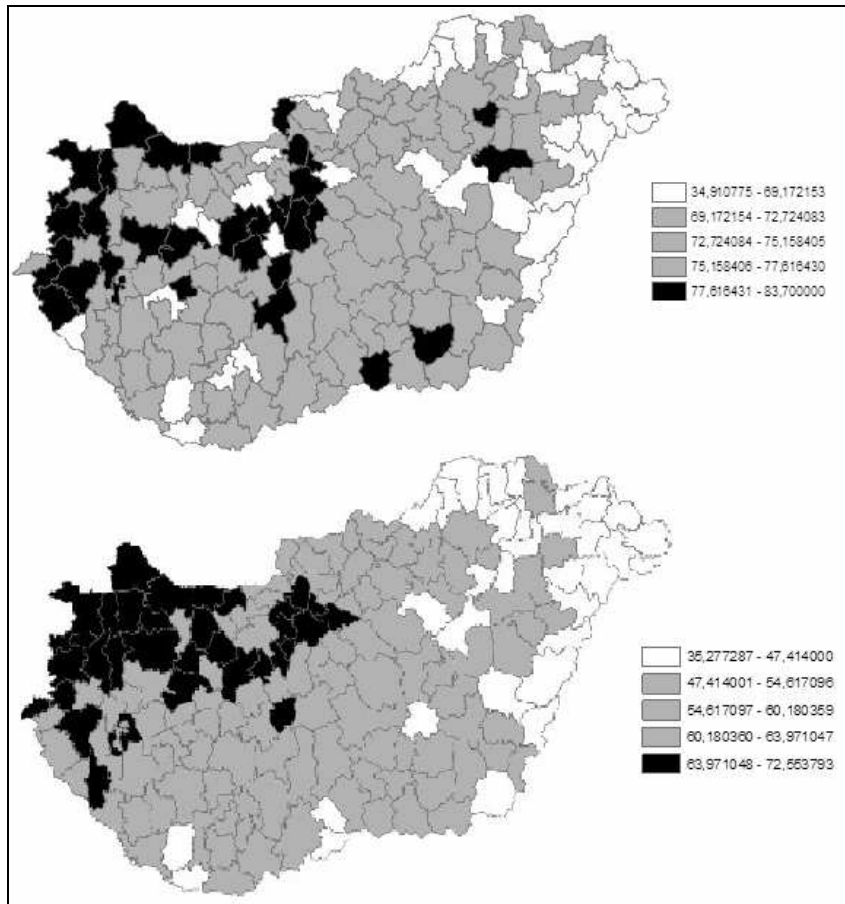
Tanulmányomban a rendszerváltás idejére visszatekintve áttekintem a munkaerőpiac területi egyenlőtlenségének okait és elemzem a 2008 évi pénzügyi válság regionális foglalkoztatási hatását.

### **A munkaerőpiac regionális egyenlőtlenségeinek kialakulása, öröksége és magyarázata**

A munkanélküliséget a szocialista gazdaságban rendszer idegennek, a kapitalizmus hibájának tekintették. A rendszerváltó közgazdászok azonban rámutattak, hogy a szocialista gazdaságban is működik – bár rejtetten – a munkanélküliség. A gazdasági hatékonyságot nem igénylő vállalati gazdálkodás keretei között elterjedt az ún. vattaemberek foglalkoztatása. A szocialista nagyvállalatok kapuin belüli munkanélküliség arányaira csak becslések születtek. Egyes felmérések szerint a felhasznált munkaerő 80%-ával is el lehetett volna ugyanazt a termelési szintet. Dövényi–Tolnai 1993). Természetesen ez nem jelent 20% rejtett munkanélküliséget, de magyarázza a gyorsan kialakuló foglalkoztatási válságot. Az általam ismert becslések azonban nem térnek ki arra, hogy a szocialista munkaerőpiac területileg különböző mértékű rejtett munkanélküliséget is hordozott volna magában.

Ezzel szemben már 1990 nyarán Borsod-Abaúj-Zemplén megye adta a magyarországi munkanélküliek egyötödét. A szélsőséget mutatja az is, hogy míg Nógrád megyében 1993-ban 21,5% volt az átlagos munkanélküliségi ráta, addig Győr-Moson-Sopron megyében ugyanezen időszakban 8,2%-ot mértek – a különbség 13,3 százalékpont. Az olló 2008-ra tovább nyílt, a legalacsonyabb és legmagasabb munkanélküliségi rátával küzdő megye között a különbség 18,3 százalékpont volt.

Bár a megyék közötti különbségek láthatóan nem elhanyagolhatók, a munkaerőpiacon a különbségek kistérségi-körzeti szinten is jelen voltak és vannak. 1992 márciusában az országban az encsi körzetben volt a legmagasabb, 27-28%-os a munkanélküliség (ez a megyei átlagtól megközelítőleg 7 százalékponttal magasabb) (Aradi 1992), ami 2002-re már 18,99%-ra mérséklődött (ez azonban már több mint 10 százalékpontos eltérés az átlagtól), majd a válság hatására ismét 26,99%-ra emelkedett. A településtípusok és települések közötti eltérések ennél is nagyobb különbségeket mutatnak (Fazekas 2002). Az elmúlt 20 év gazdaságpolitikája nem volt képes csökkenteni a különbségeket.



I. ábra: Foglalkoztatási ráta a magyarországi kistérségekben  
1990-ben és 2001-ben

*Forrás:* MTA Közgazdaságtudományi Intézet adattárának felhasználásával saját szerkesztés<sup>1</sup>

A gazdasági konjunktúra hatására javuló munkaerőpiacon tovább erősödő, majd állandósuló területi különbségek jelensége magyar specialitásnak tekinthető. A hazai folyamatokkal ellentétben, a fejlett piacgazdaságokban a munkaerőpiac regionális különbségei az alkalmazkodási folyamatokon keresztül csökkennek. (Fazekas 1994). Miközben a hivatalos gazdaságpolitika folyamatosan prioritásként kezelte és kezeli kommunikációjában a területi különbségek csökkentését, cselekedetei nem voltak elég hatékonyak, eszközei nem voltak szinergikusak.

<sup>1</sup> Az Erőforrástérkép az MTA KTI által fejlesztett szoftver [www.econ.core.hu](http://www.econ.core.hu)

A regionális különbségek okai csak folyamatukban vizsgálhatók. A hátrányos helyzet okai az egymást követő időszakokban újabb és újabb tényezőkkel bővültek, anélkül, hogy a korábbi helyzetért felelős okok megszűntek volna (Fazekas 1994). A munkanélküliség regionális különbségeinek, a térségek pozícióinak stabilitása arra utal, hogy a kialakuló különbségek mögött nem rövidtávú eseti okok, hanem hosszútávon ható stabil indikátorok húzódnak. Ezek feltárása a hosszú távú kezelés alapfeltétele.

#### *A munkaerőpiac területi különbségeinek kialakulását magyarázó ismérvek változása*

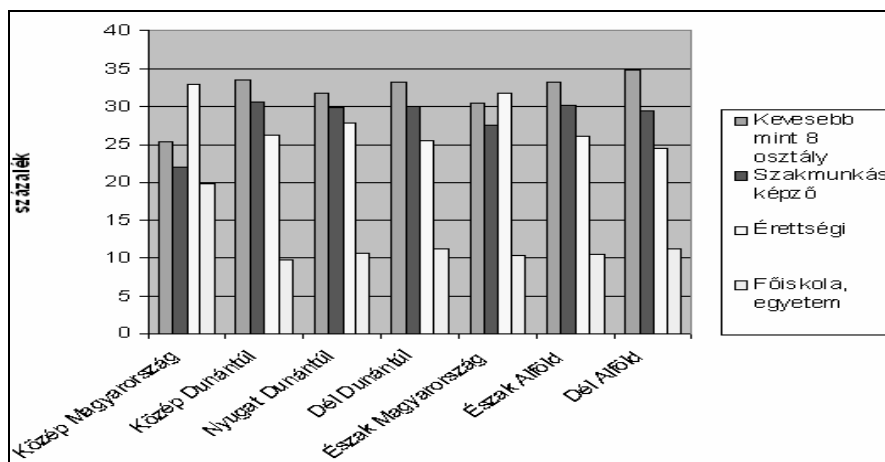
Közvetlenül a rendszerváltozást követően a munkaerőpiacon megjelent – a munkanélküliségi és a foglalkoztatási rátákban mérhető – regionális különbségek okait a szocializmus időszakában kialakult (1) eltérő ipari szerkezetben, (2) az iskolázottságban rejlő különbségekben, és (3) az eltérő infrastruktúrában kereshetjük. Eze mellett kisebb súllyal, de észlelhető a (4) az etnikai szerkezet, (5) a változó kultúra és (6) az urbanizáltság eltérő szintje.

(1) A kelet-közép-európai országokban megfigyelhető munkanélküliség jelentős területi különbségeit többnyire a szocialista ipari nagyvállalatok területi koncentrációjának tulajdonították. A piacgazdaságra való áttérés magával hozta a szocialista gazdasági struktúra összeomlását, a munkaerőpiaci kereslet átalakulását, melyre a lassan reagáló rugalmatlan kínálat hosszú évtizedekig nem tudott válaszolni. A foglalkoztatottak számának csökkenésében 1990-1997 között a legnagyobb létszámvesztés a mezőgazdaságot érte, a foglalkoztatottak átlagos 11%-os csökkenésével szemben ebben az ágazatban egyharmaddal fogyott a munkaerő-állomány. Ez részben magyarázható szervezeti átalakulással, az ágazat tradicionális külpiaacainak elvesztésével, a belső fogyasztás visszaesésével és a kieleződő versennyel. A mezőgazdaság gazdasági válsága elsősorban a keleti országrészt érintette.

Az iparban foglalkoztatottak száma is jelentősen visszaesett, az első időszakban a feldolgozóipar és az építőipar munkaerő-állománya zsugorodott, miközben a villamos energia-, a gáz-, és a hőellátásban dolgozók létszáma változatlan maradt. A nehézipar válsága legsúlyosabban az északkeleti vidékek munkaerőpiacára hatott (Schwertner 2002). A szocialista nagyipar fellegránának tekinthető borsodi, baranyai, nógrádi térségben magasabb munkanélküliség és alacsonyabb foglalkoztatás stabilizálódott.

(2) A területi különbségek kialakulásáért a lakosság eltérő iskolázottsága is felelős volt illetve tartósan az maradt. A lakosság iskolai végzettsége a rendszerváltás időszakában az országos átlagtól alacsonyabb volt a keleti és déli, illetve az alföldi megyékben, ezt jól mutatja a 2. ábra.

Míg 1910-ben a magyar népesség 18%-a nem járt iskolába – azaz analfabéta volt –, ez az arány 1990-ben már csak 2%, a század legvégére pedig 1%-nál is kevesebb. A középiskolai végzettséggel rendelkezők aránya 1994-re 2%-ról 20%-ra, a felsőfokú iskolai végzettségűek pedig 1%-ról 8%-ra nőtt. A 18 éves és idősebb népességben a legalább középiskolai végzettséggel rendelkezők aránya pedig 1920 és 1994 között 4%-ról 32%-ra emelkedett. Bár a szocialista rendszerben a munkás-paraszt származású vidéki gyerekek iskoláztatása komoly propagandát kapott, és a népi kollégiumok, illetve az ösztöndíjrendszerek ténylegesen javítottak az ország lakosságának iskolai végzettségén, az utolsó 20 évben már elkezdődött egy szegregáció. A főváros oktatási hegemoniája vitathatatlan a magasabb végzettséget adó iskolákban.



2. ábra: A gazdaságilag aktívák száma és aránya legmagasabb iskolai végzettségük szerint, 1992.

Forrás: KSH adatai alapján saját szerkesztés

A szocializmusban az oktatás világában érintetlenül működött a tervgazdaság: az egyes programok (iskolatípusok) felvételi keretszámait központi előírások határozták meg, az oktatási rendszer szerkezetét még nem a kereslet, hanem a bürokratikus módon meghatározott kínálat határozta meg. Az érettségi adó és a felsőfokú továbbtanulásra felkészítő programokba belépők arányát a hatóságok következetesen korlátozták, és egy-egy korcsoport csaknem felét a továbbtanulásra nem jogosító szakmunkásképző programok felé irányították. A vidéken 15-16 évesek legnagyobb hányada – különösen a fiúk – ebben a korszakban a szakmunkásképző iskolák tanulója volt. Így a rendszerváltás idejére konzerválódott a vidéki lakosság alacsonyabb iskolai végzettsége.

(3) Az infrastruktúra az ország középső és nyugati felében kiépültebb volt, és ezzel is magyarázható a jobb munkaerőpiaci viszonyok kialakulása. A távolságfaktornak jelentős szerepe volt a kilencvenes évek létszámleépítésében. A vidéki társadalom ingázása elfogadott volt a szocialista nagyipar számára, azonban ez nem tűnt hatékonynak a piactudományban. A tömegközlekedési kapcsolatok sűrűsége jelentékeny mértékben befolyásolta a helyi munkanélküliséget 1993-ban. Bartus (2004) és Kertesi (1997) kutatásai azt igazolták, hogy a közlekedési költségek sokkal erősebben befolyásolják az elhelyezkedés esélyeit. A rendszerváltás későbbi szakaszában növekedtek a tömegközlekedéssel jól és rosszul ellátott települések közötti munkanélküliségi különbségek. Ma a vidéki településen élő összes munkavállaló nehéz helyzetben van, függetlenül szakmai előéletétől és kvalitásaitól.

(4) Már a rendszerváltás időszakában is ismert volt, hogy a cigány lakosság egyes térségekben koncentráltan telepedett le. Az utólagos elemzések és a későbbi helyzet ismerete azt mondja velünk, hogy látens - azaz a korszakban még fel nem ismert – okként a munkaerőpiaci területi egyenlőtlenségének kialakulásában az etnikai összetétel is szerepet kapott.

(5) Fazekas Károly 1992-ben a munkaerőpiacok közötti területi különbségek elmélyülésének okaként a vállalkozó kultúra hiányát is megnevezte. Rossz munkaerőpiaci helyzet azokban az ipari régiókban alakult ki, ahol az iparnak a rendszerváltást megelőzően megfigyelhető dominanciája fejletlen vállalkozási kapacitásokkal, fejletlen infrastruktúrával, viszonylag képzetlen helyi munkaerő-állománnyal és a vállalkozói tradíciók hiányával párosult (Ábrahám-Kertesi 1997).

(6) A 90-es évek végére kialakult területi egyenlőtlenségek elmélyülésének magyarázata a földrajzi helyzetre utaló távolsági faktor, ami alatt az egyes települések elérhetőségét, nagyvárosoktól való távolságát, a gazdasági élet centrumától való messzeséget értjük. A távolsági fak-

tor mellett erősíti a területi egyenlőtlenséget az urbanizáltság szintje is, amely szerint a kevésbé városiasodott térségekben nőtt a munkaerőpiaci feszültség. A rurális területeken is megjelentek a városok, azonban ezek csak lakónépesség száma és adminisztratív okok miatt kapták meg a városi rangot, azonban a település jellegében megtartotta falusi arculatát. Nem nőtt jelentősen a vállalkozások száma, nem változott a fiatalok továbbtanulási és kulturális felemelkedési lehetősége.

#### *Az ezredfordulóra kialakult területi egyenlőtlenségeket súlyosbító tényezők*

A rendszerváltást követő években nőtt a foglalkoztatottság és munkanélküliség területi különbsége, és ez a tendencia az ezredforduló után sem változott: továbbra is erős polarizálódás zajlott az országban. Megfigyelhetővé vált a viszonylag fejlett központi és nyugat-dunántúli régió, és egy alacsony foglalkoztatottsággal, megmerevedett foglalkoztatottsági struktúrákkal jellemezhető dél-dunántúli, alföldi és észak-magyarországi régió kialakulása. A területi egyenlőtlenségek megmutatkoztak a foglalkoztatottsági ráták regionális különbségeiben is, amelyek 46,9% és 63% között szóródtak. (Horváth–Hudomiet 2004; Fazekas–Telegdy 2006) A folyamat okaiként a (1) Külföldi működő tőke területileg egyenlőtlen beáramlását, (2) a foglalkoztatáspolitikai intézkedések alacsony hatásfokát, (3) az etnikai összetétel területi diszparitásait és (4) a migrációs folyamatok visszahatását azonosíthatjuk be.

(1) A rendszerváltás időszakában a privatizáció eredményeként megfigyelhető, hogy a létszám megtartó képesség, illetve a létszám gyenge bővülése a külföldi tulajdonban lévő vállalatoknál volt jellemző. Az első tíz piacgazdasági év hatására 1998-ban a vállalati szektor alkalmazottainak már az egyharmada külföldi tulajdonú vállalatnál dolgozott. A külföldi tulajdonú foglalkoztatás aránya néhány ágazatban a 80% fölé emelkedett. (Adler 2010) Az évezredfordulóra hatalmas területi különbségek mutathatók ki a külföldi tulajdonú vállalatok sűrűségében, a külföldi tulajdonú foglalkoztatás súlyában, a vállalatok méretében, technológiai színvonalában, az alkalmazott vezetési módszerekben, a munkaerő összetételében és a bérek színvonalában. Minél magasabb lett a külföldi tulajdonú vállalatoknál foglalkoztatottak aránya egy régióban, annál alacsonyabbá vált ott a munkanélküliségi ráta, nőtt a foglalkoztatottak aránya és ezzel együtt a foglalkoztatottak kereseti színvonala is emelkedett (Fóti 1994; Hamar 1999). A külföldi tőke elsősorban a főváros körzetéhez, másodsorban pedig a nyugati határhoz közeli régiókhoz vonzódott, és elkerülte az ország keleti régióit. A központi régióba (Budapest és Pest megye), valamint további két osztrák határ menti megyébe (Győr-Moson-Sopron és Vas megye) került a külföldi működő tőke közel háromnegyed része. Az ország keleti részén csupán a leginkább iparosodott Borsod-Abaúj-Zemplén megyében található számottevő külföldi befektetés, ez is a megyeszékhelyre és annak vonzáskörzetére koncentrált. A másik probléma a keleti beruházásokkal az volt, hogy nem a képzetlen, az elsődleges munkaerőpiacról évek óta kiszorult, megkopott munkavégző képességű embereket keresték. Számukra az egyre szigorodó feltételek közepette a támogatási, ellátási jogosultság megszerzése jószerivel kizárólag a támogatott (második) munkaerőpiacon volt lehetséges: közhasznú, közcélú munkavégzés, közmunkaprogramok foglalkoztattjaként tudtak fennmaradni.

(2) A magyar foglalkoztatáspolitikai az ezredforduló időszakában tekinthető a legsikerebbnek. Míg az ország nyugati megyéiben 2000-et követően csökkent a munkanélküliség, mert a beruházások új munkahelyeket teremtettek, addig a hátrányos helyzetű területeken is érezhető volt a javulás, ez azonban kisebb mértékű volt, és oka inkább bizonyos szociálpolitikai intézkedésekben rejlett. Ezekben a leszakadó, tartós strukturális válság jegeit mutató térségekben már a harmadik munkanélküli generáció lépett be a korlátozott kapacitású elsődleges munkaerőpiacra. Ezeket a hátrányos helyzetű területeket kevésbé érintették a munkahelyteremtő beruházások. A befektetésekben jelentős különbség volt érzékelhető, míg a szerencsésebb területeken a külföldi tőke, magas munkahelyteremtő képességével együtt telepedett meg, addig keleten, ha létesültek is üzemek, azok jellemzően kevésbé voltak munkahely-multiplikátorok.

Összességében napjainkig igaz az a megállapítás, hogy a Magyarországra áramló működő tőke tovább erősítette a területi különbségeket, míg a kiegyenlítést szolgáló források zöme diszfunkcionálisan működött, ezeket tompítani nem volt képes.

(3) *Llátensből nyílttá vált az oksági összefüggés a foglalkoztatási helyzet és az etnikai összetétel területi diszparitásai között.* Elemzéseim szerint a munkanélküliségi ráta relatív területi különbségeit hosszabb távon elsősorban az adott térség emberi tőke állománya határozza meg, amiben jelentős szerepet kap a döntően alacsonyan iskolázott gyenge egészségi állapotú, diszkriminált és rossz munkavállalási hajlandóságú roma lakosság. A munkaerőpiacon leghátrányosabb helyzetben levő, cigány népesség országon belüli egyenlőtlen térbeli elhelyezkedése megegyezik a legalacsonyabb foglalkoztatottsággal jellemezhető, leghátrányosabb régiókkal. A cigány népesség alacsony foglalkoztatottsága regionálisan eltérő, a munkavállalás lehetősége függ a lakóhely elhelyezkedésétől. Már az 1971-es reprezentatív vizsgálat foglalkoztatottsági adataiban is felfedezhetőek a regionális különbségek: a keleti országrészben (Hajdú-Bihar, Békés, Szabolcs-Szatmár) 15%-kal alacsonyabb, míg Budapesten 6%-kal magasabb volt a cigány népesség foglalkoztatottsága az országos átlagnál (Lengyel–Janky 2003; Kemény–Janky 2003). A rendszerváltást követően radikálisan átalakult a munkaerőpiaci részvétel regionális szerkezete. Az 1993-as adatok azt mutatják, hogy a cigány férfiak munkavállalási esélyei jelentős mértékben függték attól, hogy az ország mely régiójában éltek. A két szélsőséges esetet említve: 1993-ban a cigány férfiak foglalkoztatottsága a munkaképes korúak körében Budapesten és környékén 40,5% volt, addig a keleti megyékben csak 18,4%. Miközben 1993 és 2003 között a foglalkoztatottság mértéke alacsony szinten stabilizálódott, a regionális különbségek jelentős mértékben növekedtek: 2003-ban Budapesten és környékén a cigány férfiak 57,7%-a foglalkoztatott volt, míg ez az arány a keleti megyékben 14,2%, az északi megyékben 22,9%, az Alföldön 23,7%. Tehát az ország keleti és északi részében élő cigány férfiak foglalkoztatottsági helyzete 1993 és 2003 között nemhogy stagnált, hanem romlott. A hivatalos politika igyekezett és igyekszik a foglalkoztatási helyzetet súlyosbító diszkriminációt tompítani, azonban láthatóan nem települtek és telepsznek működő üzemek a cigány lakta térségekbe. A roma lakosság koncentráldódik a foglalkoztatási gondokkal küzdő munkaerőpiaci körzetekben és öngerjeszti a folyamatot. A lakossági csere folyamata is erősíti a területi különbségeket. Az első munkaerőpiacról való drámai mértékű kirekesztődés következményeként a romák megélhetési stratégiáiban meghatározóvá vált az informális gazdaságba való bekapcsolódás, ami a hagyományos tevékenységek (pl. gyűjtögetés) felelevenedését éppen úgy jelenti, mint a mélyszegénységet kísérő új megélhetési, a kriminalitás határát súroló formák megjelenését (Czibere–Csoha–Kozma 2004). A feketemunkák piacán megmutatkozó különbségek ugyanakkor a települések típusával, illetve a fejlődési göcterületektől való távolsággal is összefüggenek, a dinamikus fejlődő térségek építkezései tömeges munkalehetőséget kínálnak a közelebb fekvő településeken élő férfiak számára. Nem elhanyagolható a hagyományos minták társadalmi beágyazottsága és elfogadottsága sem; legyen szó a nyugati megyékben élő romák körében gyakori lomizásról, vagy az északmagyarországi településeken jellemző summás munkáról. A cigányokkal szemben hátrányos megkülönböztetést alkalmaznak a munkaerőpiacon, ezért népességük nagysága közvetlenül növeli a munkanélküliek állományát. A cigány népesség aránya másrészt közvetett módon az adott terület gazdasági elmaradottságát is méri. A cigány népesség aránya ugyanis általában ott nagyobb, ahol fejletlen az infrastruktúra és a gazdaság állapota is rossz. Ebben a jelenségben évtizedes migrációs tendenciák eredményei csapódtak le. A cigányarány paraméterének szignifikanciája valószínűleg nagyrészt ennek az externális tényezőnek tudható be.

(4) A regionális foglalkoztatási különbségeket erősítette a belföldi és nemzetközi vándorlás növekedése. A globalizáció és az uniós csatlakozás nyilvánvalóan hozzájárult ahhoz, hogy növekedett a képzett munkaerő átmeneti jellegű migrációja. Már korábban is észlelhető volt egy kelet-nyugat irányú migráció az országon belül, ez azonban a XXI. század első évtizedében felerősödött. A költözők nagy valószínűséggel nem a legszegényebbek, nem a tartósan munkanélküliek csoportjába tartozók voltak. Az a tapasztalat, hogy a tőke mozgásának irányát követi a

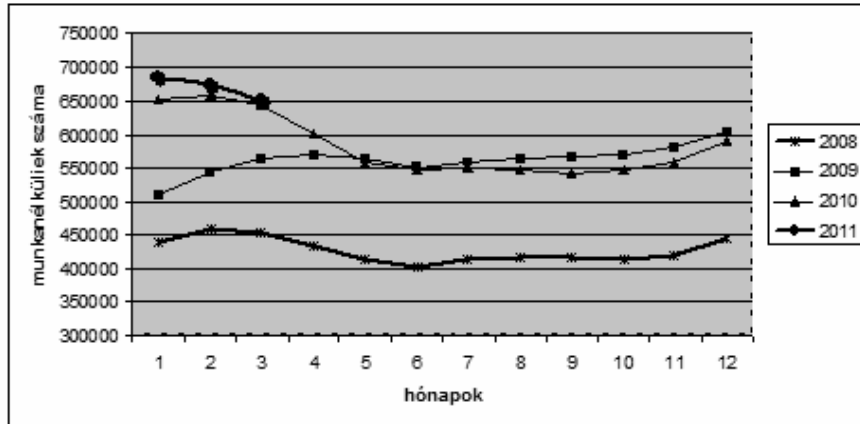
kvalifikált munkaerő vándorlása, ezzel felerősítve a leszakadó régió humánpotenciáljának gyengülését. A munkavállalási célú vándorlás célpontjai azok a nagyvállalatok voltak, amelyek határozatlan idejű munkaszerződéssel, egy-egy nagyobb megrendelés esetén munkaerő-kölcsönzéssel töltik fel a munkahelyeket: ebben az esetben nem ritka az országon belüli heti ingázás, akár Békéscsabáról Zalaegerszegre sem (Kulcsár 2006). Az ingatlanpiac erős szegmentáltsága, a leszakadó, szegregálódó térségekben található ingatlanok elértéktelenedése miatt csak egy szűk réteg engedhette meg magának a munkavállalási célú költözést, akik itt a jobban szituáltak voltak, erősítve a kontraszelekciót (Kulcsár 2006). Az egyébként is leszakadóban lévő térségek ezzel elveszítették lassan azt a foglalkoztatható, vagy önfoglalkoztatásra képes réteget, amely a felzárkózás záloga. Sajátos módon a külföldi munkavállalás sem a hátrányos helyzetű, leszakadó területeken volt a jellemző és ez ma is így van, hanem éppen az ország legfejlettebb régióiban. Egyrészt a külföldi munkavállalás plusz költségeit éppen a legrászorultabbak nem tudták és tudják megfizetni, másrészt a már kialakult migrációs hálózatok is a nyugati ország-részben működnek (Hárs 2004). Megállapítható tehát, hogy mind az országon belül, mind a külföldi munkavállalás tekintetében megfigyelhető egy kelet-nyugat irányú mozgás, azaz a tehetősebbek, gyakran a foglalkoztatók és a foglalkoztatottak léphetnek egyet nyugat felé, míg a legrászorultabbak az elsődleges munkaerőpiacról tartóssan kirekedtek, helyben maradnak. Kutatási tapasztalataink szerint a szegények is mozognak, ellentétesen a munkaerőpiaci migrációval, ők az aprófalvak, a tanyás térségek felé mobilizálnak, olyan kistérségekbe, ahol jelentősek a foglalkoztatási gondok, és ezzel erősítve a munkanélküliek táborát, növelve a területi különbségeket. A szociális migrációban érintett családoknak azonban jellemzően új lakóhelyükön sincs módjuk az elhelyezkedésre.

### **A XXI. század első évtizedében a pénzügyi válság hatása a területi különbségek oldódására vagy konzerválására**

Hazánk egy kisméretű nyitott ország, amely erősen függ az exportpiaci konjunktúrától. Ennek következményeit - a világ számos országát érintő pénzügyi válság kialakulásakor - súlyosan érezte az ország. Hazánkban az exportban érdekelt cégek nagyrészt az ipari szektorban működnek, így 2008-at követően a külföldi kereslet csökkenése gyorsan és súlyosan érintette az országot, a recesszió miatt felhalmozódott árukészleteket a belföldi piac nem tudta felvásárolni. Erre eklatáns példa volt az európai autógyárak időszakos leállításának következménye, amelyet a hazai cégek munkavállalói máris a bőrükön tapasztalhattak, hisz a magyarországi leányvállalatok egy-két héten belül máris ideiglenes leállással reagáltak. Az építőipart is hamar megrázta a válság, ebben a szektorban jellemző, hogy főként hitelekből indítanak el egy-egy nagyobb projektet. Így a pénzügyi válság kiinduló recesszió elsőként érte el az építőipari nagy- és kisvállalatokat. A bankokkal való szoros kapcsolat – a legtöbb építőipari beruházás hitelből valósult meg - volt az egyik oka annak, hogy az iparág dolgozói nagyobb veszélynek voltak kitéve, mint a többi munkavállaló. Összességében minden területen a megrendelések számának visszaesése, a vásárlóerő csökkenése a vállalatokat a költségek visszafogására kényszerítette, miközben a vállalatok egy része a kiutat a munkaerő átstrukturálásában, mások a csoportos létszámleépítésben látták.

A munkaerőpiac általában késve reagál a gazdasági változásokra, ennek oka az, hogy alapvetően származtatott kereslet jellemzi. A gazdaság felgyorsulása és a globalizáció következményeként megjelent XXI. századi válság igen gyorsan éreztette hatását a magyar munkaerőpiacon, nem volt idő a felkészülésre.

A regisztrált munkanélküliek száma 2008-ban átlagosan mintegy 442 ezer fő volt, az állás-keresők aránya a 15–64 éves népességből 6 százalék volt. Ezek az adatok folyamatosan romlottak - talán 2010 ősze jelentett egy kis átmeneti javulást - 2011 februárjáig, amikor közel 682 ezren voltak állás nélkül, ami több mint 13 százalékos munkanélküliségi rátát jelentett. Az alábbi ábra a pénzügyi válság időszakának munkanélküliségi adatait éves bontásban mutatja, jól látható a növekvő konzerválódó munkanélküliség.

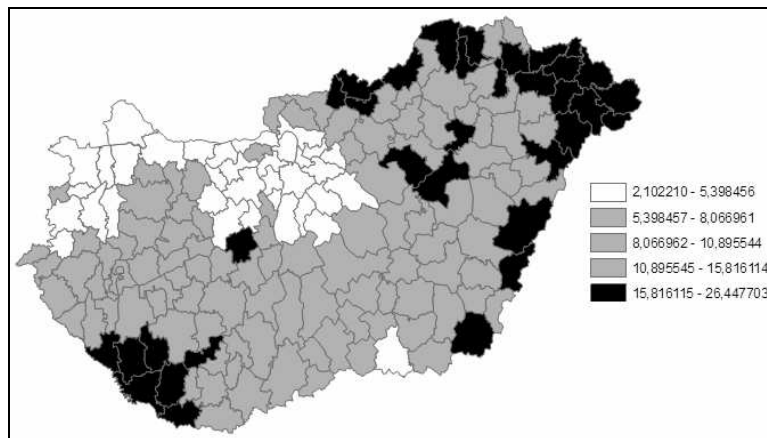


3. ábra: Regisztrált munkanélküliek számának alakulása Magyarországon 2008-2011

Forrás: ÁFSZ adatbázisa alapján saját szerkesztés

A rendszerváltozás óta eltelt hosszabb időszakot vizsgálva, ez tekinthető a munkanélküliség második nagy hullámának. Ilyen gyorsan és nagymértékben utoljára az 1990-es évtized elején romlott a helyzet, akkor három év alatt, 1993 februárjára több mint 700 ezerre nőtt a regisztrált munkanélküliek száma.

A XXI. század első évtizedében kialakult gazdasági világválság magyarországi folyamatát szerintem négy szakaszra bonthatjuk. Az első szakasz 2007 augusztusa és 2008 augusztusa közé esik, és a lappangás jellemzi. Kezdetben a dollár gyengült, az euró vagy a félperiféria valutái azonban erősödtek, a reálszférában és a munkaerőpiacon még nem érezte hatását a recesszió.



4. ábra: Munkanélküliség területi képe 2008-ban a látens válság szakaszában

Forrás: MTA Közgazdaságtudományi Intézet adattárának felhasználásával saját szerkesztés<sup>2</sup>

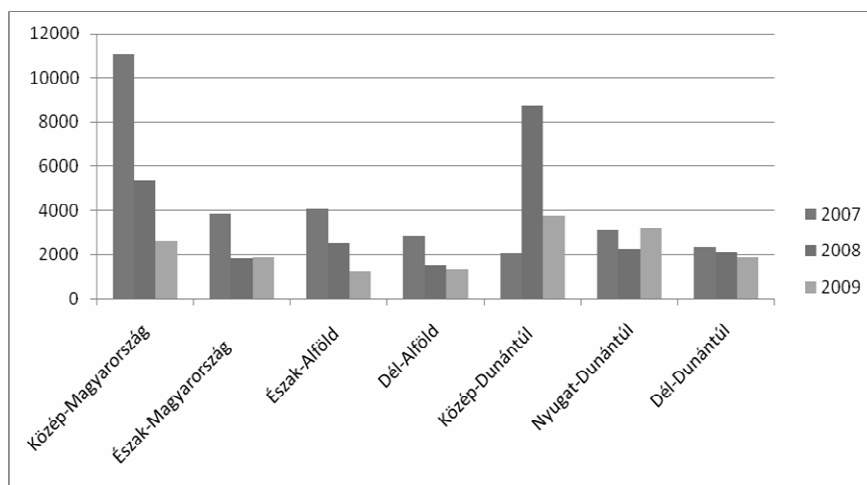
Éves átlagban a területi különbségeket mérő ún. relatív mutató (nyilvántartott álláskereső aránya a gazdaságilag aktív népességhez) továbbra is jelentős területi különbségeket mutatott. 2008-ban 10,0%-os értéket vett fel a ráta, a legalacsonyabbal Közép-Magyarország (3,6%) a

<sup>2</sup> Az Erőforrástérkép az MTA KTI által fejlesztett szoftver [www.econ.core.hu](http://www.econ.core.hu)



legmagasabbal pedig Észak-Magyarország (17,8%) rendelkezett. A munkanélküliség a legnagyobb problémát az úgynevezett BB-tengelytől (Balassagyarmatot Békéscsabával összekötő képzeletbeli vonaltól) keletre fekvő, valamint a dél-dunántúli térségekben jelentette. Különösen kritikus helyzetűek voltak (és maradtak) az északkeleti határ mentén sorakozó kistérségek, valamint egy kisebb kiterjedésű összefüggő zónát alkotva Somogy és Baranya megye országhatár menti térségei, illetve a közép-tiszavidéki belső periféria települései (Lócsei 2010). A régiók közötti különbség terjedelme 14,2 százalékpont, kistérségi szinten a különbség 24,36 százalékpont (Sopron-Fertőd, Abaúj-Hegyköz). A gazdasági recesszió hatását jelzi, hogy 2008. utolsó két hónapjában 25%-kal esett a bejelentett nem támogatott állások száma az előző év ugyanezen időszakához képest. Különösen az építőiparban (43%-kal) és a feldolgozóiparban (32%-kal) kínált állások száma esett vissza. Erre az időszakra a legjellemzőbb, hogy a válságról már beszéltek, de jelentős munkaerőpiacot védő intézkedéseket nem tett sem a magyar kormány, sem Európa vezető országai, még hittek a csodában.

A válság második szakaszában 2008 harmadik negyedétől 2009 májusáig már egyértelművé vált, hogy a kezdeti pénzügyi összeomlás tovább gyűrűzik a reálszférába, és ez a származtatott munkaerőpiacot is érinti. A nyilvántartott álláskeresőknak a gazdaságilag aktív népességhez viszonyított aránya 2009 májusában 12,8%. Egy év alatt a gazdaságilag aktív népességhez viszonyított relatív mutató értéke, 3,2 százalékponttal növekedett. A gazdaságilag aktív népességhez viszonyított relatív mutató értéke továbbra is Észak-Magyarországon 21,1% volt a legmagasabb, a legalacsonyabb értéket pedig Közép-Magyarországon vette fel 5,4%, a különbség terjedelme 8,3 százalékpontra süllyedt. A pénzügyi válság második periódusában a Dunántúl északi, északnyugati térségében növekedett meg leginkább az álláskeresők száma és aránya, mivel korábban ez számított az ipari termelés fellelővárának. Az ábrán jól látható, hogy a multinacionális vállalatok az ország középső területén építették le a létszámot.



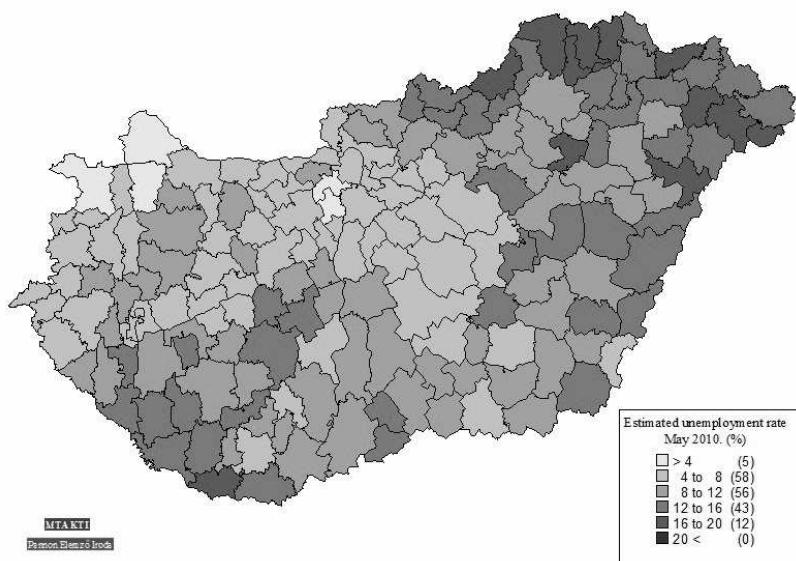
5. ábra: A bejelentett csoportos létszámleépítések számának alakulása 2007, 2008, 2009

Forrás: ÁFSZ adatbázisa alapján saját szerkesztés

A válság ezen periódusa leginkább a fejlett kistérségeket érintette, van olyan magyar település, ahol egy hónap alatt kétszeresére nőtt az álláskeresők száma. Azonban kisebb volt a foglalkoztatás visszaesése a keleti országrészben, oka éppen a kiinduló helyzet kilátástalanságában rejlett, profánul megfogalmazva a munkanélküliek már nem tudták állásukat elveszíteni. A legnagyobb arányban a keleti országrészben az álláskeresők a mezőgazdaságból, a feldolgozóiparból, a kereskedelemből és az egyéb közösségi, személyi szolgáltatásból érkeztek a munkaügyi kirendeltségekre. A következő térképen azt láthatjuk, hogy a hagyományosan magas munkanél-

küliséggel küzdő kistérségekben nem nőtt olyan mértékben az álláskeresők száma, mint a jobb munkaerőpiaci helyzetű foglalkoztatási körzetekben.

A válság harmadik szakaszát 2009 áprilisától számolják, de ez megítélésem szerint Magyarországon két hónap csúszással érkezett és 2010 közepéig tartott. Az új fejezetet a G20-ak londoni értekezlete indította el, amikor a legjelentősebb gazdasági erejű államok és szervezetek vállalták, hogy bármi áron, de megfékezik a recessziót. Mindez stabilizálódást hozott a pénzügyi rendszerben, és a bizalom visszatéréseivel járt. A kormányok erőfeszítéseket tettek nem csak a pénzügyi területen. A nyilvántartott álláskeresőknél a gazdaságilag aktív népességhez viszonyított aránya 2010 elején 11,8% volt. Egy év alatt a gazdaságilag aktív népességhez viszonyított relatív mutató értéke 1 százalékponttal javult. A gazdaságilag aktív népességhez viszonyított relatív mutató értéke továbbra is Észak-Magyarországon (16%) volt a legmagasabb, a legalacsonyabb értéket pedig Közép-Magyarországon vette fel (8,9%), a különbség terjedelme 7,1%pontra szűlyedt. Hazánkban lényeges változást hozott a közmunkaprogramok rendszerének átalakítása. Ahogy 2009 januárjától elkezdett fogyni a szociális segélyben részesülők száma, úgy gyarapodott a közcélú munkások és a rendelkezésre állási támogatásban részesülők mennyisége. A segélyezettek száma csaknem hetedére csökkent, a közcélú munkások száma közel 12-szeresére emelkedett. A 2008-ban még 222 ezer személyből, akik rendszeres szociális segélyben részesültek, 2009 szeptemberére 33 ezer fő maradt. Az „Út a munkához program” keretében 2009 második félévétől tömegek kerültek a másodlagos munkaerőpiacra, ezzel csökkentve a munkanélküliek számát, eliminálva a válság foglalkoztatási hatását. 2010 elején az álláskeresők számának csökkenése egyrészt annak köszönhető, hogy az előző időszakokhoz képest mérséklődött a belépési forgalom, emellett jelentős a nyilvántartásból történő kiáramlás, ami a kedvező szezonális hatások mellett elsősorban a közcélú munkaalkalmakra történő elhelyezkedések nem csökkenő számának köszönhető.



6. ábra: A munkanélküli ráta területi adatai 2010 május

Forrás: Fazekas 2011.<sup>3</sup>

A nemzetgazdaság egészét jellemző foglalkoztatás csökkenése magával hozott a területi elrendeződésben némi átrendeződést. A növekedési ütemek megtorpanása, majd a visszaesés Kö-

<sup>3</sup> Megnyitó- konferencia előadás, Miskolc, 2011.05. 06-07. letölthető [www.econ.core.hu](http://www.econ.core.hu)

zép- és Nyugat-Dunántúlon, illetve a központi régióban volt a leglátványosabb. Az erőforrások területi allokációja alapvetően a korábbi időszakban tapasztaltakhoz hasonló volt a válság ideje alatt is, de a mértékbeli különbségek tompultak. A közlekedési infrastruktúra fejlődéséből származó előnyök érvényre jutása továbbra is csak egy potenciális lehetőség maradt, tényleges megvalósulásához más tényezők egyidejű, kedvező változása is szükséges a Dunától keletre, ami mindaddig nem látható. Érdemi területi kiegyenlítődés megindulásáról azonban szó sincs, az egyes régiók önmagukhoz képest érezték meg jobban vagy kevésbé a válság munkaerőpiaci hatását, de a közöttük lévő különbség megmaradt.

2010 második felétől számítom a válság negyedik periódusát, amikor bár alacsony szinten, de beindult a gazdasági növekedés Európa szinte valamennyi államában. Jellemzője, hogy a vállalatok még csak óvatosan mernek fellélegezni, ez utóbbi Görögország válságának is köszönhető, ami tünete annak, hogy az európai gazdasági és monetáris unió még nagyon sérülékeny. A munkaerőpiacon azonban lassan elindul egy javulási folyamat, főleg a nyugati fejlett országrész nagyvállalatai reagálnak a Németországban meginduló fellendülésre. A nyilvántartott álláskeresőknél a gazdaságilag aktív népességhez viszonyított aránya 2010 utolsó negyedévében már csak 10,8%, ez lassú, de 1 százalékpontos javulás volt. A gazdaságilag aktív népességhez viszonyított relatív mutató értéke továbbra is Észak-Magyarországon (15,6%) volt a legmagasabb, a legalacsonyabb értéket pedig Közép-Magyarországon vette fel (8,6%), a különbség terjedelme 7 százalékponttal szűlt. A közép-magyarországi vállalatok megkezdik a visszahívásokat és feltéve őrzik a fellendülést lehetővé tevő humán erőforrást. Az ország nyugati részében érzékelhető, hogy ugyanazon jól képzett szakemberek szükségesek a fellendülő exportpiacra termelő vállalatoknak, akiket a fejlett országok prosperáló nagyvállalati is szívesen foglalkoztatnak, ezzel elszívó hatást fejtenek ki a magyar munkaerőpiacra.

A magasabb képességekkel rendelkező munkaerő a tipikus vándora a XXI. századnak, amely rontja a kibocsátó térség lehetőségeit és javítja a befogadók humán potenciálját. A válság leghektikusabb 2010-es évében érdekes megvizsgálni a hazatelepülők területi elrendeződését. Az európai recesszió számos vándort kényszerített hazatelepülésre, akik tapasztalataikkal és megtakarításaikkal a klasszikus kibocsátó magyar területek reménységei lehettek volna. Azonban a visszatérés követi a térségi fejlettség területi mintázatát, a remigránsok előnybe részesítik a fejlettebb területeket (Hárs 2011).

A 2011. év eleji változások egyik nagy tanulsága, hogy a munkaerőpiac regionális egyenlőtlenségeiben megindul a visszarendeződési folyamat. Azaz az ideiglenesen csökkenő különbségek ismét növekednek, ami egyrészt köszönhető az ismételten átalakuló foglalkoztatáspolitikára, másodlagos munkaerőpiacot leépítő törekvésének, illetve a beinduló ipari termelés a nyugati országrészt érinti, és elkerüli a hagyományosan hátrányos térségeket.

## Összefoglalás

A régiók foglalkoztatási súlya az előbbiekből adódóan igen kis mértékben változhat 2010 és 2020 között. A közép-magyarországi régió foglalkoztatási súlya minimálisan tovább nőhet a válság elmúltával, a keleti régiókban pedig folytatódik és konzerválódik a foglalkoztatási válság. A központi régióban érzékelhetően tovább emelkedik a nagyobb méretű multinacionális szervezetek súlya és ezek munkaerőpiacot húzó aránya. A korábbi állami forráselosztási gyakorlat gyökeres megváltozására nem utal semmi, és véleményem szerint a piaci folyamatok nem segítik elő a területi különbségek csökkenését. Összességében elmondható hogy a területi különbségek a rendszerváltás óta erősödtek. Ennek következtében a munkaerőpiacra a dualitás jellemző, a leszakadó régiókban a bemutatott gazdasági, munkaerőpiaci, területi folyamatok következtében a magyar társadalmon belül kirajzolódott egy jól érzékelhető, a többségi társadalomtól térben is élesen elkülönülő réteg, amelynek már esélye sincs arra, hogy bekapcsolódjon a munkamegosztás új rendszerébe. E réteg társadalmi kirekesztettsége nemcsak tartós munkanélküliség-

gel és/vagy tartós inaktivitással, tartós szegénységgel, hanem fokozott mértékű lakóhelyi és iskolai elkülönítettséggel jellemezhető (Ladányi–Szelényi 2002; Spéder 2002). A különböző típusú előnyök és hátrányok, az egyenlőtlenségek rendszerre szerveződését a fejlődési gócterületek és a perifériák közötti polarizálódás, illetve az erőteljes szegregáció jelzi és jellemzi (Jankó–Kemény 2004; Virág 2006). A fejlesztéspolitikának a cikk elején felsorolt indikátorokra nagyobb figyelmet kell fordítania, mert csak foglalkoztatáspolitikai eszközökkel már nem oldható meg a munkaerőpiaci feszültségek erősödése. A regionális politikáknak különösen nagy hangsúlyt kell fektetnie a következő célokra:

- Oktatáspolitikával és innovációs tér kialakításával a vidéki értelmiség megtartása, cirkuláris migráció indikálása, a vándorlás irányának megfordítása.
- Közlekedési, szállítási infrastruktúra fejlesztése. Ideértve a lakásépítési programokat vagy az elérhetőséget, egészségügyi kapacitások újratervezését.
- Az urbanizáltság, mint központi kérdést kell kezelni. A Budapest-központúság oldása, akár mesterséges közigazgatási átszervezéssel is történhet.
- Hazai, állami beruházások munkaerőpiaci, munkahelyteremtő multiplikátor hatásának fejlesztésével.
- Speciális rétegprogramok kialakítása, a roma lakosság foglalkoztathatóságának növelésére.
- Munkaerő vonzása a fejletlen régiókba. Migrációs politika kialakítása.

A stratégiát bizonyos érdekeknek adott környezetben történő érvényesítési módjaként értelmezzük. Az érdekek adják meg a választ arra a kérdésre, hogy miért van szükség a stratégiára; a környezet adja meg, hogy hol kell érvényesíteni, megvalósítani a stratégiát és maga a stratégia nem más, mint ami megmondja, mit és hogyan kell tenni. (Korompai 1995) A térségi migrációs stratégiák alapvetéséhez 2008-ban egy modellt alkottam, melyet a 3V-nek neveztem el, lényege a migráció kezelése, védekezés a nem kívánt beáramlással szemben, védekező a lakosság az elszívás ellen és vonzása a humán potenciált javító munkaerőnek. Ezt a modellt fontosnak látom a munkaerőpiac regionális különbségeinek fellazításában az elmaradott, leszakadó területek számára. A válság még nem fejeződött be, úgy tűnik a rosszak válnak rosszabbá, ha nem védekeznek, védenek és vonzanak a munkaerőpiacon.

*„A tanulmány a TÁMOP-4.2.1.B10/2/KONV-2010-0001 jelű projekt részeként – az Új Magyarország Fejlesztési Terv keretében – az Európai Unió támogatásával, az Európai Szociális Alap társfinanszírozásával valósult meg.”*

## Felhasznált irodalom

- Ábrahám Á.–Kertesi G. (1996): *A munkanélküliség regionális egyenlőtlenségei Magyarországon 1990 és 1995 között*. Közgazdasági Szemle, 43. évf. 7-8. sz., p. 653-681.
- Adler J. (2001): *A regionális foglalkoztatási jellemzők alakulása a '90-es években*. (Zárótanulmány), www.ofa. (2009.05.05).
- Aradi M. (1992): *Tartósan munkanélküliek Borsod-Abaúj-Zemplén megyében 1992 márciusában*. Munkaügyi Szemle, 36 (1992), p. 2-8.
- Bartus T. (2004): Ingázás, in: *Cseres-Gergely Zsombor és Fazekas Károly (szerk.) "Munkaerőpiaci Tükör 2003"* MTA –KTI Budapest p. 88-101
- Bihari Zs.–Kovács K. (2006): Lejtők és csúszdák, avagy a foglalkoztatási esélyek térbeli egyenlőtlensége az ezredfordulón. *Tér és Társadalom* 4 (2006), p. 49–67.

- Csontos L. (1997): *A politika tanulmányozása és a közgazdaságtan*. Közgazdasági Szemle, 44 (1997), 7-8, 557-568.
- Czibere I. - Csoba J. - Kozma J. (2004): *Helyi társadalmak, kirekesztettség és szociális ellátások*. Debreceni Egyetem Kossuth Egyetemi Kiadója, Debrecen, 2004 (232 p.)
- Dövényi Z.–Tolnai Gy. (1993): *A munkanélküliség regionális kérdései Magyarországon*. In: Társadalmi területi egyenlőtlenségek Magyarországon. szerk. Enyedi György, p. 143–175.
- Fazekas K. (2000): *A külföldi működőtőke-beáramlás hatása a munkaerőpiac regionális különbségeire Magyarországon*. Budapesti Munkagazdaságtani Füzetek, 5 (2000), p.5.
- Fazekas K. (2002): *A regionális különbségek a munkaerőpiacon*, In: *A munkaerőpiac keresletét és kínálatát alakító folyamatok*. szerk. Laky Teréz, Budapest, Országos Foglalkoztatási Közalapítvány.
- Fazekas K.–Telegdy Á. (2006): *Munkapiaci trendek Magyarországon*. In.: Fazekas K.–Kézdi G. (szerk.), *Munkaerőpiaci Tükör*, Budapest, MTA-KTI, p. 16–33.
- Fóti K. (1994): Kelet-közép-európai munkaerőpiacok – az átmenetben. *Külgazdaság*, 11 (1994), p. 41–57.
- Fazekas K. 2011. Megnyitó– konferencia előadás, Miskolc, 2011.05. 06-07. letölthető [www.econ.core.hu](http://www.econ.core.hu)
- Granowetter M. (1991): *A gyenge kötések ereje. A hálózatelmélet felülvizsgálata*. In.: Angelusz –Tardos (szerk.), *Társadalmak rejtett hálózata*. Budapest, MKI.
- Hamar J.(1999): *A külföldi működőtőke-beáramlás Magyarországon belüli területi jellemzői*. *Külgazdaság*, 3 (1999), p. 47–69.
- Hárs Á. (2004): *A magyar munkaerő-migráció regionális sajátosságairól*. Megjelenés helye: MTA-KTI, Műhelytanulmányok 26. <http://mek.oszk.hu/02500/02512>
- Hárs Á. (2011): *Munkaerőmigránsok és hazatérők - kísérlet a válság hatásának mérésére*, konferencia előadás, Miskolc, 2011.05. 06-07. letölthető [www.econ.core.hu](http://www.econ.core.hu)
- Horváth H.–Hudomiet P. (2005): *Munkapiaci trendek Magyarországon*. In.: Fazekas Károly–Koltay Jenő szerk. *Munkaerőpiaci Tükör*, Budapest, MTA KTI.p.16-33
- Kemény I.–Janky B. (2003): *A cigányok foglalkoztatottságáról és jövedelmi viszonyairól*. 6 (2003), p. 58–72.
- Kertesi Gábor (1997): *A gazdasági ösztönzők hatása a népesség földrajzi mobilitására 1990 és 1994 között*. *Esély* 1997, 2, 3-32
- Kozma J.–Csoba J.–Czibere I. (2006): *Helyi társadalmak, kirekesztettség és szociális ellátások*. *Háló*, 10 (2006), p. 5–8.
- Kornai J. (2010): *Hiánygazdaság – többletgazdaság*, Tanulmány a piac elméletéről. *Közgazdasági Szemle*, 12 (2010), II. rész, p. 1021.
- Kulcsár G. (2006): *A munkaerő területi mobilitását akadályozó tényezők*. *Esély: Társadalom- és Szociálpolitikai Folyóirat*, 3 (2006), p. 61–84.
- Ladányi J.– Szelényi I. (2002): *Cigányok és szegények Magyarországon, Romániában és Bulgáriában*. *Szociológiai Szemle*, 4 (2002), p. 72–94.
- Lengyel Gy.–Janky B. (2003.): *A szubjektív jólét társadalmi feltételei*. *Esély: Társadalom- és Szociálpolitikai Folyóirat*, 1 (2003), p. 3–25.
- Lőcsei H. (2010): *A gazdasági világválság hatása a munkanélküliség területi egyenlőtlenségeire* In.: Fazekas Károly–Molnár György szerk. *Munkaerőpiaci Tükör*, Budapest, MTA KTI. 2010. p 126-142

- Lőcsei Hajnalka (2011): A gazdasági válság hatása a munkanélküliség területi egyenlőtlenségeire - konferencia előadás, Miskolc, 2011.05. 06-07. letölthető [www.econ.core.hu](http://www.econ.core.hu)
- Marselek S.–Vajsz T.–Pummer L. (2005): *Magyarország régióinak összehasonlítása, a különbséget okozó tényezők vizsgálata*. Környezetvédelmi, regionális versenyképesség, fenntartható fejlődés. Nemzetközi Tudományos Konferencia, Pécs, III., p. 49–58.
- Nemes Nagy J.–Németh N. (2005): Az átmeneti és az új térszerkezet tagoló tényezői. In.: *A hely és a fej*. Munkapiac és regionalitás Magyarországon. szerk. Fazekas Károly, Budapest, MTA KTI.
- Nováky E. - Kappéter I. (2011): *A válság lehúz, vagy felröpít? Segítsük az ember jövőformáló képességét!* Konferencia előadás ME-GTK Lillafüredi Konferencia, Miskolc
- Spéder Zs. (2002): *A szegénység Magyarországon – az arányosított deprivációs index koncepciója alapján*. Szociológiai Szemle, 4 (2002), p.176-190
- Schwertner J. (2002): *A foglalkoztatás helye a területfejlesztésben*. Munkaügyi Szemle, 3 (2002), p. 19–21.
- Virág T. (2006): *A gettósodó térség*. Szociológiai Szemle, 1 (2006), p. 60–76.