

Ténykép

Nagy Zoltán – Szendi Dóra

Adalékok Miskolc és a Miskolci kistérség demográfiai változásainak vizsgálatához a rendszerváltástól napjainkig

A tanulmány Miskolc város és kistérségének eltérő demográfia folyamatainak vizsgálatához kíván néhány adalékkal szolgálni. A lakónépesség, a korösszetétel változásai különböző tendenciát mutatnak, és egyes mutatóknál ez érvényes a Miskolci kistérség és az ország más 100 ezer fő feletti városai kistérségeinek viszonylatában is. A lakónépesség, a természetes szaporodás és fogyás, a korösszetétel és a vándorlás idősoros változásai is részben okozói, részben következményei annak, hogy a város és a kistérség fejlettségi pozíciói elmaradnak más nagyvárosok, más nagyvárosokhoz tartozó kistérségek jellemzőitől.

Kulcsszavak: demográfiai változások, nagyváros, Miskolc
JEL-kód: R11, J10

Bevezetés

Miskolc térségében a 20. század során az ipar területi koncentrációjának hatására a főváros után az ország második agglomerációja alakult ki. *Kőszegfalvy Gy.* (1999) szerint az intenzív agglomerálódási folyamatot Miskolc és Kazincbarcika (társközpont) valamint 14 település funkcionális és szoros településközi kapcsolatai ösztönözték. Már az 1980-as évek lakosságszámcsökkenése is a változásokat jelzi, de az 1990-es évtized gazdasági átalakulása jelentős demográfiai, gazdasági visszaesést hozott Miskolc számára. Az országos városhálózatban gyengültek a város pozíciói, a korszerűtlen ipari szerkezetnek, és a politikai változásoknak is köszönhetően mind a város, mind a környéke, agglomerációja válsághelyzetbe került. A szükséges infrastrukturális fejlesztések elmaradtak vagy lelassultak, a nehézipar túlsúlya miatt is szükséges szerkezetváltás pénzügyi nehézségekbe ütközött, jelentős visszaesést generálva a gazdaság minden területén, és ezek következtében nagymértékű munkanélküliség is mutatkozott.

Lakónépesség alakulása

A népességszám drasztikus csökkenése, a népesség elvándorlása jellemezte Miskolcot mind az 1990-es, mind a 2000-es években, ezek közül az igazán jelentős csökkenés a rendszerváltás utáni éveket jellemezte, hiszen 1990 és 2000 között 12,3%-kal csökkent a város lakónépessége. Ennek következtében a 100 ezer főnél népesebb városaink közül a rendszerváltás óta eltelt időszakban Miskolc veszített lakosságából legnagyobb mértékben (15,1%-ot, 1990: 196.442; 2012: 166.823), csak Budapest vesztesége hasonló nagyságú (14,1%). Ugyan Pécs és Székesfehérváron is csökkent a lakónépesség száma (7,9 és 6,6%-kal) de ennek aránya jóval kisebb, míg Kecskemét, Nyíregyháza és Győr növelni (11,4; 3,1 és 1,4%-kal) tudta népességét 1990-től napjainkig.

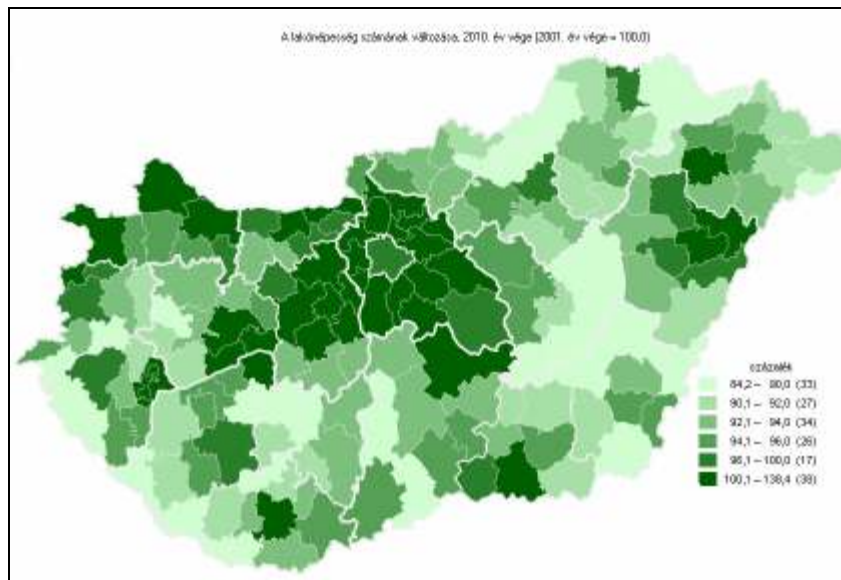
A városi adatok mellett a kistérségi adatok is különböznek 2000-es évek lakónépesség számának alakulásában. A Miskolci kistérség eltérő képet mutat a többi 100 ezer fő feletti lakosságszámmal rendelkező városok kistérségeihez képest. 2000 és 2010 között valamennyi vizsgált kistérségben nőtt a népesség száma, kivéve a Miskolcét, ahol 2010-ben a 2000-es népesség 97,07%-a él, bár ez a különbség nem olyan jelentős, mint a városi adatoknál.

(Nyíregyházi: 100,2%; Debreceni: 101,01%; Szegedi: 102,8%; Pécsi: 101%; Győri: 103,8%; Kecskeméti: 101,2% és Székesfehérvári kistérség: 100,02%). A lakónépesség változásának adatait vizsgálva természetesen árnyalja a képet, hogy az ország és a kistérségek többségének népessége is csökkent ezen időszak alatt.

1. táblázat: Miskolc város és a 100 000 fő feletti nagyvárosok népességszámának változása

100 000 fő feletti város	Népességszám változása (%)		
	2012/2000	2012/1990	2000/1990
Debrecen	98,2%	97,8%	99,6%
Győr	101,3%	101,7%	100,4%
Kecskemét	101,5%	111,4%	109,7%
Miskolc	96,7%	84,9%	87,7%
Nyíregyháza	99,1%	103,1%	104,0%
Pécs	99,7%	92,1%	92,5%
Szeged	100,7%	97,0%	96,3%
Székesfehérvár	99,6%	93,4%	93,7%

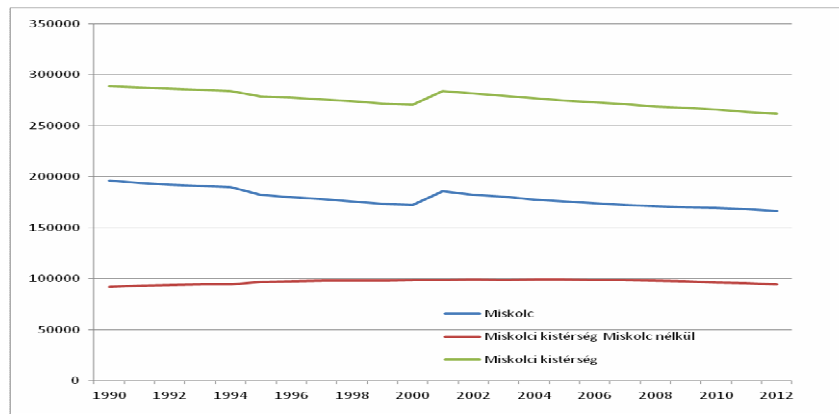
Forrás: KSH adatai alapján saját szerkesztés



1. ábra: A lakónépesség számának változása Magyarország kistérségeiben, 2010. év vége (2001. év vége = 100,0)

Forrás: KSH Statisztikai Évkönyv 2010.

Az előbbi adatokból következik, hogy a Miskolci kistérség népességcsökkenésének oka nagy részben Miskolc lakosságának drasztikus csökkenése, ezért a kistérség népességszámának alakulását érdemes Miskolc adata nélkül is megvizsgálni.



2. ábra: Miskolc és a Miskolci kistérség népességszámának alakulása 1990 és 2010 között (fő)

Forrás: KSH

Ugyanakkor az agglomeráció egyes településeinek népességszáma gyarapodott, és a kistérség Miskolc nélküli adata 1990 és 2000 között 6,6%-kal nőtt, ez a növekedés a lakásállomány növekedésével, és az infrastrukturális ellátottság fejlődésével párosult. Az ezredforduló után bekövetkezett fordulat hatására már a Miskolci kistérség népessége is csökkent, szinte ugyanolyan ütemben, mint Miskolc városé.

2. táblázat: Miskolc város és a Miskolci kistérség (Miskolc nélkül) népességszám-változása

Évek	Miskolc	Miskolci kistérség Miskolc nélkül
2012/2000	96,7%	96,3%
2012/1990	84,9%	102,7%
2000/1990	87,7%	106,6%

Forrás: KSH adatok alapján saját számítás

Köszegfalvy Gy. (1999) szerint a Miskolcot elhagyók egy része az agglomeráció más településein talált új otthonra. Vizsgálatai szerint két csoportba sorolhatók a kitelepülők:

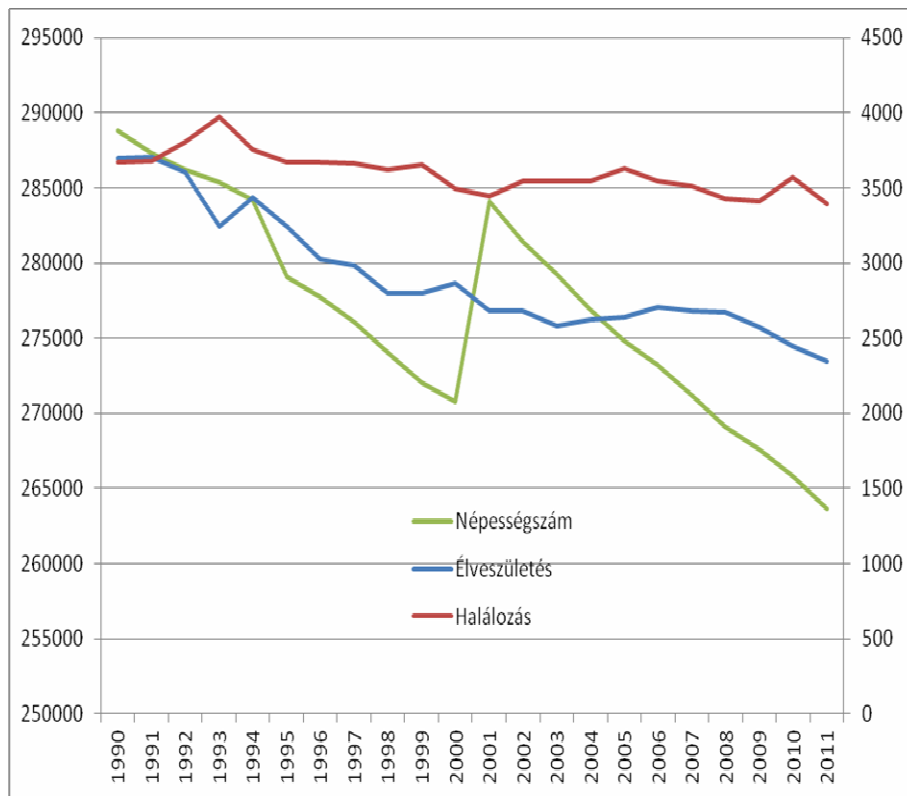
1. csoport: munkanélküliek, nyugdíjasok, nehéz anyagi körülmények között élők számára az agglomeráció településein a megélhetés költségei alacsonyabbak,
2. csoport: jobb anyagi helyzetűek - javarészt vállalkozók- kitelepülése a kedvezőbb környezeti feltételekkel magyarázható.

Az agglomerációs jelenségek a középkorúak számának csökkenését jelzik, ők lesznek, akik az elvándorlásban is legnagyobb arányban részt vesznek.

Korösszetétel

A népességszám változások összetevői a természetes szaporodás/fogyás, valamint a vándorlási folyamatok további érdekes jelenségeket mutatnak. A születések és halálozások száma kedvezőbb képet mutat a kistérségben, míg Miskolc városában nagyfokú természetes fogyás látható. A halálozások száma az utóbbi évtizedben stagnál a kistérségben, az elveszületések száma egyre csökken, így a fogyás évről évre nagyobb. Miskolc városában még kedvezőtlenebb a helyzet, a születések száma még ennél is nagyobb mértékű, és folyamatos csökkenést mutat. A Miskolci

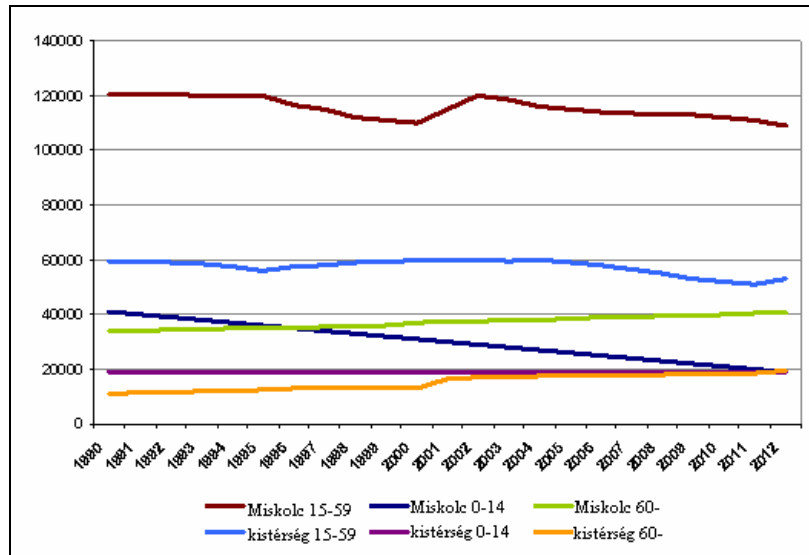
kistérségben 2000 és 2012 között évente átlagosan 0,32%-al csökkent a népesség a természetes fogyás következtében, azonban Miskolc városban ugyanez az érték 0,48% volt.



3. ábra: Miskolci kistérség népességszámának alakulása 1990 és 2011 között

Forrás: KSH adatszolgáltatás alapján saját szerkesztés; élveszületés és halálozás a jobb tengelyhez ábrázolva

A korösszetétel szerinti megoszlásnál is eltérő tendenciák láthatóak Miskolc városában és kistérségében. Természetesen mindkét területi egységben az elöregedés folyamata figyelhető meg, de ezek mértéke eltérő. A városban a 0-14 évesek aránya szembetűnő módon csökken (1990-ről 2012-re 22,4%-kal csökkent) és hasonló folyamat játszódik le a 15-59 éves korcsoportban is (-4,7%). (4. ábra) A kistérségben a fiatalok száma ezzel szemben stagnál, ennek okai persze többfélék lehetnek. Elképzelhető, hogy a kistérség korösszetételében a fiatalok népesség Miskolchoz képest magasabb arányát a roma népesség magasabb arányú előfordulása, és a jellemző demográfiai sajátosságai okozzák. (Cserti Csapó 2008.) A 2001-es népszámlálás idején a Miskolci kistérségben, Miskolc város nélkül számítva (ahol 3,24%) 12,7%-os volt a roma lakosság aránya (a KSH adatai szerint). A 60 év felettek arányának növekedése, az elöregedés a kistérség társadalmában azt jelzi, hogy az idősebb korosztályok kisebb arányban választják az elvándorlást válaszként a gazdasági, foglalkoztatottsági problémákra, kérdésekre.

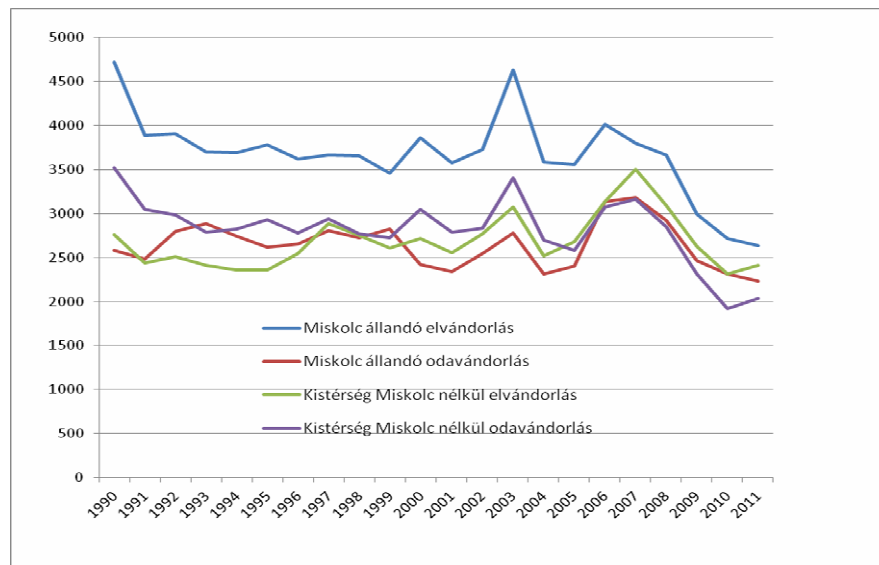


4. ábra: Miskolci kistérség (Miskolc nélkül számított) és Miskolc város lakosságának alakulása, korösszetétel szerinti bontásban (1990-2012)

Forrás: KSH T-STAR adatai alapján saját szerkesztés

Vándorlás

A vándorlási viszonyok a már ismert képet mutatják. Miskolc városában sokkal nagyobb különbség tapasztalható az elvándorlások és odavándorlások között, mint a kistérségben.



5. ábra: Miskolc és a Miskolci kistérség (Miskolc adatai nélkül) vándorlási viszonyainak alakulása 1990 és 2011 között

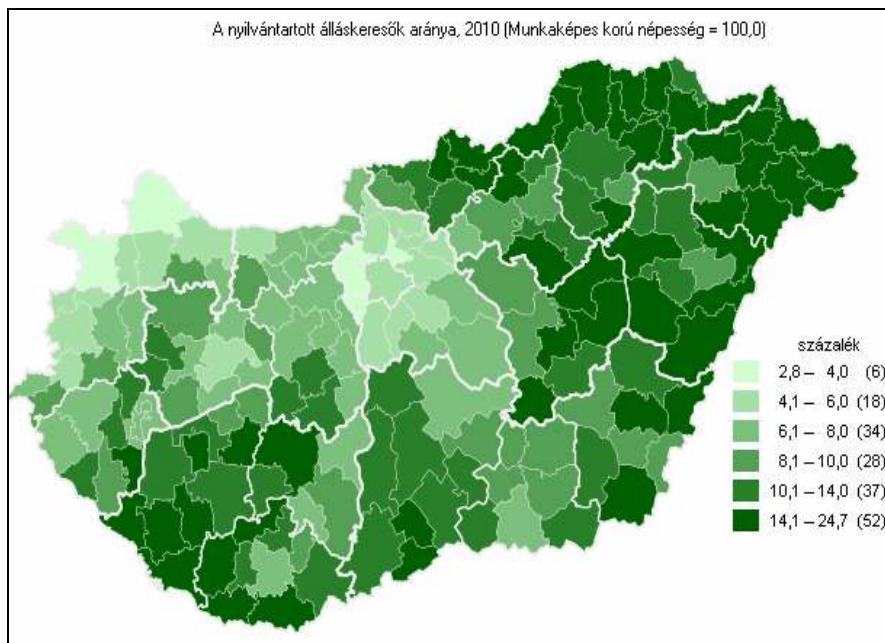
Forrás: KSH

Miskolc város vándorlási különbözete erősen negatív a rendszerváltástól eltelt évek alatt, 1990 és 2004 között 8-9% körül ingadozott, ugyanakkor megállapítható, hogy a vándorlási veszteség 2004-től nagymértékben csökkent (5% ponttal 3% körüli értékre), köszönhetően a csökkenő elvándorlás és a kismértékben növekvő odavándorlás együttes hatásának. Ugyanezen időintervallumban a kistérség vándorlási különbözete ellentétes tendenciát mutatott, mivel 1990 és 2004 között a vándorlási egyenleg pozitív volt (évi átlag 2-3%), majd 2005-től kezdődően érzékelhető a vándorlási veszteség.

Az eltérő tendenciák (kistérségi és városi) oka az agglomerációs hatás, 2004-ig a pozitív kistérségi vándorlási egyenleg (Miskolc nélkül számított adatok szerint) a város lakosságának egy részének környező településekre való kiköltözéséhez köthető a kedvezőbb környezet, és életkörülmények miatt (iparváros, majd annak válsága hatására). A városból elvándorlók másik része (sokszor a kvalifikált fiatalok, középkorúak) nem a kistérség településeire, hanem a kedvezőtlen munkaerő-piaci helyzet miatt a fővárosba, más nagyvárosokba, sok esetben külföldre költözik.

Összességében elmondható, hogy a Miskolci kistérség településein az elmúlt 10 évben kisebb mértékben csökkent a népesség, mint Miskolc városban, ami Bakos N.-Hidas Zs.-Kezán A. (2011) szerint is az agglomerációs folyamatokra világíthat rá.

A demográfiai helyzet vizsgálatához tartozik a munkanélküliség kérdése is. A Miskolci kistérség helyzete a munkaerő-piaci részvétel szempontjából is elmarad más 100 ezer fő feletti nagyvárossal rendelkező kistérségek adataitól, ugyanis a nyilvántartott álláskeresők aránya a munkaképes korú népességéből ebben a kistérségben a legmagasabb, 11,7%. Ugyanakkor például a szegedi kistérségben 6,1%, a győriben 5,1% és a nyíregyháziban 9,5%.



6. ábra: A nyilvántartott álláskeresők aránya Magyarország kistérségeiben, 2010 (Munkaképes korú népesség = 100,0)

Forrás: KSH Statisztikai Évkönyv 2010.

Több fejlettségre, versenyképességre vonatkozó vizsgálat eredményei szerint a Miskolci kistérség nem tartozik a legkedvezőbb pozíciókkal rendelkező kistérségek közé (pl. Faluvégi 2004; Tánczos 2010). Lukovics M.-Kovács P. (2011) vizsgálatai szerint a komplex versenyképesség szempontjából a Miskolci kistérség jelentős lemaradást mutat például a debreceni, pécsi, győri és szegedi kistérségtől, a magyar kistérségek körében csak a 26. helyet foglalja el, besorolásuk alapján közepes versenyképességű térség. A korrigált humán fejlettségi mutatót elemző Farkas M. B. (2012) a Miskolci kistérséget a harmadik kvintilisbe sorolta lemaradva a többi 100 ezer főnél népesebb város kistérségétől.

Összegzés

Véleményünk szerint a fenti csoportosításokban, tipizálásokban nem túl előnyös pozíciók a vizsgált város és kistérségének kedvezőtlen demográfiai jellemzőinek, tendenciáinak is köszönhetőek, amelyeknek néhány részletét próbáltuk felvillantani tanulmányunkban. A város és a kistérség demográfiai viszonyai egy jövőbeni kívánatos gazdasági-társadalmi fejlődés (a munkahelyteremtés, élhetőbb, nagyobb értékű környezet megteremtése, jövedelmi viszonyok pozitív változása, magasabb iskolai végzettséggel rendelkező társadalom hozzáadott-érték növekedése stb.) következtében vehetnének kedvezőbb irányt, csökkenhetne a vándorlási veszteség, nőhetne a születések száma, a lakónépesség és a foglalkoztatottság, amelyek kedvezőbb korstruktúrát is hozhatnának.

„A tanulmány a TÁMOP-4.2.1.B10/2/KONV-2010-0001 jelű projekt részeként – az Új Magyarország Fejlesztési Terv keretében – az Európai Unió támogatásával, az Európai Szociális Alap társfinanszírozásával valósult meg.”

Felhasznált irodalom

- Bakos N. – Hidas Zs. – Kezán A. (2011): *Területi különbségek Magyarországon, A főbb társadalmi és gazdasági folyamatok az ezredforduló után*, Területi Statisztika, 51. évf. 4. szám, pp. 335-357.
- Cserti Csapó T. (2008): *Területi – szociológiai jellemzés a magyarországi cigány népesség körében*. In: Forray R. Katalin (szerk.): *Society and Lifestyles – hungarian Roma and Gypsy communities; Magyarországi cigány/roma közösségek*. PTE BTK Romológia és Nevelésszociológia Tanszék, Pécs, 2008. ISBN: 978 963 642 246 2, pp.75-109.
- Faluvégi A. (2004): *A társadalmi-gazdasági jellemzők területi alakulása és várható hatásai az átmenet időszakában*. MTA KTK. Műhelytanulmányok. Budapest, 2004/5. 50 p.
- Farkas M. B. (2012): *A korrigált humán fejlettségi mutató kistérségek közötti differenciáltsága Magyarországon*. Területi Statisztika. 52. évf. 3. szám, pp. 230-249.
- Lukovics M.- Kovács P. (2011): *A magyar kistérségek versenyképessége*, Területi Statisztika, 51. évf. 1. szám, pp 52-71.
- Köszegfalvy Gy. (1999): *Nagyvárosaink*. Területi Statisztika 39.évf. 1. szám, pp. 24-43.
- KSH: Területi Statisztikai Évkönyvek 1990-2010, KSH adatszolgáltatás
- Tánczos T. (2010): *A magyarországi kistérségek jellemzése társadalmi-gazdasági fejlettségük és fejlődésük alapján*, Területi Statisztika. 50. évf. 4. szám, pp. 406-419.