

Tény-kép

Dabasi Halász Zsuzsanna

A miskolci vasgár területén kialakult barnamező munkaerőpiaci depressziójának vizsgálata¹

Today, there is not any complex, new track setting strategy in our country which combines environment recultivation with social aspects. In Hungary, an increasing proportion of children live in disadvantaged families, residential communities, run-down areas, depressed and stress zones. One reason for the formation of these areas in Hungary is the absence of the revitalization after the degradation of the socialist heavy industry. For the rehabilitation of the North Hungarian Region complex environmental, economic and social strategy is essential in which the strengthening of civil society organizations, government intervention, targeted development concept, a new definition of the functions and the reindustrialization have a central task.

Kulcsszavak: munkaerőpiac, foglalkoztatási viszonyok, szociális helyzet, leszakadó térség.

JEL-kód: R58, J42, J48.

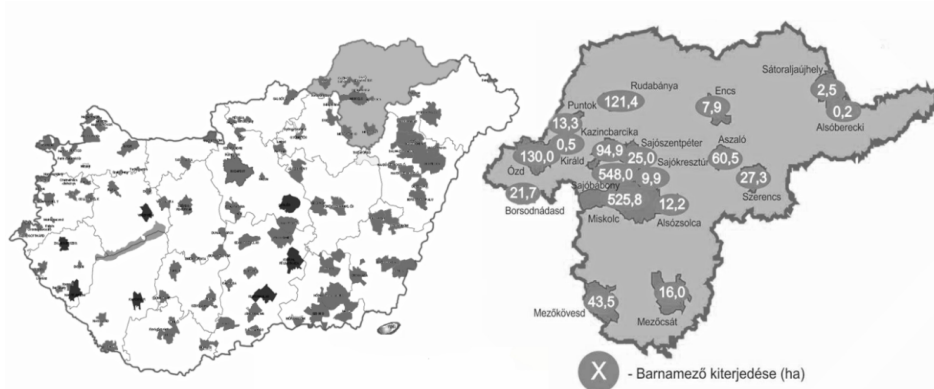
Bevezetés

A magyar lakosság egyre nagyobb hányada hátrányos helyzetű családokban, lakóközösségekben, lepusztuló térségekben, depressziós- és stresszövezetekben él. Ezen területek kialakulásának egyik oka Magyarországon a szocialista nagyipar leépülését követően elmaradt revitalizáció. Ma Magyarországon, a barnamezős területeken nem létezik olyan új pályára állító komplex stratégia, amely a környezeti rekultivációt összekapcsolja a társadalmi szempontokkal is. Ebben az írásban a borsodi és azon belül a miskolci nehézipari területén kialakult elszőlődött barnamező helyzetével foglalkozom, bemutatom az elmaradt revitalizáció munkaerőpiaci hatását. Az elmúlt két évben vezetésemmel végzett kutatásaink eredményeit foglalom össze, mely egyrészt különböző külföldi jó és rossz példák tanulmányozását, másrészt primer felméréseket jelentett. Az utóbbi keretében önkormányzati dolgozókkal vettünk fel interjúkat, és kérdőíves lakossági megkérdezést végeztünk ahhoz, hogy még jobban megismerjük a területet, és megoldási javaslatokat dolgozzunk ki.

Barnamezők Magyarországon

Magyarország szinte egész területén vannak felhagyott ipari üzemek, bányák, laktanyák. A rendszerváltást követően a revitalizációjuk különbözőképpen alakult. Míg Nyugat-Magyarországon lassan begyógyulnak ezek a sebek, addig a Dunától keletre- a hasonlatot folytatva- elüszkösödnek. Az öngyógyuláshoz szükséges társadalmi, gazdasági kompetenciák az ország egyik részében vannak jelen, Kelet-Magyarországon az átstrukturálódáshoz hiányzik a megfelelő történelmileg kialakult vállalkozói hajlam, a külföldi tőkeinjekciók, de a lakosság iskolai végzettsége és az etnikai összetétele sem támogatja a belső változást.

¹A kutatást és annak eredményeit bemutató cikk elkészítését a TÁMOP-4.2.1.B-10/2/KONV-2010-0001 projekt támogatja.



1. ábra: Barnamezők elhelyezkedése Magyarországon illetve B.-A.-Z. megyében 2003-as adatok alapján

Forrás: VÁTI és saját felmérés alapján a térképet készítette Feksz Kinga 2012 Dabasi Halász Zsuzsanna- Feksz Kinga (2012): Leeway of the revitalization and its repulsive effect of the labour mobility, a case study in Diósgyőr. XXVI. MicroCAD International Scientific Conference

Megítélésem szerint kiemelkedő probléma az itt élő lakosságban kialakult munkaerőpiaci depresszió. Ez egyrészt gátolja a foglalkoztatottak magasabb teljesítményét, mert folyamatos nyomásként, lelki teherként jelenik meg a státuszféltség, másrészt a munkanélküliek, inaktív elhelyezkedését nehezíti a pesszimista hozzáállásból adódó passzivitás.

Az észak–magyarországi régióban (ahol több mint 3200 hektár a rozsdáövek mérete, az melynek 70 százalékát a borsodi területek teszik ki) ez különösen súlyos gazdasági társadalmi problémákkal küzdenek. Itt az ipar leépülése elsősorban néhány nagyobb városra és környékére koncentrálódik, melyek közül kiemelkedik az Ózdi és a Miskolci kistérség.

Barnamezők konzerválódása Borsodban

2011-ben megkerestük a B.-A.-Z. megyében barnamezővel rendelkező települések önkormányzatát. Az interjúkból kiderült, hogy az elmúlt 5-10 évben nem volt komplex fejlesztés, az önkormányzatok 66 százaléka azt állította, hogy a település nem tud önerőből a leépült területnek új funkciót találni, 58 százalékuk szerint pedig az adott város, falu nem képes egyedül kezelni a barnamezők problémáját. A munkaerőpiac működéséről mind az önkormányzatok, mind a választadók fele úgy nyilatkozott, hogy a rendszerváltás idején még könnyű volt munkát találni. Ezzel szemben a 2000-es évet már úgy értékelték, hogy inkább nehézkes volt, napjainkban pedig az önkormányzatok 75 százaléka szerint nagyon nehéz, szinte lehetetlen a barnamezők környékén az elhelyezkedés.

A 2008-as válság súlyosbította a helyzetet, a megyét különösen megviselte a recesszió. A munkanélküliség országos átlaga az elmúlt évtizedben 6 és 9 százalék között ingadozott, míg a borsodi ennek az arálynak körülbelül kétszerese 11 és 14 százalék között volt. A vizsgálatba bevont települések kapcsán, arra az eredményre jutottunk, hogy a rozsdáöveken 2006 és 2011 között a regisztrált álláskereső száma folyamatos növekedést mutat és a gazdasági válság utolsó időszaka bizonyult a legnehezebbnek. Ennek oka, hogy a 2008 végén kirobbant hitelválság újfajta problémákat vetett felszínre, hamar kiderült, hogy nagyobb a baj, mint elsőre látszott. Nem a gyárak bezárása vagy a lakásválság a legfenyegetőbb, hanem a nyomában kialakuló „családválság” Amikor az ember először éli át otthona, munkahelye elvesztését, természetesen sok éri, nem tud elvonatkoztatni ettől a kérdéstől. Ha más tragédiákat is átél - elveszti esetleg családtag-

ját, súlyos betegség jön - ráébred, másodlagos, hogy hol lakik, van-e munkája. A barnamezős területek településein eladhatatlanná váltak az ingatlanok, reménytelenné a munkahelytalálás, a felvett kölcsönök költsége felőrölte az embereket. Mélyült a depresszió.



2. ábra: Elhelyezkedési lehetőség relatív munkanélküliségi ráta a B.-A.-Z. megyei barnamezős önkormányzatok területén

Forrás: Saját felmérés és NFSZ adatok saját szerkesztése

A megkérdezett barnamezős területtel rendelkező önkormányzatok szerint a pályakezdő fiatalok számára nem sok esély van arra, hogy az adott településen munkahelyet találjanak maguknak. Az évek során a települések felén kialakultak az alacsony komfortfokozatú telepek. Ezek fogva tartják az embereket. A szakirodalom társadalmi kirekesztettségnek nevezi azt az állapotot, amikor egy hátrányos helyzetben lévő személy nem képes, vagy csak nagyon nehezen tud a lehetőségek hiánya miatt kiszakadni a természetes közegéből. A rossz gazdasági és szociális állapotok között felnevelkedő, alacsonyan iskolázott, és sok esetben munkanélküli szülők gyermekei - nagy eséllyel- szintén alacsonyan iskolázottan, munka és lehetőségek nélkül fogják tengetni életüket. A munkaerőpiaci depresszió, a gyenge szocio-ökonómiai jegyek öröklődnek, szülőről- gyermekekre.

A migráció felerősödése következtében a területi szegregáció is nőtt. A rozsdadóvek nem vonzották a befektetőket, így nem létesültek új munkahelyek, illetve amik alakultak, azok „másod osztályúak”. A munkaerőpiacon egyre erősödik a dualitás. A duális munkaerőpiac fogalma Doeringer és Piore szerzőpáros nevéhez kapcsolható, akik először írják le, hogy a primer piacba tartoznak azon munkavállalók, akiknek a specifikus szakmai tudása nélkülözhetetlen vagy nehezen nélkülözhető a szervezetek számára, ezért megszerzésük és megtartásuk érdekében számos előnyben részesülnek: magasabb fizetés, jobb munkakörülmények, stabilabb munkahely, kedvezőbb előrelépési esélyek. A szekunder szegmensbe tartozók kevésbé fontos, könnyen pótolható munkavállalói a szervezeteknek, ami anyagi és erkölcsi megbecsülésüket, munkahelyi körülményeiket is befolyásolja. (Doringer-Piore 1971) A szekunder munkaerőpiacon gyakorolja deviáns viselkedés és szegénységi szubkultúrák jelenléte. (Takács 2003) Kijelenthető hogy a keleti országrész lakosságának legnagyobb részénél csökkent a jövedelem, és ezzel az életszínvonal is. Az borsod „presztízst” jelzi, hogy a bruttó átlagkereset 2008-ban az országban az egyik leggyengébb- igaz, jelentős szóródással.

Az ipari termelés visszaszorulásának nem csak a közvetlen, hanem a közvetett hatást is érdemes megfigyelni. A dezindusztrializáció tovagyrúzó veszélyét egyébként abban látjuk, hogy nemcsak a tevékenységek szűntek meg, hanem a termelési alapok is, az eszközháttér. A különböző privatizációs hullámok kapcsán legtöbbször a gépeket széthordták, az épületeket pedig jó esetben sorsukra hagyták, vagy éppen megkísérelték más célokra hasznosítani, rossz esetben viszont lerombolták. Ezzel szinte ellehetetlenítették a folyamat megállítását vagy talán megfordítását.

A különböző országok más-más technikával próbálták kezelni az ipar leépülését, annak közvetlen és közvetett káros hatásait. Két típus terjedt el: a visszaiparosítás és a teljes struktúra átalakítása. A fejlett országokban a válasz a kettő ötvözete. Ipari szerkezetváltásnak nevezzük, amikor az ipar leépülésével párhuzamosan újraparaszítunk. Ekkor új, tudásalapú, innovatív ágazatok is kialakulnak. A visszaiparosítás sikeresebbnek bizonyult a környezet szempontjából, viszont a teljes szerkezetváltás a munkaerőpiaci problémákat jobban kezelte. Kutatásainkból az derült ki, hogy a borsodi felhagyott iparvidékeken azonban szinte semmi nem történt, az EU-s projektek hatása nem érződik, az országos politikának nem volt és nincs hathatós tevékenysége a térségben. Úgy tűnik, a települések magukra maradtak a számukra megoldhatatlan problémával.

Miskolci barnamezők

Miskolc város hatalmas ipari területekkel rendelkezik, amelyből összesen 526 hektárnyi barnamezős, négy elkülöníthető terület, amelyből három (DAM, DIGÉP, Lyukóbánya) egymás szomszédságában fekszik. Ez a rozsdáövezet eredetileg a város szélén, Diósgyőr és Miskolc közé települt, de a település „körbenötte”, mára egymást zavaró funkcionális szomszédságok alakultak ki. A terület zárt egységet, zárványt alkot a városszerkezetben, egy része igen szennyezett, sűrűn beépített, feltáratlan utakkal („város a városban”). A hatalmas terület több magántulajdonos kezében van. Újrahasznosítása azért is nehéz, mert az önkormányzatnak itt nincs tulajdonjoga, a termelést folytató kohászati cégek – az óriási állami támogatások ellenére – rövid időn belül sorra csődbe jutottak, s nincsenek pénzügyi eszközeik még a részleges rehabilitációra sem. A terület feltárása nem biztosított, hivatalos közforgalmi utak nem tagolják, még felosztása és telkenként való értékesítése sem lehetséges.

1. táblázat: Miskolc város barnamezős területei 2012

Megnevezés	Jellege	Mérete (ha)
DAM	kohászat	160
Digép	gépgyár	45
Északkeleti – Iparterület	vegyes ipari	300
Lyukóbánya	bánya	21

Forrás: önkormányzati adatközlés

A miskolci barnamezős területek nagy része a város korábbi életében kifejezetten a jól szituált munkásemberek lakónegyede volt. Itt egy helyen működött a teljesség igénye nélkül művelődési ház, templomok, széles választékú üzletek, bölcsőde, óvoda, iskola, szakmunkás- és szakközépiskola. Napjainkban ez már a múlté, a stabil anyagiakkal rendelkezők elköltöztek, a szociális intézmények panganak, a lakásokat felvásárlók már nem rendelkeznek a normális élethez szükséges jövedelemmel, nincs fizetőképes kereslet a területen. Ahogy a társadalomkutatók a nagyvárosokban mutatkozó devianciák és anomia felé fordultak, az építészek is egyre inkább érdeklődést mutattak a társadalmi problémák iránt, amelynek megoldását a városi térszervezés átalakításában látták. Ebenezer Howard például új alapokon szerveződő településforma, a kertváros létrehozását hangsúlyozta. A chicagói iskola a klasszikus humánökológiai gondolkodás hatása alatt azt tartotta, hogy a városlakókat jellemző normanélküliséget és anomiót az ökológiai feltételek eredményezik, mintegy az őket körülvevő fizikai környezetre adott reflexióként. A város társadalmi jelenségei a mindennapi fizikai környezettel való kontextusban értelmezhetők. (Hajdú 2009)

Kutatási eredményeik szerint Miskolc belterületén található barnamezős színterek sorsával kapcsolatban hiányzik a nyílt kommunikáció a lakosok és városvezetők között. Erre példa, hogy 2012 novemberében a városházán megtartott konferencián elhangzott előadások a valóságtól sokban eltérő képet mutattak. Minden résztvevő csak egy sajátos szegmenséről beszélt a

revitalizációnak. (Miskolc város főépítésének előadása idealisztikus képet mutatott a kolóniáról.)

A körzetek legfontosabb problémái a tartós munkanélküliség, a munkalehetőségek, a munkahelyek hiánya, az alacsony foglalkoztatottság, a nagymértékű elszegényedés, a romák helyzete, a lakhatási problémák, a közbiztonság, a drog- és alkoholproblémák, valamint az ezek kezelését segítő intézményi hálózat hiánya.

A miskolci gazdaság sok tekintetben sajátos „dezindusztrializálódó ipari társadalom”. A városban a nemzetközi vállalatok enklávéként működnek, majdnem elszigetelődve a gazdaság többi részétől. Miskolcon, mint az országban mindenütt a gazdasági modernizáció forrásai döntően a multinacionális cégek. A külföldi tulajdonú cégek használják az élenjáró technológiákat, illetve vezetési és munkaszervezési rendszereket. Sajnos – az úgynevezett gyenge tovaryűrűző (spillover) hatás következtében – kevéssé sikerült a magyar tulajdonú cégek és főleg a mikro-, kis- és középvállalkozások tevékenységét integrálni a városba települt multinacionális vállalatokkal. (Makó - Illéssy 2006)

A jelenlegi társadalmi gazdasági berendezkedés kétség kívül a növekedésre épül, a beruházások helyszínválasztásában sajnálatos módon a zöldmezős területek előnyt élveznek. A városban az említett külföldi tulajdonú vállalatok is így tettek. A zöldmezős beruházás előnye, hogy a cégek igényei szerint alakítható és egyből a kor technikai színvonalának megfelelő az infrastrukturális háttér. Kevés a rejtett környezeti vagy társadalmi kockázat.

Miskolcon az elmúlt néhány évben több logisztikai beruházást valósítottak meg. Megítélésünk szerint ezek messze nem vették figyelembe az előzőekben vázolt problémát. Az elhíresült „zöld nyíl” projekt a város főközlekedési útját újította fel. Ez az út a vizsgált két barnamezős területet közvetett módon érinti, mindkettő megközelítésében szerepet játszik. Az új út kialakításánál azonban nem vették figyelembe az újraiparosítás vagy új funkció kialakításához szükséges nélkülözhetetlen átbocsátó képesség növelését. A két barnamezős területet összekötő centrális tér, az „Újgyőri főtér” átalakításánál sem társadalmi, sem környezeti, sem gazdasági, sem kulturális koncepció nem érzékelhető.

Attitűdök a miskolci vasgyár területén

A barnamezők területén az emberek egyre inkább úgy ítélik meg, nincs kiút a hosszú évek óta tartó romló recesszióból. Az egyenlőtlenségek belső szerkezetében a szocialista redisztribúció hatásával szemben a piacgazdaságokra jellemző tendenciák bontakoztak ki, az egyenlőtlenségek növekedése a válság és a restriktív gazdaságpolitika együttes következtében az életszínvonal csökkenésével kapcsolódott össze. A piacgazdaságra való áttérés szükségszerűen felszabadította a felülről egyenlősítő rendszert, aminek következtében a felső csoportok és az átlag közötti távolság jelentősen nőtt. A szociálpolitikai rendszer megakadályozta, hogy a legszegényebb csoportok az amúgy is csökkenő átlagtól még jobban leszakadjanak, és mindezek következtében a középső negyven-ötven százalék, tehát az átlagpolgár helyzetének romlása volt a legnagyobb mértékű. Miskolcon az átlagember úgy érzi, teljesen lecsúszott, versenyképtelen, nincs lehetősége a munkaerőpiacon. Ezekben a területeken eltűnt az a réteg, amely optimistán tekintve a jövőbe gyermekeinek azt tanácsolja, itt maradva együtt dolgozva minden évvel jobban fog élni. Ennek a rétegnek a hiánya súlyos űrt hagyott maga után.

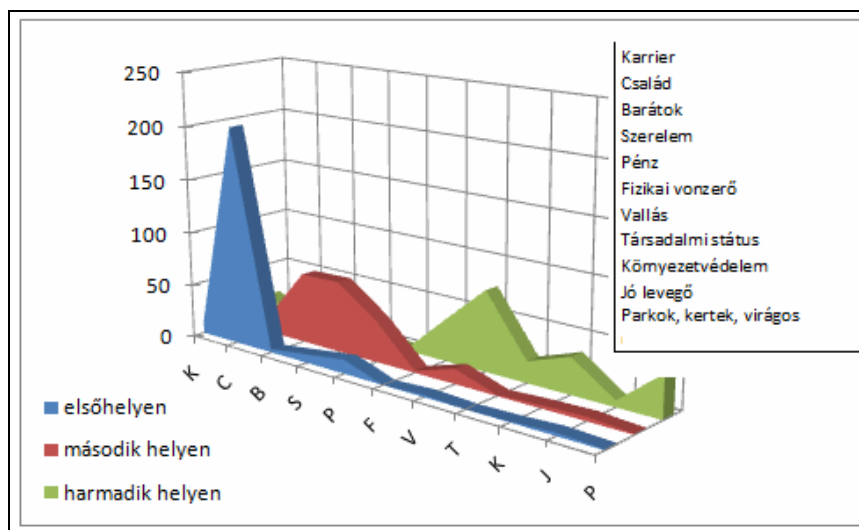
A korlátozott hozzáféréssel jellemezhető társadalmakban a politikai rendszert gyakran használják járadékszerzésre, a potenciális vetélytársak kiszorítására. A mai magyar gazdaságban az esélyek rendszerszerűen nem egyenlők, akár egy állami megrendeléshez vagy támogatáshoz való hozzáférésről, akár egy üzleti interakcióról van szó. Kutatási kérdésünk arra irányult, milyen összefüggés mutatható ki a miskolci barnamezős területek és a munkaerőpiaci depressziós övezetek között, ugyanis a barnamezők revitalizálatlansága, a lehetőségek hiánya megváltoztatja a lakosság attitűdjét. A társadalmi helyzet pszichés vetületének megismerésére az egyik igen alkalmas módszer az önidentifikáció, a társadalmi helyzet szubjektív megítélése. Saját társadalmi-

gazdasági feltételeinket ugyanis tarthatjuk a ténylegesnél lényegesen jobbnak vagy - ami még gyakoribb - rosszabbnak. Ez a szubjektív társadalmihelyzet-mutató arról ad felvilágosítást, hogy miként éljük meg mindennapjainkban a társadalmi betagozódásunkat. Amennyiben a társadalom kollektíve kedvetlen, társadalmi gazdasági helyzetét borúlátóan ítéli meg, egyre inkább leszakad, elveszíti versenyképességét, és egy olyan spirál alakul ki, mely szerint nem érdemes tanulni, munkát keresni, mert úgy sincs esély.

Ennek vizsgálatára 2012 nyarán 260 fős lakossági megkérdezést végeztünk a 25 és 65 évesek között Miskolc két területén, a DAM DIGÉP mellett lévő kolónián illetve a hajdani fejlődő iparváros legnagyobb lakótelepén az Avas-délen. Eredményeink azt mutatják, hogy a vizsgált szintereken rosszabb a munkaerőpiaci helyzet, mint a városban átlagosan. Miskolcon e két területén a megkérdezettek kevesebb mint fele dolgozik, egy harmada inaktív és 18 százaléka munkát keres. A munkanélküliek 40 százaléka több mint egy éve nem dolgozik. A munkával rendelkezők több mint negyede elégedetlen munkájával, azonban nem lát arra esélyt, hogy jobb munkalehetőséget találjon. A dolgozók sötétén látják azt a helyzetet, ha elveszítenék a munkájukat, több mint a negyede a válaszadóknak úgy véli, nem tudna elhelyezkedni, 50 százalékuk szerint minimum egy évre lenne szükségük, hogy ismét találjanak munkahelyet. Az álláskereső technikái közül leghatékonyabbnak az ismerősök segítségét nevezték meg, majd az újsághirdetéseket, internetes portálokat, állásközvetítőket. A munkaügyi központot nem találták a megkérdezettek hatékony segítségnek. A külföldi munkavállalás a megkérdezettek 60 százalékának vonzó, és több mint 10 százalékuk ismer külföldi munkaközvetítőt, és már több mint 10 százaléka dolgozott is idegen országban, ömében Németországban 1-2 évet. Szinte minden megkérdezettnek van ismerőse, aki külföldön dolgozik.

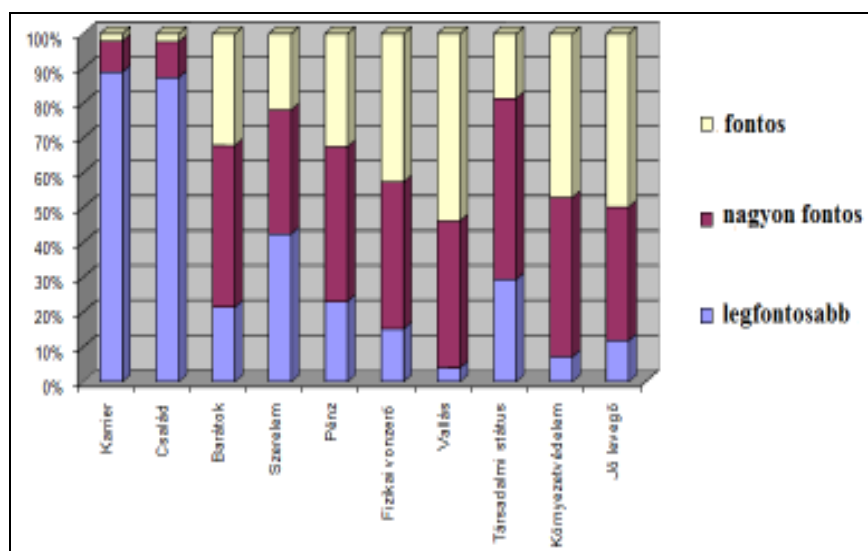
A munkaerőpiaci attitűd vizsgálatánál fontos az értékrendvizsgálat. A legfontosabb értéktérület a család, barát, szerelem, és csak ezeket követte a munka, karrier. Szinte minden válaszadó az utolsó helyre tette a vallás és a politika opciót.

Szignifikáns kapcsolat van a család és számos más értékterület fontossága között, oly módon, hogy akinek fontosabb a család, annak fontos a barátság, azaz az intimszférák. Aki számára kiemelkedően fontos a munka, azok többnyire a vallás és a politika szerepét is fontosabbnak érzik életükben. Kutatásunk mintájában a leggyakrabban választott értékek becsületesség és a hűség.



3. ábra: Értékstruktúrák a megkérdezettek körében

Forrás: Saját felmérés



4. ábra: Értékstruktúrák a megkérdezettek körében

Forrás: Saját felmérés

Ezzel szemben a materialista értékek – pénz, karrier, fizikai vonzerő - háttérbe szorultak. Ezek az attitűdök arra engednek következtetni, hogy a rossz gazdasági helyzetben a bizonytalan kilátások idején felerősödik az intim gondolati szférához való kötődés. Az értékrend, az értékek meghatározzák gazdasági cselekvéseinket. Ahhoz hogy új növekedési pályára állítsuk a barnamezős területeinket, figyelembe kell venni az ott élők igényeit. A lakosság megtartása, remigrációja úgy lehetséges, hogy a helyi értékekre alapozott gazdasági-társadalmi-környezeti revitalizációs stratégiát alakítunk ki.

Összefoglalás

Logikai úton bizonyítottuk, hogy a barnamezős területek elmaradt revitalizációja munkaerőpiaci problémákat okoz. Azaz: az ipari területek leépülése következtében kialakult lakókörnyezeti, szociális viszonyok hatására depresszióssá vált a város munkaerőpiaca. A barnamezők revitalizációja csak komplex környezeti-gazdasági-társadalmi stratégiával lehetséges, amely ma hiányzik Észak-Magyarországon. Ennek kiküszöbölése, új pályára állítása a civil szervezetek megerősítésével, állami beavatkozással, célzott fejlesztési koncepcióval, új funkciók meghatározásával és együttesen visszaiparosítással valósulhat meg. A munkaerőpiaci depresszió push hatásának helyére léphet egy új térszerkezet pull ereje. Miskolc fenntartható fejlődésének alapvető feltétele a lakosságának megtartása, illetve egy negatív lakosságcsere megállítás.

Felhasznált irodalom

- Dabasi Halász Zs.- Fekszki K. (2012): Leeway of the revitalization and its repulsive effect of the labour mobility, a case study in Diósgyőr. XXVI. MicroCAD International Scientific Conference
- Doringer, P.G.-Piore, M.J. (1971): Internal Labor Markets and Manpower Analysis. Massachusetts. D.C.Heath and Company. In: Tóthné Sikora Gizella Munkaerőpiaci ismeretek. Oktatási segédlet I. Miskolci Egyetem 2002
- Hajdú I. (2008): Acélváros: társadalom és építészet kölcsönhatásában

- Észak-Keleti Átjáró Egyesület „Egyszer volt hol nem volt Acélváros” 2008-2009 Letölthető: <http://www.atjarokhe.hu/wp-content/uploads/2009/12/hajdu-ildiko-ancelvaros-tarsadalom-es-epiteszet-kolcsonhasaban.pdf>
- Hegy-Kéri Á. (2011): A fenntartható fejlődés munkaerőpiaci aspektusai. In: Munkaerőpiac és foglalkoztatáspolitikai. Szerk.: Dabasi Halász Zsuzsanna, Miskolci Egyetemi Kiadó, 2011. 197-211. o.
- Makó C.- Illéssy M. (2006): Technológia és szervezeti innovációk kölcsönhatása: az e-munkavégzés elterjedésének példája. Új munkavégzési formák mint az új fejlődési pályák hordozói? *Competitio*, 5. évf. 2. sz. 47-68.
- Rostás L. (2012): Miskolc fejlesztési stratégiája, Nemzetközi konferencia a Barnamezős revitalizáció és a fenntartható városi fejlődés lehetőségeiről. Miskolc, 2012. november 14.
- Szirmai V. (1988): „Csinált” városok ('Made' Cities). /Gyorsuló Idő sorozat/ Magvető Kiadó, Budapest. p. 240.
- Takács Z. (2003): Az ipar leépülésének jelensége néhány külföldi példán. In: Észak-Magyarország gazdasági helyzete 1990-2001. Szerk.: Tóth I. János, Magyar Kereskedelmi és Iparkamara Gazdaság- és Vállalkozáselemzési Intézet, Bp., 13-26 o.
<http://iave.org/>