

Tőzsér Anett – Taralik Krisztina – Kurcsinka Tamásné - Baranyi Aranka

A Hevesi kistérség gazdaságfejlesztési képessége és lehetősége

A belföldi turizmus élénkítése az elmúlt években stratégiai feladattá nőtte ki magát, rámutatva az ágazatban rejlő lehetőségekre. Fontos hangsúlyozni, hogy a főváros mellett kiemelt szerepet kell biztosítani a vidéki települések értékeinek megőrzésére és bemutatására is. A helyi turizmusban rejlő lehetőségek kiaknázása adhat kitörési lehetőséget a hátrányos helyzetű, de kiemelkedő természeti értékekkel rendelkező térségek számára. Olyan megoldásokat kell keresni, melyek a látogatókat hosszabb időre tudják a térségben tartani, ezzel tartósabb fogyasztást, szolgáltatás-igénybevételt jelentenek a település gazdasága számára. Jelen tanulmányunkban a hevesi kistérség helyzetét vizsgáljuk, külön kiemelve a természeti adottságokban bővelkedő Kisköre települést. Ebben a térben, mint követendő jó példát mutatjuk be a turizmus fellendítésének egy lehetséges módját. Az itt megvalósuló beruházások szempontjából vizsgáljuk a helyi vállalkozások helyzetét.

Kulcsszavak: hátrányos helyzetű kistérség, vállalkozások, természeti értékekre alapozott turizmus
Jel-kód: P25

A Hevesi kistérség helye a régióban és a megyében

Az Észak-magyarországi régióban a komplex programmal segített leghátrányosabb helyzetű kistérségek száma 12, ami országos szinten a legmagasabb. A térségben található 28 kistérségből 6 hátrányos helyzetű, 3 leghátrányosabb helyzetű. Ezek teljes területét érinti a lecsúszás, a többségtől való behozhatatlannak látszó lemaradás. Nem csak növekvő mértékű és mélységű a szegénység, de egyre koncentráltabb is (HVG, 2011. december). A Hevesi kistérség is komplex programmal segített, leghátrányosabb helyzetű kistérségnek minősül (Salamin, 2011).

A megye gazdasága évtizedeken át centrumfüggő volt (budapesti székhelyű gyárak, gyár-egységek, telepek), egyoldalú piaci kapcsolatokkal, helyenként viszont jó színvonalú műszaki és szellemi feltételekkel. A keleti piacok összeomlása, az elhúzódozó privatizáció, a centrumfüggőség a gazdaság és a foglalkoztatottság igen nagymértékű visszaesését eredményezte az 1990-es évek első felében. A 90-es évek második felében felélénkült a gazdaság, melyben meghatározó szerepet játszott a külföldről beáramló tőkebefektetők, a mezőgazdaságban a tulajdonviszonyok rendezése és az élénkülő ipari beruházások. Az M3-as autópálya újabb szakaszának átadása után jelentős munkahelyteremtő beruházások valósultak meg Hatvan, Heves, Gyöngyös és Eger térségében. A megyében 6 ipari park található (Egerben, Abasáron és Bélapátfalván). (1. ábra)



1. ábra: Hevesi kistérség elhelyezkedése Heves megyében

Forrás: Saját szerkesztés a Hevesi Kistérség Többcélú Társulása által közölt térkép alapján

A mezőgazdasági ágazat fontos szerepet tölt be a megye életében. A megművelhető földterület jelentős részén borszőlőt termesztenek. Különösen jelentős terület Eger és környéke, Gyöngyös és Nagyréde. Az alföldi részén elsősorban gabonát, és takarmánynövényeket termesztenek. A térség idegenforgalmi vonzerejét leginkább a változatos természeti adottságok, kulturális értékek, néprajzi hagyományok, a gyógyvizek, a híres szőlő és borkultúra adják.

A népesség Eger környékén a legmagasabb, megközelíti a 83 000 főt, amely az aprófalvas térségnek 6,7-szerese (1. táblázat). Legnagyobb területű a gyöngyösi, míg a legkisebb területtel a bélapátfalvi rendelkezik. A megyében az átlagos népesség 85 fő/km². A lakosság leginkább az egri és a hatvani térségbe koncentrálódik, itt a legmagasabb az egy négyzetkilométerre jutó lakosok száma, ezzel szemben a legalacsonyabb a Pétervásárai és a Bélapátfalvai kistérség népsűrűsége.

1. táblázat: Heves megye kistérségeinek főbb adatai 2013-as adatok szerint

| Kistérség neve | Központja | Települések száma | Ebből város | Népesség (2013. január 1.) | Területe (km ²) | Népesség (fő/km ²) |
|-------------------------|--------------|-------------------|-------------|----------------------------|-----------------------------|--------------------------------|
| Bélapátfalvai kistérség | Bélapátfalva | 13 | 1 | 12 200 | 260 | 47 |
| Egri kistérség | Eger | 17 | 2 | 82 911 | 523 | 159 |
| Füzesabonyi kistérség | Füzesabony | 16 | 1 | 30 396 | 579 | 53 |
| Gyöngyösi kistérség | Gyöngyös | 25 | 2 | 73 460 | 751 | 98 |
| Hatvani Kistérség | Hatvan | 13 | 2 | 50 872 | 352 | 144 |
| Hevesi kistérség | Heves | 17 | 2 | 35 116 | 698 | 50 |
| Pétervásárai kistérség | Pétervására | 20 | 1 | 21 381 | 475 | 45 |
| Összesen: | | 121 | 11 | 306 336 | 3 637 | 85 |

Forrás: Saját szerkesztés, Központi Statisztikai Hivatal adatai alapján

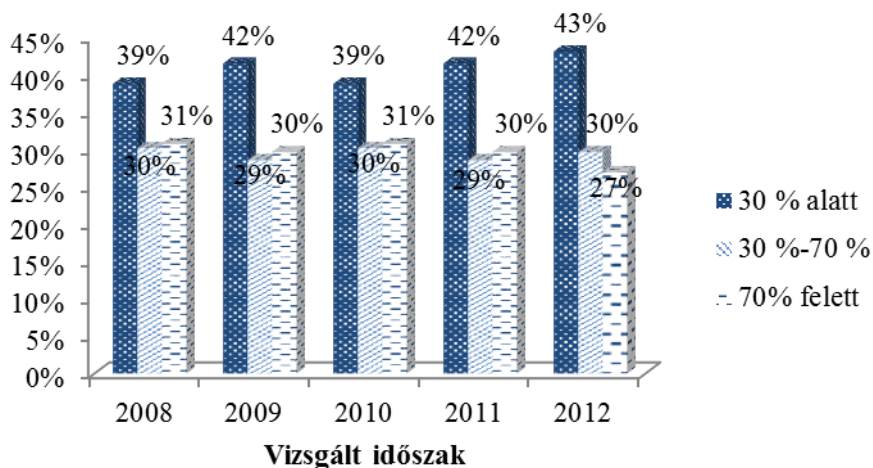
A Hevesi kistérség lakosainak száma 13 116 fő, mely a megye lakosságának 11,5 %-át jelenti. A térség a ritkábban lakott területek közé tartozik (népsűrűsége 50 fő/km²). A hevesi kistérség két városi ranggal rendelkező településsel büszkélkedhet. Az egyik a terület központja, a 10 864 főt számláló Heves, mely a kistérség legnagyobb és legnépesebb települése, a másik város pedig Kisköre. A 17 településből 1000 fő alatti lakost számlált 5 falu, 1000 fő feletti lakossal 12 rendelkezik. Mezőgazdaság szempontjából azonban kedvező adottságok jellemzik.

A vállalkozások tőkeerősségének és likviditásának vizsgálata a Hevesi kistérségben

A vállalkozássűrűség számottevően elmarad a megyei átlagtól, a kistérség jellemzően iparihiányos terület. A helyzetet tovább nehezíti, hogy a korszerű ipari termeléshez hiányzik a megfelelően képzett munkaerő. Az ipari termelés döntő mértékben Heves városában koncentrálódik. A kistérségre rendelkezésre álló e-bevallások alapján 2013-ban vizsgáltuk a vállalkozásoknak a későbbi tevékenységbővítés, innováció és beruházási lehetőségek bővítését illetően meghatározó tőkeerősségét és likviditását. A vizsgált, legalább 3 éves működő 186 darab társas vállalkozás közül a legtöbbször Hevesen, Kiskörén és Erdőteleken van bejegyzett telephelye. Záránk kivételével mindenhol működik társas vállalkozás, ennek ellenére mégis alacsony az ipari termelés. A 2. ábra az általunk vizsgált vállalkozások 5 évre vonatkozó tőkeerősségét mutatja.

A vagyoni helyzet vizsgálata a mérlegben kimutatott eszközök és források egyes tételeinek nagyságát, egymáshoz mért viszonyát fejezi ki. A vagyoni helyzet alakulásának értékelésére a tőkeerősségi mutatót használtuk. A tőkeerősség mérőszáma kifejezi, hogy az összes forráson belül milyen arányt képvisel a saját tőke. A helyzet annál kedvezőbb, minél közelebb van a mutató

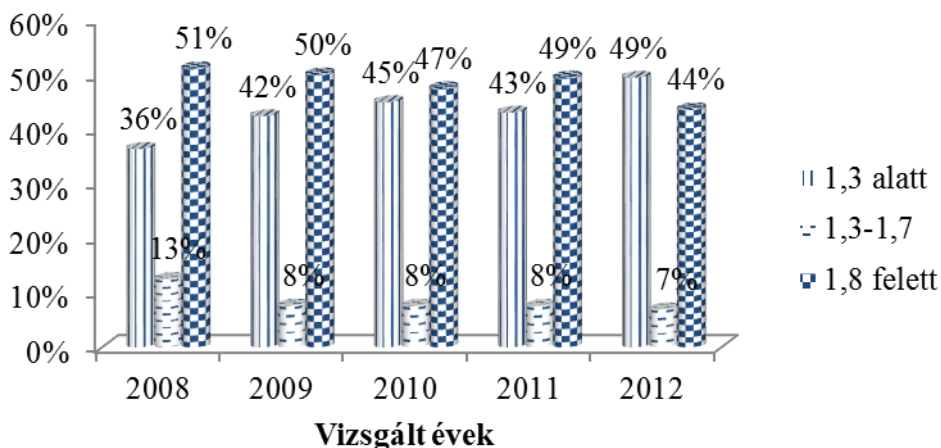
a 100%-hoz és a vállalkozás válságos helyzetbe kerülhet, ha a mutató értéke 30% alá csökken (Bíró et al., 2001).



2. ábra: A Hevesi kistérség vállalkozásainak tőkeerősége

Forrás: Saját szerkesztés a kutatás adatbázisa alapján

A Hevesi kistérségben minden vizsgált esztendőben a gyenge tőkeerőséű társaságok aránya a legmagasabb. 2008 és 2011 között a tőkeerős vállalkozások aránya meghaladta a közepes erősségűekét, de 2012-re ez annyiban változott, hogy a közepes erősséű mutatóval rendelkező vállalkozások aránya megelőzte a tőkeerőséket. A saját tőke aránya az összes forráson belül a beruházások szempontjából meghatározó, ugyanis azon vállalkozások, melyek nem rendelkeznek megfelelő saját erővel, a hitelintézeteknél sem pályázhatnak sikeresen további forrás (hitel) lehetőségekért. A vizsgált hevesi vállalkozások közel fele nem felelne meg egy esetleges hitel-felvételi vizsgálat során, ha csak a saját tőke ellátottságot vizsgálnánk.



3. ábra: A Hevesi kistérségben vizsgált vállalkozások likviditásának alakulása, 2008-2012

Forrás: Saját szerkesztés a kutatás adatbázisa alapján

A pénzügyi helyzet elemzése nemcsak a vállalkozás vezetése számára fontos, hanem a piac külső szereplői, a hitelezők és a befektetők is meg kell, hogy kapják a számukra fontos információkat. A pénzügyi helyzet alakulásának átfogó elemzésére a likviditási rátát és a likviditási gyorsrátát alkalmaztuk. Ezek a fizetőképesség értékeléséhez a forgó eszközök és a folyó források összehasonlítását használják (Damodaran, 2006). A vállalkozások likviditási helyzetét az általános likviditási ráta (a forgóeszközök és rövid lejáratú kötelezettségek egymáshoz viszonyított aránya) segítségével vizsgáltuk. A vállalkozás akkor minősül fizetőképesnek, ha a mutató értéke meghaladja az egyet. Minél magasabb a mutató értéke, annál stabilabbnak, kiegyensúlyozottabbnak ítéltető a vállalkozás. A jelenlegi gyakorlatnak megfelelően a mutatószám elfogadható értéke 1,3 felett van (3. ábra).

Az 1,8 feletti likviditási mutatóval rendelkező vállalkozások aránya 2008-2011 között 47-51% között mozog, aminél mind a négy évben alacsonyabb volt a 1,3 alatti mutatóval jellemzők aránya. Ezzel szemben 2012-re 5%-kal nőtt, és a magasabb fizetőképességűek arányát meghaladta az 1,3 alatti mutatóval rendelkezők aránya. Az 1,3-1,7 közötti osztályban folyamatos csökkenés figyelhető meg. Nem meglepő, hogy az ebből a kategóriából kiesett vállalkozások likviditása romlott, 2008-ról 2009-re 6%-kal emelkedett a gyenge fizetőképességű társaságok száma.

Ezt követően a likviditási gyorsrátát vizsgáltuk, mely az alábbi értékeket vette fel, melyet a 2. táblázatba foglaltunk össze.

2. táblázat: Hevesi kistérség vállalkozásainak megoszlása likviditási gyorsrátája alapján

| Mutató elvárt értéke | 2008 | 2009 | 2010 | 2011 | 2012 |
|-----------------------------|-------------|-------------|-------------|-------------|-------------|
| 0,6 alatt | 56% | 45% | 37% | 40% | 42% |
| 0,6-1 között | 8% | 7% | 8% | 10% | 12% |
| 1 felett | 36% | 48% | 55% | 50% | 45% |

Forrás: Saját szerkesztés a kutatás adatbázisa alapján

A likviditási gyorsráta alakulása eltér a likviditási rátától. A 2008-as évben a rossz (0,6 alatti) fizetőképességű vállalkozások aránya 22 százalékponttal meghaladta a kiemelkedő kategóriába tartozókat. Ez 2009-re megfordult, de a különbség csak 3 százalékpont. A 2010-2012-es években további javuló tendencia figyelhető meg. A 0,6-1 közötti, azaz elfogadható likviditású vállalkozások aránya 2008-ról 2009-re csökkent, majd ez is folyamatosan növekedett (7%-ról 12%-ra).

A kistérség vállalkozásai tehát nemcsak a tőkeerősség szempontjából vannak rossz helyzetben, hanem a likviditásukat tekintve is. Ez tovább rontja a pályázati, valamint a hitelezési folyamatokban való sikeres szereplésük esélyeit. A tőkehelyzet és fizetőképesség rossz állapota miatt ezektől a vállalkozásoktól az sem várható, hogy térségi foglalkoztatást jelentősen tudják növelni, vagy a magasán kvalifikált szaktudással rendelkezőknek versenyképes jövedelmet tudjanak fizetni.

A gazdaság teljesítő képessége a Hevesi kistérségben

A foglalkoztatási és munkanélküliségi mutatók jóval kedvezőtlenebben az országos átlagnál. A falvak többségének a helyzete romlik vagy változatlan, csupán a Gyöngyöshöz közeli Tarnaméra és Boconád lakosainak jövedelemszintje mutat javulást, illetve éri el a területi átlagot. Több szempontból is válságos az alig több mint 600 fős Tarnabod helyzete, ahol a népesség kevesebb, mint 7%-a talált munkát és jelentős a nyugdíjasok száma és aránya. Az előregedés leginkább Zaránkot, a térség legkisebb faluját fenyegeti. Bár a KSH adatai javuló foglalkoztatási eredményekről számolnak be, a versenyszférában nem nőtt, hanem csökkent a foglalkoztatás 2013-ban. Az álláskeresők 43%-a legfeljebb általános iskola nyolc osztályt végzett, 29%-a szakmunkás, il-

letve szakiskolai, 24%-a gimnáziumi, szakközépiskolai, technikumi végzettségű volt, 4,5%-a rendelkezett egyetemi, főiskolai végzettséggel.

A *beruházások* nagyságrendje jelentősen befolyásolja foglalkoztatás bővítését. Heves megyében az egy lakosra jutó beruházások összege 239 ezer forint, hazai átlagban 368 ezer forint volt 2013-ban. A beruházások 66%-a az iparban valósult meg, ezen belül a korszerűsítésekre szánt összegek legnagyobb aránya a feldolgozóiparba került.

A *gazdasági ágazatok* közül a térségben meghatározó szerepe van a mezőgazdaságnak és a turizmusnak. A mezőgazdaság számára kiválóak a térség adottságai, melyet ki is használnak. Ugyanez a turizmusról nem mondható el. A kistérség legfőbb vonzereje a Tisza-tó, ám ennek kiépítettsége az országos látogatottság fellendítéséhez még fejlesztésre szorul, az országos adatokhoz képest a térségben elenyésző mértékű a turizmusból származó jövedelem. Pedig meglátásunk szerint a turizmus az az ágazat, mely legszelesebb körben tud megélhetési lehetőséget biztosítani a helyi közösségek tagjai számára. Ugyanakkor a turizmus fejlesztésben a helyi közösségeknek is meghatározó szerepe lehet. Ezért esett a választásunk a térségi turizmus fejlesztési lehetőségeinek vizsgálatára és végeztük el a kistérség turisztikai keresleti és kínálati analizését.

Heves megye és Kisköre turisztikai keresleti-kínálati analízise

A *turisztikai keresletre* utal, hogy a Heves megye kereskedelmi szálláshelyein tapasztalt vendégforgalom az országos tendenciákhoz hasonló mértékű (42%) növekedést mutatott 2002-2012. között (Magyar Turizmus Zrt., 2012). Heves megye kereskedelmi szálláshelyein 2013-ban – az országos növekedést jelentősen meghaladva – 17%-kal több vendég szállt meg, akik 16%-kal több vendégéjszakát tölthettek el, mint az előző évben. A vendégek 24%-a főidényben, 18%-uk elő-, valamint utóidényben látogatott a megyébe. A megye kiadható kereskedelmi szállásférőhelyeinek száma 2012-ről 2013 végére 1,1%-kal nőtt, ezen belül a szállodák esetében 4,7%-os bővülést, a panzióknál 17%-os csökkenést tapasztalhattunk. A kereskedelmi szálláshelyek 2013-ban 23,5%-os férőhely-kihasználtsággal működtek. A szállodák kapacitáskihasználtsága ennél jobb, a panzióké rosszabb volt. (KSH, 2013)

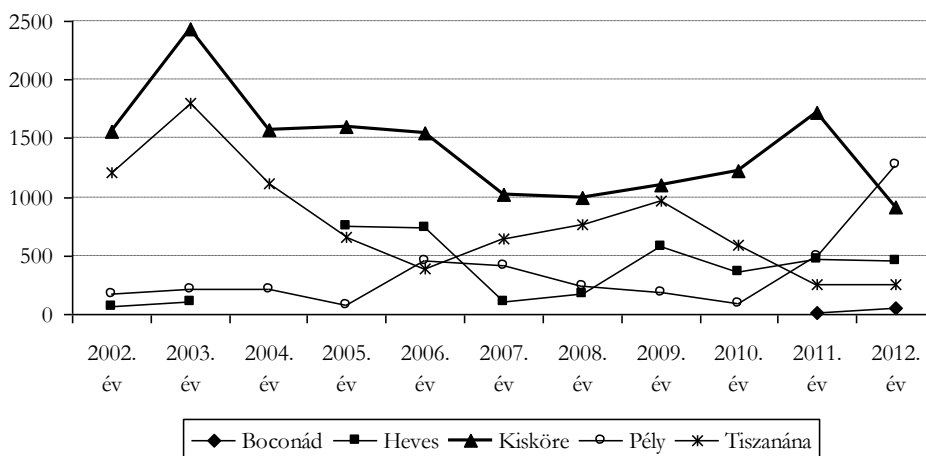
A *kereskedelmi szálláshelyeken realizált vendégforgalom* tekintetében Kisköre, Erdőtelek és Tiszanána voltak a legeredményesebb települések 2002-2012. között. A magánszálláshelyi forgalom tekintetében a kistérség települései között ugyancsak kiemelendő Kisköre szerepe, a kistérség legnagyobb vendégszámot kimutató települése. A Hevesi kistérség 17 településéből 12 településen azonban egyáltalán nem található kereskedelmi szálláshely, ezek a települések az alábbiak: Átány, Boconád, Erk, Hevesvezekény, Kömlő, Pély, Tarnabod, Tarnaörs, Tarnaszentmiklós, Tarnasárány, Tenk, Zaránk. A statisztikai adatok szerint 2002-2012 között a kereskedelmi szálláshelyeken realizált vendégszámok tekintetében a kistérség legeredményesebb települése Kisköre volt. A vendégek száma a vizsgált 10 éves periódusban 60%-os növekedést jelzett, 2009-2012. között azonban 24,5%-os csökkenés következett be: a település 2012-ben 1120 vendéget fogadott. A vizsgált időszak legeredményesebb éve 2003. ekkor a település 2601 fő turistát vonzott, amely akkor Heves megye vendégforgalmának 6%-át jelentette. A kistérség második legeredményesebb települése 2012-ben Erdőtelek volt, amely 1003 vendéget regisztrált. Bár a településen a vizsgált 10 éves időszakban összességében 27%-os vendégszám csökkenés következett be, ugyanakkor egy viszonylag kiegyenlített vendégforgalom jellemezte. A kistérség harmadik legmagasabb vendégszámot mutató települése Tiszanána volt 2012-ben, amely 458 vendéget fogadott. A kistérség székhelye, Heves, szintén sajátos helyzetet mutat: mindössze 2002-2006 között állnak rendelkezésre statisztikai adatok, és ezekből látható, hogy a várost kiegyenlített vendégforgalom jellemezte.

A *külföldi turisták* száma a kistérség kereskedelmi szálláshelyein néhány település ígéretes teljesítményétől eltekintve összességében kevés: a vendégek főként belföldi turisták. Külföldi turisták a kistérség alábbi településein érzékelhetők: Erdőtelek, Heves, Kisköre, Tarnaméra, Tiszanána. Ezek közül Heves vonzotta és jelenleg Kisköre és Tiszanána vonzza a legtöbb külföldi

turistát. Kisköre esetében a külföldi vendégek aránya az egyes években változó, a vizsgált periódusban 2012-ben volt a legmagasabb (15%).

A kereskedelmi szálláshelyeken regisztrált vendégéjszaka számok tekintetében a legeredményesebb település ugyancsak Kisköre volt: 2012-ben 4275 vendégéjszaka számot mutatott. A településen realizált vendégéjszaka számok 2002-2012. között jelentős, 71%-os növekedést jeleztek. 2012-ben az átlagos tartózkodási idő 3,8 nap volt (amely meghaladja az országos átlagot), ugyanakkor ebben az évben Heves megye vendégéjszaka számainak mindössze 0,4%-át tette ki. És bár Kisköre vendégéjszakáinak száma 2003-ban kiemelkedő teljesítményt nyújtott a kistérség többi településéhez viszonyítva (9543 éjszaka), ennek ellenére azonban Heves megye vendégéjszakái számának mindössze 1,4%-át nyújtotta. Kiskörén a vendégéjszakák száma összességében nagyobb mértékben növekszik, mint a turisták száma, amelynek pozitív következménye az átlagos tartózkodási idő növekedése.

A magánzálláshelyeken regisztrált vendégéjszaka számok tekintetében 2011-ig szintén Kisköre volt a legeredményesebb település annak ellenére, hogy 2002-2011. között 10%-os vendégéjszaka szám csökkenés mutatható ki (4. ábra). A településen 2011-2012. között további 47%-os vendégéjszaka szám visszaesés volt tapasztalható a magánzállásokon, így 2012-re el is veszítette a korábbi években megszokott kistérségi „vezető pozícióját”. Kisköre 2003-ban érte el a legmagasabb vendégéjszaka számot (2432 éjszaka), amely akkor Heves megye vendégéjszakáinak 1,9%-át jelentette. A kistérségben a külföldi turisták aránya kevés mind a magánzálláshelyeken realizált vendégéjszaka számok tekintetében. A statisztika az elmúlt 5 évben csupán Kiskörén, Hevesen és Tiszanánán nevesít külföldi turista számot. Ebből következően a kistérség magánzálláshelyeit több mint 90%-os arányban belföldi turisták látogatják (KSH, 2008-2012).



4. ábra: Vendégéjszakák száma a Hevesi kistérség egyéb szálláshelyein

Forrás: KSH alapján Tózsér A. saját kutatás, 2014.

A kistérség turisztikai kínálata több potenciális vonzerővel rendelkezik, kiemelkedő kínálati elemei azonban elsősorban a Tisza-tóhoz köthetők. A kistérség turisztikai szempontból kiemelkedő települése Kisköre, amely üdülő település, és szerepe a Tisza-tó felértékelődésével tovább növekszik (Aquaprofit Kft., 2006). A kistérség elsődleges és másodlagos vonzerejét a Tisza-tó, a kiskörei szabadvízű strand és az aktív turizmus jelentik. A turizmus főként a Tisza-tóra és annak közvetlen környezetére koncentrálódik. A Tisza-tó közelsége miatt a kistérségben is meghatározó turizmusformának minősül az aktív turizmus, amely nagyobb részben a horgászatban, a kerékpározási- és a túrázási lehetőségekben, és kisebb mértékben a lovaglási és a vadászati lehetőségekben nyilvánul meg. A Tisza-tó körül kerékpárút áll a turisták rendelkezésére, a kistérségben a kerékpározás feltételei főként Kiskörén épültek ki: Kisköre-Poroszló között 22,9 km hosszúságú

kerékpárút jött létre és Kiskörén túráközpontot létesítettek. A kistérség több településén is működik horgász- és vadászegyesület, amelyek több település közigazgatási területét is lefedik. Lovaglásra Kiskörén (póni-lovaglás) és az erdőtelki Pintér Tanyán nyílik lehetőség. A Tisza-tavi Túráközpont Hálózat tagjai között vannak a Hevesi kistérségből származó szolgáltatók is, így például az erdőtelki Pintér tanya, és a Tiszanána-Dinnyésháti kikötő. A Tisza-tavi Túráközpont Hálózat tagjai kerékpáros-, vízi-, lovas-, és gyalogos túráközpontok, magas minőségi szolgáltatásokat képviselő szálláshelyek, kikötők, éttermek, akik garantált szolgáltatásokat nyújtanak (például túraeszköz bérlési lehetőséget, túraveetőket, túramenüket, promóciós anyagokat).

A Tisza-tó jobb partján kialakított *Szabadvízű Strand* az alábbi vonzerőket, élményelemeket tartalmazza: csúszda, motorcsónak, banán, gömbi, kajak-kenu, jetski, úszás, strandfoci pálya és szabadtéri mozi. Vendéglátóhelyek 2013-ig viszonylag szűkösen álltak a vendégek rendelkezésére, 2014-től az üzemeltető az 1-2 büfé mellett 5-6 büfé kialakítását tervezi. A strand üzemeltetői a főszezonban hétvégeként rendszeresen szerveznek rendezvényeket. Tulajdonos: Közép-Tisza-vidéki Vízügyi Igazgatóság; főbérlet: Kisköre önkormányzata, üzemeltető: Pataki Zsolt, Kemejkert Kft. Vendégek száma: csökkenő vendégforgalom mellett 30-50 fő/nap. Vendégek összetétele: Jellemzően a kerékpáros turizmus, a horgászok, az extrém sportokat kedvelő fiatalok és a családok érkeznek a Tisza-tóra, illetve Kiskörére is. A Tisza-tavon 17000 kerékpáros jellemző. Átlagos tartózkodási idő: 2-3 nap a főszezonban.

A népművészeti értékek megőrzésében és bemutatásában kiemelkedő értékekkel rendelkezik a Hevesi Népművészeti és Háziipari Szövetkezet. A kistérségben a falusi turizmus, és annak alapját jelentő népművészeti értékek, növekvő értéket képviselnek. Indokolt lenne a turizmusba történő nagyobb mértékű bevonásuk. (Báder Miklósnéval, a Hevesi Háziipari Szövetkezet Elnökével készített interjú alapján, 2014.05.26.; Heves Város Önkormányzata honlap; Hevesi Háziipari Szövetkezet honlap).

A térségben jelentős számú *műemlék, kastély és kúria* található, amelyek egy részét az utóbbi hét évben felújították, ilyen pl. Hevesen a Radics kúria, vagy Hevesvezekényben a Szalgháry kastély. A műemlékeknek ugyanakkor csak egy kis része rendelkezik turisztikai funkcióval (pl. a hevesi Radics kúria), a nagyobb részük más funkcióval rendelkezik (pl. közművelődési, oktatási). Előfordul ugyanakkor olyan műemlék is, amelynek részben turisztikai funkciója van, részben pedig oktatási célokat szolgál (pl. a tarnamérai Almássy kastély, amely részben a Magyar Rendőrmúzeum, részben általános iskola) (Hevesi kistérség Értéktára, 2011; Kistérség Közkincs Kerekasztala, 2011).

A kistérség *természeti értékei* egyelőre potenciális turisztikai értéket képviselnek, ugyanakkor bevonhatók lennének az ökoturizmusba. A természetvédelmi szervezetek egyelőre a fő hangsúlyokat a védett természeti értékek, a védett növény- és állatfajok megőrzésére helyezik. A Hevesi Puszták Tájvédelmi Körzet menedzsmentje, a Bükki Nemzeti Park Igazgatóság ugyanakkor 2013-ra a „Pély-Ludas vizes élőhely-rehabilitáció” című projekt keretében tanösvényt és két madármegfigyelő tornyot létesített, amellyel jelentős lépések történtek a turizmus irányában. A kistérségben ökoturisztikai programként meg kell említeni az Erdőtelki Arborétumot és a csatlakozó Erdőtelki Égerláp Természetvédelmi Területet. A Bükki Nemzeti Park Igazgatóságnak lennének javaslatai az égerláp területén történő tanösvény kialakítására. (Baczur János osztályvezetővel készült interjú alapján, Bükki Nemzeti Park Igazgatóság, 2014).

Kiskörei Vízermű a térség egyik meghatározó látványossága. Az ország legnagyobb vízerműve 2014-ben ünnepli kialakításának 40. évfordulóját. A Tisza-folyó megújuló energiájából a villamos energiát négy darab csőturbina-generátoregység termeli. Az erőmű környezetével összhangban évente átlagosan 85-90 millió kWh villamos energiát termel. (www.kisköre.hu). A Vízermű elsődlegesen nem turisztikai funkciót tölt be, a turizmusban kiegészítő vonzerőként jelenhet meg. Tulajdonos a Magyar Nemzeti Vagyonkezelő Zrt., üzemeltető a Tiszavíz Vízermű Kft., a vendégek száma pedig 4000 fő/év. A vendégek 98%-a belföldi; áprilistól főként iskolai csoportok látogatják. (Forrás: <http://www.tiszavizvizeromu.hu/> <http://www.kiskore.hu/tur/koti/uzemlatogatas.pdf>)

Szintén egyedi vonzerőt jelent majd a Közép-Tisza vidéki Vízügyi Igazgatóság által kiépített kiskörei *Hallépcső*, amely 1300 m hosszúságú, tájba illeszkedő mesterséges patak kialakítását jelenti. A halak számára segít a kiskörei vízlépcsőnél tapasztalható jelentős szintkülönbséget kiküszöbölni, és ezáltal a halak fel- és lefelé történő mozgását, „közlekedését”, valamint pihenésüket pihenőtavak kialakításával elősegíteni. A mesterséges patak kenuzásra is alkalmas lehet. A fejlesztés 400 millió Ft Európai Unió forrásból valósul meg (A Tisza-tó térségének felújítása, Sajtóanyag, 2014.04.01. <http://www.tiszanana.hu/>).

A *kistérség rendezvényei* főként helyi, vagy kistérségi hatókörűek. Nagyobb hatókörű rendezvények találhatóak Hevesen, Kiskörén és Tiszanánán, azonban Kisköre és Tiszanána rendezvényei kizárólag a főszezonban kerülnek megrendezésre.

A térségben 82%-kal kevesebb kereskedelmi *szálláshely* található, mint magánszálláshely. 2012-ben összesen 45 db egyéb magánszálláshely állt rendelkezésre. A legtöbb magánszálláshely Kiskörén (29 db) és Tiszanánán (12 db) található. 1-1 db magánszálláshely található Hevesen, Boconádon, Pélyen, Tarnamérán (KSH, 2012) A kereskedelmi szálláshelyek száma az elmúlt 5 évben stagnált, nem mutatható ki változás. A települések nem rendelkeznek turistaszállással, gyógy- és wellness szállodával. Egy szállodával rendelkezik Kisköre, egy panzióval Erdőtelek és Kisköre. Egy kemping található Kiskörén, Tarnamérán és Tiszanánán. Egy üdülőházzal rendelkezik Tarnaméra és ugyancsak egy közösségi szálláshely található Tarnamérán (KSH, 2007-2012).

A *Tourinform Iroda* a térségben Kiskörén működik. A turisztikai szervezetek közül meghatározó továbbá az Észak-Magyarországi Regionális Marketing Igazgatóság, amely felelős a Tisza-tó turisztikai marketing tevékenységének ellátásáért.

A kistérség több *turisztikai fejlesztést* is végrehajtott a 2004-2006 közötti és a 2007-2013 közötti időszakban. A kistérség települései a Regionális Operatív Program-forrásokból 2004-2006 és 2007-2013 közötti időszakban összesen 1,655 milliárd Ft kifizetett támogatást kaptak. Ebből 1,436 milliárd Ft kifizetett támogatást főként település-rehabilitációra, kisebb mértékben turisztikai vonzerő/szolgáltatás fejlesztésére fordítottak; és 218 millió Ft kifizetett támogatást nyertek el úthálózat/infrastruktúrafejlesztésre (www.nfu.hu alapján, Tózsér A. 2014). A kistérség települései a Leader programból 192,5 millió Ft támogatásban részesültek 2007-2013 között (Forgács István, Leader munkaszervezet vezető, 2014).

Kitörési lehetőség és alternatíva – nádfedésű mobil bungaló (nádház)

A Hevesi kistérség felzárkózásában az ismertetett turisztikai vonzerők és az azokra épülő kínálati elemek kulcsfontosságú szerepet játszanak. Az idegenforgalom új erőre kapása kihát a helyi foglalkoztatás elősegítésére, az önkormányzati bevételek növelésére. A kereslet-kínálat analízis, a helyszínen tett látogatás, valamint a strand üzemeltetőjével folytatott beszélgetés alapján a helyzetfeltárás az alábbiak szerint összegezhető: A természeti adottság turisztikai szempontból történő hasznosítása vitathatatlan, azonban a kínált szolgáltatások köre és színvonala nem veszi fel a versenyt a jelenlegi követelményekkel. A szezonális és az időjárás változékonysága miatt nem lehet tervezni semmilyen formában sem a bevételeket, sem a beruházások megtérülését, sem a foglalkoztatás terén. Tehát mindenképp olyan komplex problémamegoldást kell találni, mely egyidejűleg biztosít az ide látogatóknak pihenést, szórakozást, de nem csupán a nyári hónapokban, ezzel folyamatos megélhetést jelent az itt élő lakosság részére.

A jelenlegi állapotok a kiskörei strand jövőjét illetően is kiábrándítóak. Az 1 ha vízfelületet naponta 50 fő fürdőző látogatja jó idő esetén, mely hétvégén még a 200 főt is eléri, azonban ezzel a létszámmal is maximum 54 napig lehet számolni. A strand lehetőséget biztosít sátras szálláshely kialakítására is, azonban 2014 júliusáig 30 fő vette igénybe ezt a szolgáltatást. Természetesen ez a látogatottság nem teszi lehetővé az üzemeltető által foglalkoztatott 16 fő munkahelyének biztosítását, tehát mindenképp sürgős megoldást és anyagi forrást kell találni újabb beruházások elkezdéséhez, melyben kulcsszerepet szánunk a közelgő európai uniós források megszerzésének.

A megfogalmazott problémák megoldásának, a kitűzött célok megvalósításának lehet eszköze a Pataki Zsolt által kitalált nádház, mely a hozzá kapcsolódó programokkal együtt a természetes anyagokból, helyi sajátosságok felhasználásával működő turizmus számára kínál lehetőségeket.

A nádfedésű mobil bungaló jellemzői (6. ábra):

- egyedi, magyar fejlesztés,
- helyi anyagok felhasználása,
- helyi munkaerő foglalkoztatása,
- turizmus szálláshelyeinek biztosítása,
- mobil, bárhová könnyen telepíthető, felállítható,
- kor követelményeinek megfelelő komfort biztosítására alkalmas,
- alternatív lehetőségekhez képest költség takarékos létrehozás és fenntartás,
- hely takarékos megoldás,
- optimális helykihasználtság.



6. ábra: Nádház

Forrás: Taralik Krisztina saját fotó, Kisköre Szabadvizű Strand 2014.

A nádház alapeleme a kiskörei strand komplexum teljes átalakításának, újragondolásának. Olyan terv kialakítására került sor, mely a látogatót, pihenni vágyót a lehető legközelebb viszi a természethez anélkül, hogy bármely komfortigényéről le kellene mondania. A készülő projekt célja elsősorban a családos, pihenésre vágyó turizmus újbóli felélesztése, fellendítése. Alapfogalomként fogalmazódott meg a helyi anyagok felhasználása, a munkaerő foglalkoztatása.

A projekt lehetőséget biztosít nem csupán a fürdő turizmus, hanem a horgász és vadászturizmus kiszolgálására is. A nádház, mint komplex létesítmény más természeti környezetben is felállítható. A táj jellegzetességének megfelelő anyagokkal építhető, más települések is megoldásként alkalmazhatják a helyi turizmus fellendítéséhez. Lehetőség van napkollektorok segítségével az elektromos áram biztosítására, ezért olyan erdős területeken is jól hasznosítható, ahol a vezetékes áramellátás kialakítására nincs mód.

Az elképzelés innovativitása abban áll, hogy a régi pákásházak formájára készülő hajlékok természetvédelmi területeken is felállíthatók, megújuló energiát hasznosítanak, faszindellyel is fedhetők. Árvíz esetén a part másik oldalára is átvihetők, mozgathatók.

A strand jelenlegi üzemeltetője Dr. Dienes Szabolcs tervezővel készíti elő a lehetséges kitérési utat a helyi turizmus újbóli fellendítésére. Az üzemeltetőnek kiemelt célja a folyamatos helykihasználtság biztosítása, erre vonatkozó programok indítása. Az érdeklődést bizonyítja, hogy 2014. május 1-én mintegy 2000 vendég látogatott el a kiskörei strandon rendezett programsorozatra.

A nádházra épülő strand-komplexum kialakítását követően a helyi pedagógusok szaktudására alapozott gyermektáboroztatást is lehet szervezni. Ezáltal egyrészt megoldódna a helyi gye-

rekek nyári foglalkoztatása, plusz jövedelemhez tudnak jutni a pedagógusok és más ott dolgozók. Természetesen az ide látogató vendégek csemetéi részére is lehet programokat szervezni a helyi pedagógusok részvételével.

Testvérvárosi kapcsolatokon keresztül tovább bővíthető a csereprogram, a szezonálitás hatásait szervezeten lehet kezelni, mindenképp lehetőséget kell keresni a külföldi vendégek újbóli idecsalogatására.

A turizmus fellendítése lehetőséget teremt a magasan kvalifikált munkaerő megtartására, ugyanakkor az alacsonyan képzett munkaerő megfelelő betanított munkakörökben történő alkalmazására is. A korszerű étkeztetés, az alapanyag előállítás szintén lehetőség a foglalkoztatás bővítésére.

Összefoglalás

A hevesi kistérség hosszú távú fejlődéséhez a természeti adottságok, értékek adottak. Ám hangsúlyozni kell, hogy ezen értékek nincsenek kihasználva, pedig ezek segítenék a helyi foglalkoztatást, a helyben maradást, a vidéki népességmegtartó képességet. A kistérség vállalkozásai önállóan képtelenek olyan beruházások kivitelezésére, melyek a poroszlón megvalósulthoz hasonlóan milliárdos nagyságrendű, átütő erejű fejlesztést tennének lehetővé. Ezt egyrészt a saját kutatásunkból nyert adatbázis elemzése alapján, másrészt az Opten Kft. adataira támaszkodva állapítottuk meg. A gyenge tőkeellátottság és likviditási helyzet nem teszi lehetővé sem az önerős fejlesztéseket, sem a hitelek felvételét. A kistérségben jelenleg nincs olyan szolgáltató, aki a bel- és külföldi vendégek elvárásainak megfelelő turisztikai szolgáltatást tudna nyújtani. A kistérség turisztikai kínálatára jelentős befolyást gyakorol a Tisza-tó közelsége. Turisztikai szempontból a legkiemelkedőbb üdülő település Kisköre, amelynek elsődleges vonzereje a Szabadvízű Strand. A térségben meghatározó turizmusformának minősül az aktív turizmus, amely nagyjából a horgászatban, a kerékpározási- és túrázási lehetőségekben, és kisebb mértékben a lovaglási és a vadászati lehetőségekben nyilvánul meg. A kistérségben 82%-kal kevesebb kereskedelmi szálláshely található, mint magánszálláshely, a legtöbb magánszálláshely Kiskörén található. A kereskedelmi szálláshelyek száma az elmúlt 5 évben stagnált, nem mutatható ki változás. A települések fellendüléséhez nélkülözhetetlen hosszú távú, stabil bevételt jelentő idegenforgalmi beruházások elindításában kiemelt szerep jut a magas támogatási intenzitást igénybevevő önkormányzatoknak és a kivitelezést, a későbbi üzemeltetést végző vállalkozásoknak.

Irodalom

- A Tisza-tó térségének felújítása, Sajtóanyag, 2014.04.01. <http://www.tiszanana.hu/>
Aquaprofit Kft. (2006): Tisza-tavi Régió Turizmusfejlesztési Stratégiája 2007-2013. Megrendelő: Magyar Turizmus Zrt., Budapest
Bíró T. - Pucsek J. - Sztanó I. (2001): Vállalkozások tevékenységének komplex elemzése, Perfect Gazdasági Kiadó, Budapest
Damodaran, A. (2006): Befektetések értékelése- Módszerek és eljárások, Panem Könyvkiadó Kft., Budapest
Heves Város Önkormányzata www.heves.hu
Hevesi Háziipari Szövetkezet www.hevesfolkart.hu
Hevesi kistérség Értéktára (2011)
<http://www.delheves.hu/oldalak/kozkincs/kozkincs.html>
<http://www.delheves.hu/oldalak/kozkincs/kozkincs.html>
KSH (2013) <http://www.ksh.hu/docs/hun/xftp/megy/134/heve134.pdf>
HVG (2011.december) XXXIII. évfolyam 50. (1698). szám
HVG (2013. július) XXXV. évfolyam 28. (1779). szám

Kisköre Város Önkormányzata www.kiskore.hu

Kistérség Közkincs Kerekasztala (2011): A Hevesi kistérség értéktára. A kiadvány megjelenését támogatta a Nemzeti Erőforrás Minisztérium Közkincs Program.

Regional Status Report of Hungary 2010, Ministry for national development and economy, VÁ-TI Nonprofit Ltd,

Salamin Géza (2011): Falu Város Régió, Budapest, VÁTI Nonprofit Kft., 2011/2

Interjúk

Baczur János, osztályvezető, Bükki Nemzeti Park Igazgatóság, 2014.05.20.

Báder Miklósné, elnök, Hevesi Háziipari Szövetkezet, 2014.05.26.

Forgács István munkaszervezet vezető, Tisza-Tarna-Rima mente Fejlesztéséért Közhasznú Egyesület, 2014.05.22.

Pataki Zsolt, ügyvezető igazgató, Kemejkert Kft. 2014.05.20., 2014. 07. 10.